

KAWDROG
inż. Franciszek Kawalec
ul. Przechodnia 15, 22-400 Zamość
tel./fax 84 627 08 27, tel. kom. 604 064 303
e-mail: f.kawalec@wp.pl
NIP 922-114-78 35, Regon 950467811

PROJEKT ZMIAN
STAŁEJ ORGANIZACJI RUCHU

do projektu budowlano-wykonawczego branży drogowej:
**„Przebudowa drogi gminnej nr 110875L (ul. Wiśniowa) w miejscowości
Krasnobród, odcinek od km 0+007.00 do km 0+202.00”**

Zlecniodawca :
Gmina Krasnobród

Opracowanie:

mgr inż. PIOTR KAWALEC
upr. bud. do projektowania i kierowania
robotami bez ograniczeń
w specjalności drogowej
Nr ewid. LUB/0014/PWOD/08

Zamość, 2019 r.

**„Przebudowa drogi gminnej nr 110875L (ul. Wiśniowa) w miejscowości Krasnobród,
odcinek od km 0+007.00 do km 0+202.00”**

<p>Opinia Komendanta Powiatowego Policji w Zamościu</p> <p align="center"><i>Opinię pozytywnie</i></p> <p>(treść opinii)</p>	<p>Data i podpis</p> <p align="center">Komendant Miejski Policji w Zamościu z upoważnienia Zastępcy Naczelnika Wydziału Zarządu Drogowego KM w Zamościu</p> <p align="center"><i>11.04.2019</i></p> <p align="center"><i>st. asp. Marcin Duda</i></p>
<p>Opinia Zarządu Dróg Powiatowych w Zamościu</p> <p align="center"><i>Opinię pozytywnie</i></p> <p>(treść opinii)</p>	<p>Data i podpis</p> <p align="center"><i>11.04.2019</i></p> <p align="center">Z upoważnienia mgr inż. Andrzej Szponar KIEROWNIK Działu Technicznego</p>
<p>Projektant</p>	<p>Data i podpis</p> <p align="center">mgr inż. PIOTR KAWALEC</p> <p align="center">upr. bud. do projektowania i kierowania robotami bez ograniczeń w specjalności drogowej Nr ewid. LUB/00147/PWCD/08</p>
<p>Opinia powołanej przez Starostę Zamojskiego komisji do szczegółowego rozpatrzenia wniesionych opinii lub wątpliwości związanych z tymczasowym projektem</p> <p>(treść opinii)</p>	<p>Data i podpisy członków komisji</p>
<p>ZATWIERDZENIE PROJEKTU:</p> <p>Termin wprowadzenia zatwierdzonej organizacji ruchu: <i>okresie 17 do 18 dni</i> <i>31.12.2021</i></p>	<p>Data zatwierdzenia:</p> <p align="center"><i>2019-04-12</i></p> <p>Podpis Starosty: STAROSTA <i>Stanisław Grzeško</i></p>
<p>Termin poinformowania Starosty i Komendanta Powiatowego Policji w Zamościu o wprowadzeniu organizacji ruchu</p> <p>(sposób i termin powiadomienia)</p>	<p>Data i podpis osoby przyjmującej informację</p>
<p>Termin przeprowadzenia kontroli wykonania zadań technicznych wynikających z realizacji potwierdzonego projektu:</p> <p>(data przeprowadzenia kontroli, uwagi)</p>	<p>Data i podpis osoby dokonującej kontroli</p>

SPIS ZAŁĄCZNIKÓW

1. Opis techniczny zawierający:
 - podstawę opracowania
 - charakterystykę dróg i warunków ruchu
 - uzasadnienie i zakres wprowadzenia stałej organizacji ruchu
 - termin wprowadzenia projektowanej stałej organizacji ruchu
2. Plan orientacyjny (skala 1:25000).
3. Plan sytuacyjny zmian stałej organizacji ruchu, plansza nr 2.1,
z zaznaczeniem istniejącej i projektowanej organizacji ruchu (skala 1:1000).

O P I S T E C H N I C Z N Y

do projektu zmian stałej organizacji ruchu drogowego zadania:
**„Przebudowa drogi gminnej nr 110875L (ul. Wiśniowa) w miejscowości
Krasnobród, odcinek od km 0+007.00 do km 0+202.00”**

I. Podstawa opracowania

- projekt przebudowy drogi gminnej,
- rozporządzenie Ministrów Infrastruktury oraz Spraw Wewnętrznych i Administracji z dnia 31 lipca 2002 r. w sprawie znaków i sygnałów drogowych (Dz.U. Nr 170 poz. 1393)
- rozporządzenie Ministra Infrastruktury z dnia 23 września 2003 r. w sprawie szczegółowych warunków zarządzania ruchem na drogach oraz wykonywania nadzoru nad tym zarządzaniem (Dz.U. z 2003 r. Nr 177 poz. 1729)
- szczegółowe warunki techniczne dla znaków i sygnałów drogowych oraz urządzeń bezpieczeństwa ruchu drogowego i warunki ich umieszczania na drogach – Załączniki nr 1-4 do rozporządzenia Ministra Infrastruktury z dnia 3 lipca 2003 r. (Dz.U. Załącznik do nru 220, poz. 2181 z dnia 23 grudnia 2003r.)

II. Charakterystyka dróg i warunków ruchu

Opracowaniem objęto drogę gminną nr 110875L w Krasnobrodzie (ul. Wiśniowa) w km 0+007.00 ÷ 0+202.00, usytuowaną na osiedlu Podzamek wraz ze skrzyżowaniem z drogą gminną nr 112296L (ul. Kalinowa). Początek opracowania stanowi jednocześnie element skrzyżowania z drogą powiatową nr 3260L. Szczegóły lokalizacyjne plansza „Plan orientacyjny” – rys. nr 1.

Stan istniejący drogi:

Ulica Wiśniowa na odcinku do km 0+203 m posiada nawierzchnię z trylinki o szer. 6.0m (z jednym zwężeniem) w krawężnikach, na dalszym odcinku dług. ok. 200m występuje nawierzchnia z kruszywa, końcowy odcinek jest nieutwardzony gruntowy. Występuje naturalny spływ wód opadowych w kierunku drogi powiatowej. Na omawianym odcinku występuje jedno skrzyżowanie z drogą gminną nr 112296L (ul. Kalinowa) i dwa załamania poziome. Trasa drogi w przeważającej części otoczona jest ogrodzeniami trwałymi lub nietrwałymi, usytuowanymi w różnej odległości od osi drogi.

Na trasie występuje oznakowanie pionowe A-7, stanowiąc element organizacji ruchu na skrzyżowaniu z ww. drogą powiatową nr 3260L oraz B-30 z tabliczką piesi (km 0+475) na kierunku do skrzyżowania z drogą powiatową nr 3260L. Cały odcinek leży w „obszarze zabudowanym”.

Na planowanym odcinku występuje lokalny ruch wynikający z istniejącego zagospodarowania terenu, obsługi komunalnej oraz położenia turystycznego miejscowości.

III. Uzasadnienie i zakres wprowadzenia stałej organizacji ruchu, geometra drogi

Planowana inwestycja obejmuje :

- wykonanie zmiany nawierzchni na odcinku utwardzonym „trylinką”,

- wykonanie zjazdów do posesji,
- poprawę bezpieczeństwa ruchu drogowego.

Zgodnie z warunkami określonymi w planie zagospodarowania Gminy Krasnobród oraz ustaleniami Zleceniodawcy i Zarządcy Drogi (dla uspokojenia ruchu drogowego) jak i warunkami terenowymi oś projektowanej drogi zaprojektowano w przebiegu zbliżonym lokalnie do istniejącego pasa drogowego.

Na trasie projektowanej drogi występują poniżej wymienione załamania poziome:

- W1 - km 0+057.20 - $\gamma=0.34^\circ$ - załom,
- W2 - km 0+149.00 - $\gamma=0.743^\circ$ - załom.

W km 0+059,70 występuje skrzyżowanie z ulicą Kalinową posiadającą również nawierzchnię z trylinki, która na długości 9.00m otrzyma nawierzchnię z kostki brukowej. Na odcinku drogi gminnej nr 110875L wykonana będzie rozbiórka nawierzchni (od km 0+007.00 do km 0+023.00 i od km 0+100.00 do km 0+202.00).

Zakres planowanych prac obejmuje wykonanie jezdni szerokości 6.00 m o przekroju ulicznym z poboczem o szer. min. 0,75.

Kontynuowana będzie przebudowa włączenia do drogi powiatowej (przebudowę drogi powiatowej wykonano w latach poprzednich). Skrzyżowanie planuje się wyokrąglić łukami poziomymi o $R=13.00$ i $R=6.00$ (duży kąt włączenia).

Uzupełnione będzie (wprowadzone na wniosek Zarządcy drogi gminnej), uwzględniając występujący ruch pieszy (brak miejsca na chodniki) oraz duży spadek podłużny na dalszej części drogi, ograniczenie szybkości do 40 km/h z tabliczką piesi na kierunku do końca ulicy Wiśniowej.

Zakres planowanego oznakowania:

a/. oznakowanie pionowe

- | | |
|---|----------|
| - D-1 (drogi gminne) | - szt. 3 |
| - A-7 (droga gminna) | - szt. 1 |
| - D-2 (ul. Wiśniowa i ul. Kalinowa) | - szt. 2 |
| - D-6 (aktywny) | - szt. 2 |
| - B-33 (40km/h + tabl. uwaga piesi), ul. Wiśniowa | - szt. 1 |
| - B-33 (30km/h), ul. Kalinowa | - szt. 1 |

b/. oznakowanie poziome

- | | |
|--------|----------------------------|
| - P-10 | - szt./m ² 1/14 |
|--------|----------------------------|

Całość planowanego oznakowania przedstawiono na planie sytuacyjnym, plansza „Plan sytuacyjny”, stała organizacja ruchu” (rys. nr 2.1).

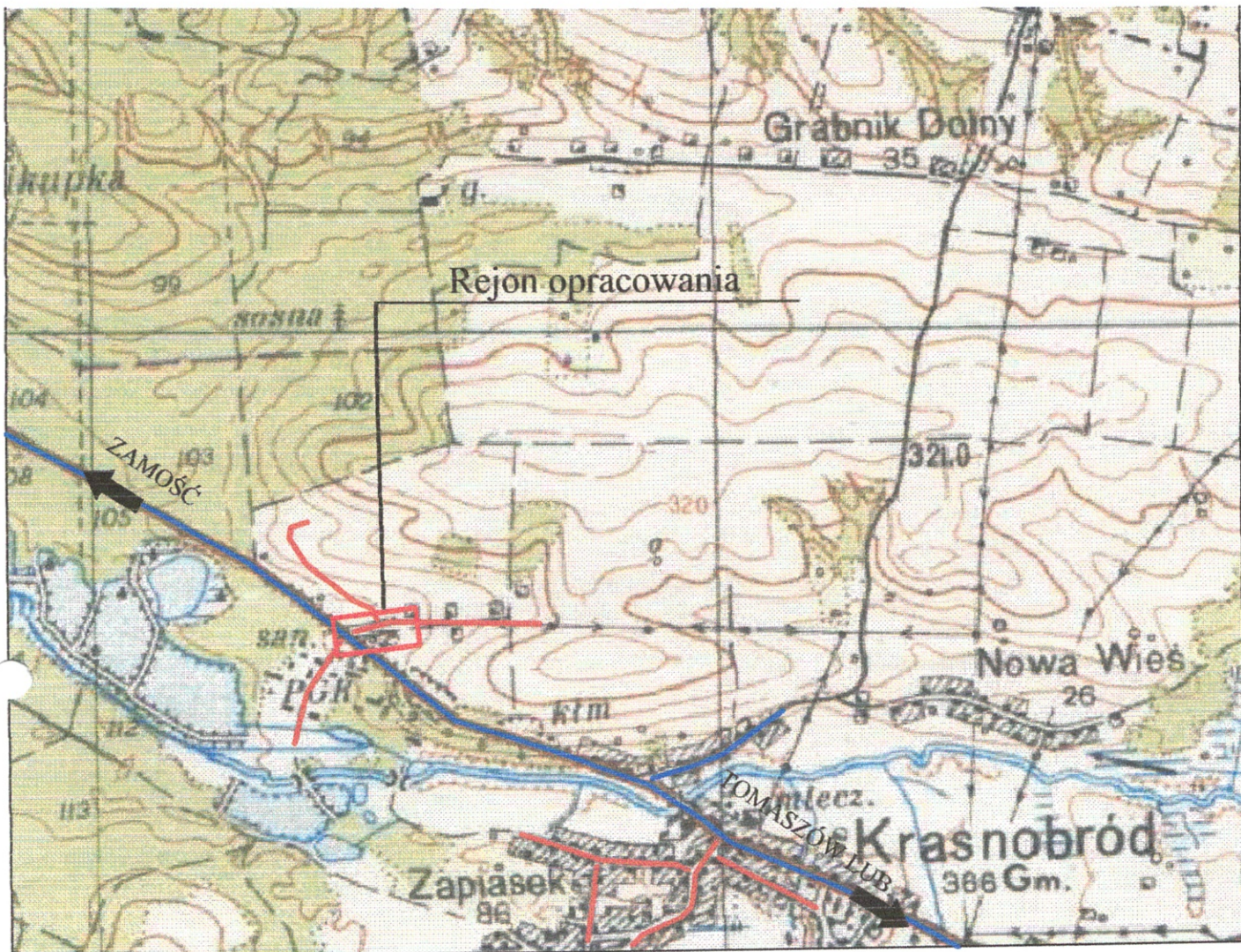
IV. Termin wprowadzenia zmian stałej organizacji ruchu:

Do dnia 15. 11. 2020r. (szczegółowy termin określi Inwestor z Zarządcą drogi powiatowej, mając na uwadze przyspieszenie jej wprowadzenia).

V. Uwagi i zalecenia

1. Jednostka wprowadzająca organizację ruchu winna zawiadomić organ zarządzający ruchem, zarząd drogi oraz właściwego komendanta Policji o terminie jej wprowadzenia, co najmniej na 7 dni przed dniem wprowadzenia organizacji ruchu (§12.1).

mgr inż. PIOTR KAWALEC
 upr. bud. do projektowania i kierowania
 robotami bez ograniczeń
 w specjalności drogowej
 Nr ewid. LUB/0014/PWOD/08



LEGENDA:

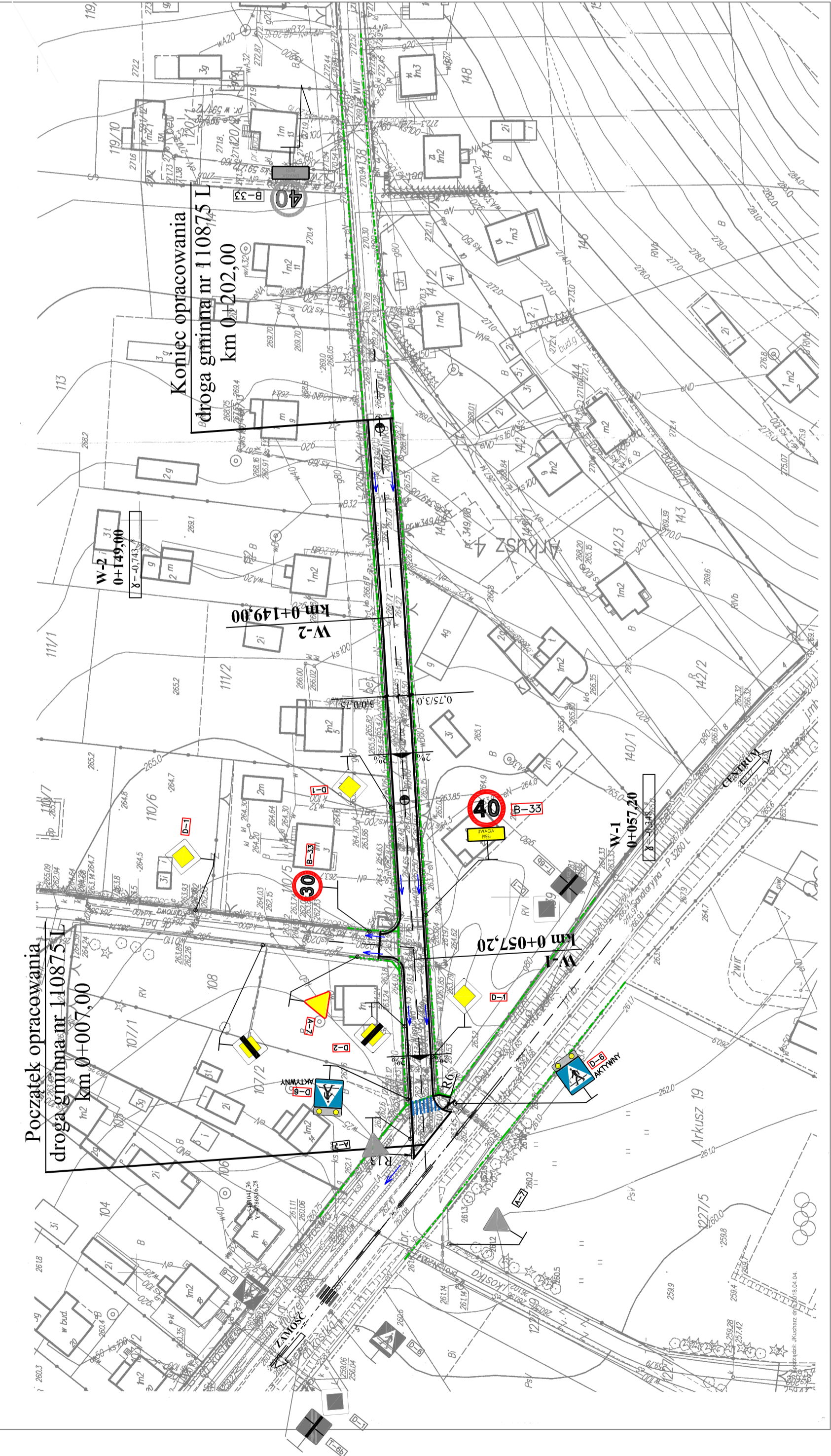
- rejon opracowania
- droga powiatowa
- droga gminna

KAWDROG
 inż. Franciszek Kawalec
 ul. Przechodnia 15, 22-400 Zamość
 tel./fax 84 627 08 27, tel. kom. 604 064 303
 e-mail: f.kawalec@wp.pl
 NIP 922-114-78-35, Regon-950467811

Wykonawca:	KAWDROG INŻ. FRANCISZEK KAWALEC UL. PRZECHODNIA 15 22-400 ZAMOŚĆ		
Inwestor:	GINA KRASNOBRÓD	Umowa:	
Obiekt:	PRZEBUDOWA DROGI GMINNEJ NR 110875L (UL. WIŚNIOWA) W MIEJSCOWOŚCI KRASNOBRÓD, ODCINEK OD KM 0+007,00 DO KM 0+202,00 .		Stadium: P.P.
			Skala: 1:20000
			Data: 2019 r.
Nazwa rysunku:	PLAN ORIENTACYJNY	Rysunek nr 1	
BRANŻA DROGOWA			
Projektował:	MGR INŻ. PIOTR KAWALEC	UPR.:LUB/0014/PWOD/08	<i>JK</i>

LEGENDA:

- PROJEKTOWANA PRZEBUDOWA
- PROJEKTOWANE OZNAKOWANIE PIONOWE
- ISTNIEJĄCE OZNAKOWANIE PIONOWE
- ISTNIEJĄCE OZNAKOWANIE POZIOME
- PROJEKTOWANE OZNAKOWANIE POZIOME



Wykonawca:	KAWDROG INŻ. FRANCISZEK KAWALEC UL. PRZECIADNIA 15 22-400 ZAMOŚĆ
Inwestor:	GMINA KRASNOBRÓD
Objekt:	PRZEBUDOWA DRÓGI GMINNEJ NR 110875L (UL. WISNIOWA) W MIEJSCOWOŚCI KRASNOBRÓD, ODCINEK OD KM 0+007,00 DO KM 0+202,00.
Nazwa rysunku:	PLAN SYTUACYJNY-STALA ORGANIZACJA RUCHU
Projektował:	MGR INŻ. PIOTR KAWALEC
Umowa:	BRANŻA DROGOWA
	UPR.:LUB/0014/PWOD/08
	Rysunek nr 2.1