

URZĄD MIEJSKI W KRASNOBRODZIE

GMINNY ZESPÓŁ ZARZĄDZANIA KRYZYSOWEGO

„ZATWIERDZAM”

STAROSTA ZAMOJSKI

**GMINNY PLAN
REAGOWANIA KRYZYSOWEGO**

Burmistrz Krasnobrodu

.....

SPIS TREŚCI

| | |
|---|----|
| ARKUSZ UZGODNIENÍ | 4 |
| WYKAZ SKRÓTÓW UŻYTYCH W PLANIE | 5 |
| I. PLAN GŁÓWNY | 7 |
| 1. CHARAKTERYSTYKA ZAGROŻEŃ ORAZ OCENA RYZYKA ICH WYSTĄPIENIA..... | 7 |
| 2. CHARAKTERYSTYKA SIŁ I ŚRODKÓW, W TYM STAN REZERW PAŃSTWOWYCH. | 14 |
| Siły i środki jakimi dysponuje Burmistrz: | 14 |
| 3. ANALIZA FUNKCJONOWANIA ADMINISTRACJI PUBLICZNEJ, JEJ SKUTECZNOŚĆ I MOŻLIWOŚCI WYKORZYSTANIA W SYTUACJACH KRYZYSOWYCH. | 19 |
| 4. PRZEWIDYWANE WARIANTY DZIAŁAŃ W SYTUACJACH KRYZYSOWYCH. | 21 |
| 5. WSKAZANIE TRYBU AKTUALIZACJI PLANU ORAZ POSZCZEGÓLNYCH ZAŁĄCZNIKÓW FUNKCJONALNYCH | 37 |
| II. REALIZACJA ZADAŃ W ZAKRESIE MONITOROWANIA ZAGROŻEŃ..... | 38 |
| III. PROCEDURY REAGOWANIA KRYZYSOWEGO..... | 41 |
| Procedura postępowania w czasie zagrożenia epidemicznego i epidemii | 41 |
| Procedura postępowania w przypadku wystąpienia zdarzeń radiacyjnych..... | 42 |
| Wykonawcy..... | 43 |
| Procedura postępowania w czasie zagrożenia epidemicznego i epidemii | 48 |
| Wykonawcy..... | 50 |
| Procedura postępowania w czasie zagrożenia wystąpienia lub wystąpienia choroby zakaźnej zwierząt | 56 |
| Wykonawca..... | 57 |
| Wykonawcy..... | 60 |
| Procedura postępowania w przypadku wystąpienia poważnych awarii przemysłowych..... | 65 |
| Wykonawcy..... | 66 |
| Procedura postępowania w przypadku wystąpienia katastrofy naturalnej lub awarii technicznej | 68 |
| Wykonawcy..... | 70 |
| Procedura działania podczas stanu klęski żywiołowej..... | 75 |
| Wykonawcy..... | 76 |
| Procedura działania w stanie wyjątkowym | 81 |
| Wykonawcy..... | 82 |
| Procedura działania w stanie wojennym..... | 85 |
| Wykonawcy..... | 86 |
| Procedura postępowania w przypadku zagrożenia bezpieczeństwa paliwowego, awarii systemów energetycznych | 89 |
| Wykonawcy..... | 90 |
| IV. ZAŁĄCZNIKI FUNKCJONALNE | 93 |
| 1. WSPÓLDZIAŁANIE MIĘDZY SIŁAMI UCZESTNICZĄCYMI W REALIZACJI PRZEDSIĘWZIĘĆ PLANOWANYCH NA WYPADEK SYTUACJI KRYZYSOWEJ | 93 |
| 2. STANDARDOWE PROCEDURY OPERACYJNE, OPISUJĄCE SPOSOBY DZIAŁANIA PODMIOTÓW REALIZUJĄCYCH ZADANIA Z ZAKRESU | |

| | |
|--|------------|
| ZARZĄDZANIA KRYZYSOWEGO..... | 94 |
| 3. Organizacja łączności między podmiotami realizującymi zadania z zakresu zarządzania kryzysowego..... | 109 |
| 4. Wykaz zawartych umów i porozumień związanych z realizacją zadań zawartych w planie reagowania kryzysowego..... | 110 |
| 5. ARKUSZ AKTUALIZACJI..... | 111 |

ARKUSZ UZGODNIENÍ

| Lp. | Zakres uzgodnień | Nazwa organu uzgadniającego | Podpis | Data |
|-----|------------------|-----------------------------|--------|------|
| 1. | | | | |
| 2. | | | | |
| 3. | | | | |
| 4. | | | | |
| 5. | | | | |
| 6. | | | | |
| 7. | | | | |
| 8. | | | | |
| 9. | | | | |
| 10. | | | | |
| 11. | | | | |

WYKAZ SKRÓTÓW UŻYTYCH W PLANIE

| Lp. | Skrót | Pełna nazwa | Uwagi |
|-----|-------------|--|-------|
| 1. | CEZAR PAA | Centrum ds. Zdarzeń Radiacyjnych Państwowej Agencji Atomistyki | |
| 2. | CLOR | Centralne Laboratorium Ochrony Radiologicznej | |
| 3. | dwa (DWA) | Drużyna Wykrywania i Alarmowania | |
| 4. | FOC | Formacje Obrony Cywilnej | |
| 5. | MGOPS | Miejsko-Gminny Ośrodek Pomocy Społecznej | |
| 6. | ZGK | Zakład Gospodarki Komunalnej | |
| 7. | GZZK | Gminny Zespół Zarządzania Kryzysowego | |
| 8. | IMGW | Instytut Meteorologii i Gospodarki Wodnej | |
| 9. | JAS | Jednostki administracji samorządowej | |
| 10. | JST | Jednostki samorządu terytorialnego | |
| 11. | KSRG | Krajowy System Ratowniczo – Gaśniczy | |
| 12. | LKRM | Lekarz Koordynator Ratownictwa Medycznego | |
| 13. | LUW | Lubelski Urząd Wojewódzki | |
| 14. | NFZ | Narodowy Fundusz Zdrowia | |
| 15. | NSPK | Narodowy System Pogotowia Kryzysowego | |
| 16. | OC | Obrona Cywilna | |
| 17. | OSP | Ochotnicza Straż Pożarna | |
| 18. | PCZK | Powiatowe Centrum Zarządzania Kryzysowego | |
| 19. | PIH | Państwowa Inspekcja Handlu | |
| 20. | PKP | Polskie Koleje Państwowe | |
| 21. | PLWet | Powiatowy Lekarz Weterynarii | |
| 22. | PPIS | Państwowy Powiatowy Inspektor Sanitarny | |
| 23. | PPUP | Poczta Polska Usługi Pocztove | |
| 24. | PRK | Procedura reagowania kryzysowego | |
| 25. | PRM | Państwowe Ratownictwo Medyczne | |
| 26. | PSP | Państwowa Straż Pożarna | |
| 27. | PZZK | Powiatowy Zespół Zarządzania Kryzysowego | |
| 28. | RM | Rada Ministrów | |
| 29. | RO | Ratownictwo Ogólne | |
| 30. | RP | Rzeczpospolita Polska | |
| 31. | RZGW | Regionalny Zarząd Gospodarki Wodnej | |
| 32. | SPO | Standardowa procedura operacyjna | |
| 33. | SZ RP | Siły Zbrojne Rzeczypospolitej Polskiej | |
| 34. | TSP | Toksyczne środki przemysłowe | |
| 35. | UM | Urząd Miejski | |
| 36. | WBiZK | Wydział Bezpieczeństwa i Zarządzania Kryzysowego | |
| 37. | WCZK | Wojewódzkie Centrum Zarządzania Kryzysowego | |
| 38. | WINB (PINB) | Wojewódzki (Powiatowy) Inspektorat Nadzoru Budowlanego | |

| Lp. | Skrót | Pełna nazwa | Uwagi |
|------------|--------------|--|--------------|
| 39. | WIOŚ | Wojewódzki Inspektorat Ochrony Środowiska | |
| 40. | WITD | Wojewódzki Inspektorat Transportu Drogowego | |
| 41. | WPS | Wydział Polityki Społecznej | |
| 42. | WSOiC | Wydział Spraw Obywatelskich i Cudzoziemców | |
| 43. | WSSE, PSSE | Wojewódzka (Powiatowa) Stacja Sanitarno – Epidemiologiczne | |
| 44. | WŚiR LUW | Wydział Środowiska i Rolnictwa Lubelskiego Urzędu Wojewódzkiego | |
| 45. | WZMiUW | Wojewódzki Zarząd Melioracji i Urządzeń Wodnych | |
| 46. | WZZK | Wojewódzki Zespół Zarządzania Kryzysowego | |
| 47. | ZAPKS | Aparat pomiaru skażenia radiacyjnego | |
| 48. | ZO LUW | Zakład Obsługi Lubelskiego Urzędu Wojewódzkiego | |
| 49. | ZOA | Zakład Obsługi Administracji | |
| 50. | ZOZ | Zespół Opieki Zdrowotnej | |

I. PLAN GŁÓWNY

1. CHARAKTERYSTYKA ZAGROŻEŃ ORAZ OCENA RYZYKA ICH WYSTĄPIENIA.

Na obszarze gminy Krasnobród mogą wystąpić realne potencjalne zagrożenia spowodowane:

- 1) katastrofami naturalnymi:
 - a) powódzie,
 - b) zjawiska lodowe na rzekach i zbiornikach wodnych,
 - c) pożary,
 - d) masowe występowanie szkodników i chorób roślin,
 - e) masowe choroby zwierząt,
 - f) choroby zakaźne ludzi,
 - g) gwałtowne zjawiska atmosferyczne :
 - silne wiatry,
 - intensywne opady atmosferyczne,
 - wyładowania atmosferyczne,
 - śnieżyce,
 - h) susze,
 - i) długotrwałe występowanie ekstremalnych temperatur,
 - j) osuwiska ziemi.
- 2) awariami technicznymi związanymi z rozwojem cywilizacyjnym :
 - a) skażenia substancjami niebezpiecznymi,
 - b) wypadki komunikacyjne mogące mieć charakter masowy lub katastrofy,
 - c) zagrożenie radiacyjne;
 - d) katastrofy budowlane i lotnicze,
- 3) sytuacje kryzysowe wywołane źródłami społecznymi :
 - a) działania terrorystyczne,
 - b) masowe protesty społeczne.

1.1. Powódzie

Charakterystyka zagrożenia

Powodzi na terenie gminy Krasnobród nie przewiduje się, mogą natomiast wystąpić miejscowe zatopienia i podtopienia w szczególności pól uprawnych i łąk. Zatopieniami może być objęty, teren w dolinie rzeki Wieprz przepływającej przez miejscowości: Dominikanówka, Majdan Wielki, Podklasztor, Krasnobród, Hutki, Kaczórki .

Ocena ryzyka jego wystąpienia

Zatopienia (podtopienia) terenu mogą powstać na skutek intensywnych opadów deszczu oraz roztopów śniegu w okresie wczesno - wiosennym.

1.2. Pożary kompleksów leśnych i zwartej zabudowy.

Zagrożenie pożarowe - szczególnie zagrożony pożarowo jest kompleks leśny Nadleśnictwa Zwierzyniec oraz innych obszarów leśnych położonych na terenie miejscowości Potok Senderki, Stara Huta, Szur, Hutków, Majdan Mały, Majdan Wielki, Zielone.

Duże zagrożenie pożarowe dla przyległych terenów stanowią stacje CPN w Majdanie Wielkim i Krasnobrodzie.

Czynnikami zwiększającymi zagrożenie pożarowe mogą być:

- zwarty charakter zabudowy,
- stan techniczny urządzeń grzewczo - kominowych,
- wypalanie suchych traw, słomy oraz ściernisk,
- stopień wyeksploatowania instalacji elektrycznej,
- gromadzenie znacznej ilości paliw w warunkach niezgodnych z obowiązującymi przepisami,
- nieprzestrzeganie zasad eksploatacji urządzeń odbiorczych gazu,
- wykonywanie prowizorycznych instalacji elektrycznych,
- brak opieki nad dziećmi, zwłaszcza w okresie intensywnych prac polowych.

Ocena ryzyka jego wystąpienia

Najczęstszą przyczyną powstawania pożarów może być:

- bezmyślne, bądź umyślne działanie człowieka;
- zwarcia i wady instalacji elektrycznych;
- wyładowania atmosferyczne.

1.3. Masowe występowanie szkodników i chorób roślin.

Epidemie chorób grzybowych i inwazje szkodników mogą powodować:

- 1) w roślinach uprawnych, drzewach i krzewach owocowych:
 - a) znaczne zmniejszenie plonów owoców, warzyw, zbóż i roślin okopowych lub nawet zupełne zniszczenie upraw (plonów),
 - b) zmniejszenie podaży owoców i warzyw na rynku lokalnym, a tym samym wzrost cen,
 - c) ograniczenie produkcji zwierzęcej (drobiu, trzody chlewnej) oraz produkcji mleka,

- d) utratę przydatności spożywczej dla ludzi, porażonych chorobami lub zaatakowanych przez szkodniki roślin uprawnych i konieczności przeznaczenia ich na paszę,
 - e) wzrost strat w przechowalnictwie,
 - f) zmniejszenie planów w roku następnym.
- 2) w krzewach nie owocowych, roślinach ozdobnych oraz lasach:
- a) osłabienie kondycji drzew, krzewów i roślin, do zamierania włącznie,
 - b) częściową lub całkowitą utratę liści przed okresem jesiennym,
 - c) znaczne ograniczenie (w stosunku do normalnych) przyrostów pędów,
 - d) przebarwienie i odkształcenie liści, spowodowane chorobami grzybowymi lub żerowaniem szkodników o aparacie gębowym ssącym.

Charakterystyka zagrożenia

Epidemie mogą przybrać rozmiary i charakter prawdziwej klęski żywiołowej, np. masowe rozmnażanie się szkodników. Źródłami chorób zakaźnych są mikroby, które dzielą się na bakterie, wirusy, riketsje i grzyby.

Choroby roślin lub ich obumieranie mogą być wynikiem nieprawidłowego stosowania środków chemicznych, takich jak np. herbicydy, defolianty i inne.

Ocena ryzyka jego wystąpienia

Gmina Krasnobród jest gminą typowo rolniczą i turystyczną, w związku z czym zagrożenie masowym wystąpieniem szkodników i chorób roślin jest bardzo prawdopodobne. Istnieje zagrożenie pól uprawnych jak również kompleksów leśnych.

Wśród upraw dominują zboża (głównie pszenica i jęczmień), ziemniaki, plantacje warzyw, truskawki.

1.4. Zakażenie biologiczne ludzi i zwierząt.

Zakażenia biologiczne mogą spowodować epidemię chorób zakaźnych u ludzi i epizootię u zwierząt. Zagrożenie to może wystąpić w każdej katastrofie ekologicznej (powódź, huragan itp.), a także w przypadku awarii systemu zaopatrzenia ludności w wodę, systemu usuwania i niszczenia nieczystości oraz odpadów (np. zatopienie studni na terenach zalewowych, oczyszczalni ścieków itp.). Rejony występowania takich zjawisk oraz ich skala są trudne do przewidzenia.

Zakażenia biologiczne najczęściej mogą powstawać w:

- a) punktach żywienia zbiorowego (szkoły, szpitale, bary, restauracje itp.),
- b) zakładach produkujących lub przetwarzających artykuły żywnościowe,
- c) w fermach zwierzęcych (drobiu, trzody chlewnej, bydła mlecznego i rzeźnego),
- d) wśród zwierzyny dzikiej,
- e) w dużych skupiskach ludzkich - zwłaszcza zimą (szkoły, przedszkola, szpitale, masowe imprezy kulturalne i sportowe, jednostki wojskowe).

Do najbardziej groźnych chorób mogących wystąpić wśród ludzi należy zaliczyć:

- a) wściekliznę,

- b) węglik,
- c) grypę,
- d) włośnicę,
- e) salmonellozę.

Do najbardziej groźnych chorób mogących wystąpić wśród zwierząt należą:

- a) wścieklizna wśród dzikich zwierząt,
- b) pomór trzody chlewnej,
- c) pomór królików,
- d) cholera drobiu,
- e) otręt koni i bydła,
- f) kleszczowe zapalenie opon mózgowych.

Charakterystyka zagrożenia

Na zdarzenia epidemiologiczne lub pandemiczne praktycznie nie jesteśmy przygotowani i wystąpienie choroby zakaźnej rozprzestrzeniającej się wśród społeczeństwa byłoby niezwykle trudne do opanowania.

Zagrożenie epizootyczne może objąć cały obszar gminy ze szczególnym uwzględnieniem rejonów podmokłych i zbiorników wodnych, bagnistych, ze względu na prawdopodobieństwo wystąpienia wysoce zjadliwej grypy ptaków.

Ocena ryzyka jego wystąpienia

Zagrożenie epidemiologiczne jest mało prawdopodobne, wymagające podjęcia nadzwyczajnych działań, może wiązać się z wprowadzeniem stanu wyjątkowego lub stanu klęski żywiołowej.

Zagrożenie epizootyczne – średni poziom zagrożenia. Zjawisko może dotyczyć zarówno ptaków dziko żyjących jak hodowlanych.

1.5. Gwałtowne zjawiska atmosferyczne.

Gwałtowne zjawiska atmosferyczne mogą wystąpić na całym terenie województwa lubelskiego. Klęska śnieżycy może znacznie lub całkowicie unieruchomić, ewentualnie utrudnić komunikację drogową. Huragany z ulewami – silne wiatry o szybkości powyżej 100 km/h w połączeniu z ulewami mogą uszkodzić budynki mieszkalne, gospodarcze, konstrukcje przemysłowe i infrastrukturę miejską, linie energetyczne wysokiego napięcia, linie telefoniczne napowietrzne, a także spowodować straty sanitarne i bezpowrotne w ludziach i zwierzętach hodowlanych.

Średnia suma opadów rocznych wynosi 600 mm. Największą ilość opadów ma Rostocze - ok. 750 mm rocznie. Średnie roczne temperatury powietrza wynoszą od 7⁰C do 7,6⁰C. Na obszarze gminy przeważają wiatry zachodnie.

Charakterystyka zagrożenia

Gwałtowne zjawiska meteorologiczne są bardzo trudne do wcześniejszego wykrycia i precyzyjnego ustalenia miejsca, w którym mogą wystąpić, ich zakresu, rozległości i intensywności, co jest warunkiem odpowiedniego (adekwatnego do sytuacji) reagowania.

Ocena ryzyka jego wystąpienia

Występowanie tych zagrożeń jest coraz częstsze.

1.6. Zagrożenia skażeniem substancjami niebezpiecznymi.

Na terenie gminy nie ma dużych zakładów pracy które w swoim procesie technologicznym wykorzystywałyby znaczne ilości substancji niebezpiecznych, które mogłyby stanowić potencjalne zagrożenie dla ludzi.

Transport drogowy TSP jest poważnym źródłem zagrożeń. Wynikać to może z dużych ilości substancji przewożonych, zdarzyć się może, że cysterna będzie złego stanu technicznego. Transport jest czynnikiem stwarzającym największe zagrożenie przez substancje trujące, wybuchowe ze względu na duże ryzyko wystąpienia sytuacji awaryjnych i katastrof.

Dodatkowym czynnikiem potęgującym zagrożenie w transporcie jest nieprzewidywalność miejsca zdarzenia.

Transportowany jest ON, LPG i Etylina PB 95 i 98 do CPN w miejscowości Krasnobród, Majdan Wielki, co stwarza zagrożenie dla mieszkańców wymienionych miejscowości tj. Krasnobród i część sołectwa Majdan Wielki.

Charakterystyka zagrożenia

Zagrożenia to obejmuje głównie miejscowości zlokalizowane wzdłuż trasy przewozu.

Ocena ryzyka jego wystąpienia

Istnieje niewielkie prawdopodobieństwo wystąpienia uwolnienia TSP w przypadkach rozszczelnienia się cystern oraz w wyniku kolizji i wypadków drogowych.

1.7. Zagrożenie radiacyjne.

Zagrożenie skażeniem terenu gminy Krasnobród substancjami promieniotwórczymi może nastąpić w wyniku uwolnienia substancji promieniotwórczych podczas awarii reaktorów jądrowych zlokalizowanych poza granicami kraju lub podczas przewozu.

W województwie lubelskim pracuje 80 ZP z substancjami promieniotwórczymi (źródła promieniowania to przeważnie kobalt, cez) - elektrociepłownie, szpitale, kotłownie, instalacje alarmowe, przeciwpożarowe. Wynikłe z tego zagrożenia będą miały charakter lokalny.

Lokalne skażenia radiologiczne mogą również wystąpić w wyniku ewentualnego przemytu materiałów radioaktywnych przez przejścia graniczne.

Charakterystyka zagrożenia

Realne zdarzenia radiacyjne powodują zagrożenia o ograniczonej skali i intensywności, nie stanowią sytuacji wymagających wprowadzenia stanów nadzwyczajnych.

Ocena ryzyka jego wystąpienia

Bardzo mało prawdopodobne, ryzyko ogranicza się do niewielkich uwolnień substancji nie powodujących większych zagrożeń. Użycie broni jądrowej jest mało prawdopodobne.

1.8. Katastrofy budowlane i techniczne.

Katastrofy budowlane mogą powstać podczas obsunięcia się ziemi, wybuchu gazu lub dywersji, szczególnie w budynkach wielokondygnacyjnych. Mogą być spowodowane następującymi czynnikami: huragany, silne wiatry, ulewne deszcze, śnieżyce o charakterze klęski, podmywanie.

Przeloty statków powietrznych sił zbrojnych, aeroklubów, lotniczej kolumny sanitarnej, zespołu usługi agrolotniczych stwarzają możliwość katastrofy nad terenem zabudowanym i niezabudowanym.

Charakterystyka zagrożenia

Skutki ewentualnych katastrof budowlanych mogą okazać się niewielkie.

Ocena ryzyka jego wystąpienia

Wystąpienie ewentualnego zagrożenia będzie raczej pojedyncze.

1.9. Naruszenie porządku publicznego i akty terroru.

Celem oddziaływań przez grupy przestępcze mogą stać się obszary, obiekty i urządzenia ważne dla bezpieczeństwa publicznego, interesu gospodarczego państwa, obronności, a w szczególności:

- a) zakłady, obiekty i urządzenia mające istotne znaczenie dla funkcjonowania gminy (ujęcia wody, wodociągi i oczyszczalnie ścieków),
- b) gazociąg, linie energetyczne i telekomunikacyjne,
- c) magazyny żywnościowe i produktów rolnych.

Charakterystyka zagrożenia

Działania grup przestępczych - terroryzm – to szeroki termin oznaczający użycie siły lub przemocy w stosunku do osób lub ich własności, w celu:

- zastraszenia,
- przymuszenia,
- okupu.

Skutki terroryzmu mogą obejmować znaczną liczbę ofiar, uszkodzenia budynków, zakłócenia w dostępie do podstawowych usług, takich jak: elektryczność, dostawy wody, opieka medyczna, telekomunikacja, komunikacja miejska i inne.

Ocena ryzyka jego wystąpienia

Jednym z możliwych ataków terrorystycznych jest zamach bombowy. Specyfika zamachu bombowego polega na tym, że nie rozróżnia on „swoich” czy „obcych”. Natomiast pistolet (*broń*) zostaje wycelowana w konkretną osobę, porywa się również konkretnego człowieka.

Ofiarą terroryzmu może stać się każdy, kto przebywa w pobliżu wybuchu, może to być zarówno matka z dzieckiem na spacerze, czy też emeryt wychodzący z banku. Nie mają na to wpływu poglądy polityczne lub stan majątkowy.

W przypadku ataku terrorystycznego, szczególnie bombowego, o podłożu ogólnie mówiąc politycznym w większości przypadków ofiarami są ludzie, którzy nie mają nic wspólnego z działaniami przestępczymi.

2. CHARAKTERYSTYKA SIŁ I ŚRODKÓW, W TYM STAN REZERW PAŃSTWOWYCH.

Siły i środki jakimi dysponuje Burmistrz:

1) Siły i środki OSP- dysponowane na podstawie ustawy o ochronie przeciwpożarowej.

Jednostki OSP – własne

| Lp. | Nazwa jednostki OSP (baza formowania) | Ukompletowanie w sprzęt: | | | | | | | Teren działania | UWAGI | |
|-----|--|--|----------------------------------|----------|----------------|--|---------------------------|--|-----------------|---------------------|--|
| | | samochód gaśniczy lub sam. zastępczy | motopompa | | | piły spalinowe do drewna do stali i betonu | aparat odde – chowy | agregat prądo- twórczy + najaśnica- | | | podstawowe wypożyczenie rat.gaśn. (w %) |
| | | | Polonia PO-5,PO-3 lub inna | szlamowa | plywa- jąca | | | | | | |
| 1. | Jednostka OSP Krasnobród | MAN Jelcz-005 | 4 | 1 | 1 | 1 | - | 1 - | 100 | Gmina Krasnobród | 48 osób* |
| 2. | Jednostka OSP Majdan Wielki | TATRA | 1 | 1 | | 1 | | 1 | 100 | Gmina Krasnobród | 28 osób* |
| 3. | Jednostka OSP Stara Huta | Star 266 | 2 | 1 | - | 1 | - | 1 | 100 | Gmina Krasnobród | 23 osób* |
| 4. | Jednostka OSP Wólka Husińska | Star 200 | 1 | 1 | | 1 - | - | 1 - | 100 | Gmina Krasnobród | 38 osób* |
| 5. | Jednostka OSP Hutki | Ford Tranzit | 2 | 1 | - | 1 - | - | - | 100 | Gmina Krasnobród | 36 osób* |
| 6. | Jednostka OSP Dominikanówka | STAR 244 | 1 | | | | | | | Gmina Krasnobród | 32 osób* |
| 7. | Jednostka OSP Malewsczyzna | MERCEDES - BENZ | 1 | | | | | | | Gmina Krasnobród | 23 osób* |

| | | | | | | | | | | | |
|--------------------------|------------------------------|-------------------|-----------|----------|----------|----------|--|----------|--------------|---------------------|------------|
| 8. | Jednostka OSP Grabnik | | | | | | | | | Gmina Krasnobród | 17 osób* |
| 9. | Jednostka OSP Zielone | LUBLIN | 1 | | | | | | | Gmina Krasnobród | 14 osób* |
| 10. | Jednostka OSP Hutków | Lublin FS 3302 | 1 | | | | | | | Gmina Krasnobród | 26 osób* |
| 11. | Jednostka OSP Majdan Mały | STAR | 1 | | | | | | | Gmina Krasnobród | 16 osób* |
| 12. | Jednostka OSP Hucisko | VOLKSVAG EN | 1 | | | | | | | Gmina Krasnobród | 25 osób* |
| R A Z E M W O S P | | 11 | 16 | 5 | 1 | 5 | | 4 | 100 % | | 326 |

- są to osoby ubezpieczone i posiadające aktualne badania lekarskie, są gotowe do udziału w akcjach ratowniczo-gaśniczych. Natomiast druhów tylko ubezpieczonych jest znacznie więcej

Siły szczebla powiatowego

| Lp. | Wyszczególnienie | Adres | Uwagi |
|-----|---|--|-------|
| 1. | Komenda Powiatowa Państwowej Straży Pożarnej | Zamość ul. Kilińskiego 62 tel. 998,112, (084) 6386001 | |
| 2. | Komenda Powiatowa Policji | Zamość , ul. Wyszyńskiego 2 tel. 997,112, (084) 6270947 | |
| 3. | Powiatowa Stacja Sanitarno – Epidemiologiczna | Zamość , ul. Peowiaków 96 tel.(084) 6393691 | |
| 4. | Powiatowa Stacja Ratownictwa Medycznego | Zamość , ul. 1 Maja 13 tel. 999,112, (084) 6391903 | |
| 5. | Powiatowy Inspektorat Weterynarii | Zamość , ul. Sienkiewicza 24 (084) 6169284 | |
| 6. | Powiatowy Zarząd Dróg | Zamość, ul. Szczepreska 69 tel. (084) 6396325 | |

Siły inne

| | | | |
|----|---|---|--|
| 7. | Rejonowy Zakład Energetyczny | Zamość , ul. Namysłowskiego 4 tel. 991, (084) 5393104 | |
| 8. | Państwowa Inspekcja Ochrony Roślin i Nasiennictwa Oddział Zamość | Zamość , ul. Szczepreska tel.(084) 6271314 | |

| | | | |
|-----|---|--|--|
| 9. | Przedsiębiorstwo Państwowej Komunikacji Samochodowej | Zamość ul. Sadowa tel. (084) 6395081 | |
| 10. | Zakład Gospodarki Komunalnej w Majdanie Wielkim | Majdan Wielki tel. (084) 6607615 | |
| 11. | Miejsko- Gminny Ośrodek Pomocy Społecznej | Krasnobród , ul. Kościuszki (084) 6608115 | |
| 12. | Niepubliczny Zakład Opieki Zdrowotnej w Krasnobrodzie | Krasnobród ul. tel. (084) 6607500 tel. 084 6607199 | |
| 14. | Krasnobrodzki Dom Kultury | Krasnobród ul. 3 Maja tel.0846607117 | |
| 15. | Biblioteka Publiczna | Krasnobród ul. 3 Maja tel.0846607523 | |
| 16 | Warsztat Terapii Zajęciowej | Dominikanówka tel./084/6607514 | |

WYKAZ SZKÓŁ Z TERENU GMINY KRASNOBRÓD

| Lp. | Nazwa szkoły | Miejscowość | Nr telefonu | UWAGI |
|-----|---------------------------------|---------------|---------------------|-------|
| 1. | Zespół Szkół w Krasnobrodzie | Krasnobród | 084 66607080 | |
| 2. | Szkoła Podstawowa | Majdan Wielki | 084 6607168 | |
| 3. | Szkoła Podstawowa | Kaczórki | 084 6607590 | |

3. ANALIZA FUNKCJONOWANIA ADMINISTRACJI PUBLICZNEJ, JEJ SKUTECZNOŚĆ I MOŻLIWOŚCI WYKORZYSTANIA W SYTUACJACH KRYZYSOWYCH.

Analiza funkcjonowania administracji zespolonej i niezespolonej predestynuje do opinii, że w sytuacjach kryzysowych:

- 1) **Państwowa Straż Pożarna (KSRG)** – rola jednostek ochrony przeciwpożarowej jest kluczowa dla funkcjonowania w sytuacjach kryzysowych. Jednostki PSP i OSP są w stanie działać w każdej kłęsce żywiołowej czy miejscowym zagrożeniu spowodowanym każdym czynnikiem. Siły te muszą być jednak wspierane przez działania administracyjno-prawne oraz skuteczne działania poszczególnych inspekcji.
- 2) **Policja** – będzie siłą podstawową do zabezpieczenia bezpieczeństwa prowadzonych działań, dotyczy to w szczególności zdarzeń związanych z nagłymi zdarzeniami związanymi z wystąpieniem dużej liczby ofiar. Policja zabezpiecza także identyfikację zwłok, informuje rodziny ofiar o tragedii, natomiast w przypadku wystąpienia epidemii lub chorób zakaźnych, zdarzeń chemicznych lub radiacyjnych rola Policji wydaje się ograniczona ze względu na brak środków indywidualnej ochrony.
- 3) **PRM** – siły i środki systemu nie są przystosowane do działań w przypadku zagrożeń chemicznych, biologicznych i radiacyjnych, siły te zapewniają właściwy sposób reakcji na zdarzenia masowe zarówno pod względem ilościowym zespołów ratownictwa medycznego jak i szpitalnych oddziałów ratunkowych oraz szpitali współpracujących.
- 4) **Państwowa Powiatowa Inspekcja Sanitarna** – jest powołana do realizacji zadań z zakresu zdrowia publicznego. Wykonywanie tych zadań polega na sprawowaniu zapobiegawczego i bieżącego nadzoru sanitarnego oraz prowadzeniu działalności zapobiegawczej i przeciwepidemicznej w zakresie chorób zakaźnych i innych chorób powodowanych warunkami środowiska, a także na prowadzeniu działalności oświatowo-zdrowotnej. W ramach systemu zarządzania kryzysowego Państwowej Powiatowej Inspekcji Sanitarnej, podejmowane są działania zmierzające do zabezpieczenia zdrowia i życia ludzkiego poprzez: rozwinięcie skutecznej akcji przeciwdziałającej powstałemu zagrożeniu, współdziałanie z innymi służbami, inspekcjami i instytucjami, których zadaniem jest udzielenie pomocy w sytuacji kryzysowej oraz zapewnienie szybkiej i efektywnej pomocy medycznej osobom poszkodowanym lub chorym.
- 5) **Powiatowa Weterynaria** – funkcjonowanie w reagowaniu na sytuację kryzysową ogranicza się do realizacji ustawowych zadań między innymi: monitoring zagrożeń i ich analiza i diagnozowanie, zwalczanie chorób zakaźnych, sprawowanie nadzoru nad bezpieczeństwem produktów pochodzenia zwierzęcego, badaniu zwierząt rzeźnych oraz nadzór nad obrotem produktami leczniczymi weterynaryjnymi. Trudnością w realizacji zadań w szczególności bezpośredniego reagowania na zagrożenia epidemiologiczne o szerokim zasięgu może być szczupłość oraz duża rotacja pracowników merytorycznych. Problemem może być również brak łączności radiotelefonicznej.

- 6) **Inspekcja Ochrony Środowiska** – nie jest służbą ratowniczą a organem kontroli przestrzegania przepisów o ochronie środowiska oraz badań stanu środowiska. Do podstawowych elementów działania inspekcji należy monitorowanie stopnia skażenia środowiska (wód, powietrza i gleby) substancjami wyemitowanymi między innymi w wyniku awarii przemysłowych z urządzeń technologicznych, transportowych i magazynowych. W sytuacjach kryzysowych najbardziej skuteczną działalność inspekcja może prowadzić w razie zdarzeń związanych z wystąpieniem poważnych awarii przemysłowych i komunikacyjnych powodujących zagrożenie dla ludzi i środowiska, ponieważ w większości przypadków znane są czynniki ryzyka.
- 7) **Inspekcja Nadzoru Budowlanego** – wykonuje funkcje inspekcyjno-kontrolne oraz zadania związane z: użytkowaniem obiektów budowlanych, prowadzeniem robót i przekazywaniem obiektów budowlanych do użytkowania, postępowaniem wyjaśniającym przyczyny i okoliczności powstania katastrofy budowlanej. Inspekcja gotowa jest do podjęcia działań w sytuacjach kryzysowych. Potencjalne trudności mogą wystąpić w przypadku bardzo szerokiej skali wystąpienia katastrofy budowlanej trudnej do przewidzenia.

4. PRZEWIDYWANE WARIANTY DZIAŁAŃ W SYTUACJACH KRYZYSOWYCH.

Warianty działań są związane z katalogiem zagrożeń, a w konsekwencji z procedurami reagowania kryzysowego. W związku z powyższym w poniższej tabeli przedstawiono powiązanie poszczególnych zagrożeń z procedurami reagowania kryzysowego i standardowymi procedurami operacyjnymi.

WYKAZ PROCEDUR REAGOWANIA KRYZYSOWEGO I STANDARDOWYCH PROCEDUR OPERACYJNYCH

| Numer PRK | Nazwa PRK | Warianty działania | Numer SPO | Nazwa SPO | Podmiot opracowujący |
|-----------|--|--|-----------|--|---------------------------------|
| 1 | Procedura postępowania w przypadku wystąpienia zdarzeń radiacyjnych. | Wariant I zdarzenie zaistniało w jednostce organizacyjnej. | SPO-1.1 | Procedura przekazanie ludności informacji wyprzedzającej o zdarzeniu radiacyjnym. | Lubelski Urząd Wojewódzki (LUW) |
| | | | SPO-1.2 | Procedura wprowadzenia działań interwencyjnych. | LUW |
| | | Wariant II zdarzenie o zasięgu wojewódzkim | SPO-1.3 | Procedura działania jednostek systemu PRM w związku z wystąpieniem zdarzeń radiacyjnych. | LUW |
| | | | SPO-1.4 | Procedura działania jednostek PSP w związku z wystąpieniem zdarzeń radiacyjnych. | PSP |

PLAN GŁÓWNY – PRZEWIDYWANE WARIANTY DZIAŁAŃ W SYTUACJACH KRYZYSOWYCH

| Numer PRK | Nazwa PRK | Warianty działania | Numer SPO | Nazwa SPO | Podmiot opracowujący |
|-----------|-----------|--|-----------|---|----------------------|
| cd. 1 | | Wariant III zdarzenie powodujące zagrożenie publiczne o zasięgu krajowym | SPO-1.5 | Procedura działania Państwowego Wojewódzkiego Inspektora Sanitarnego w związku z wystąpieniem zdarzeń radiacyjnych | PPIS |
| | | | SPO-1.6 | Procedura działania Policji w związku z wystąpieniem zdarzeń radiacyjnych. | Policja |
| | | | SPO-1.7 | Działania WCZK | LUW |
| | | | SPO-11.1 | Procedura organizowania punktu informacyjnego dla ludności. | LUW |
| | | | SPO-11.3 | Procedura przekazywania do publicznej wiadomości w sposób zwyczajowo przyjęty aktów prawnych wydanych przez Prezydenta, Radę Ministrów, ministra kierującego działem administracji rządowej lub wojewodę. | LUW |
| | | | SPO-11.7 | Procedura podwyższania gotowości działania szpitali. | LUW |
| | | | SPO-11.9 | Procedura oceniania i dokumentacji strat. | LUW |
| | | | SPO-11.10 | Procedura wprowadzenia świadczeń osobistych i rzeczowych. | LUW |
| | | | SPO-11.11 | Procedura wnioskowania o wsparcie działań siłami i środkami wojska. | LUW |
| | | | SPO-12 | Procedura działania Wojewódzkiego Zespołu Zarządzania Kryzysowego | LUW |

PLAN GŁÓWNY – PRZEWIDYWANE WARIANTY DZIAŁAŃ W SYTUACJACH KRYZYSOWYCH

| Numer PRK | Nazwa PRK | Warianty działania | Numer SPO | Nazwa SPO | Podmiot opracowujący |
|-----------|---|---|-----------|--|----------------------|
| 2 | Procedura postępowania w czasie zagrożenia epidemicznego o epidemii | Wariant I W przypadku pandemii grypy: - okres między - pandemiczny, - okres alarmu pandemicznego, - okres pandemiczny. | SPO-2.1 | Procedura opracowania rozporządzenia wojewody w sprawie obowiązku szczepień | LUW |
| | | | SPO-2.2 | Procedura wydawania rozporządzenia ogłaszającego lub odwołującego stan zagrożenia epidemicznego lub epidemii | LUW |
| | | | SPO-2.3 | Procedura kierowania do pracy przy zwalczaniu epidemii | LUW |
| | | Wariant II W przypadku pandemii grypy i innych chorób zakaźnych. | SPO-2.4 | Uruchomienie miejsc kwarantanny i izolacji wraz z zabezpieczeniem logistycznym | LUW |
| | | | SPO-2.5 | Procedura refundowania kosztów świadczeń zdrowotnych udzielanych w związku ze zwalczaniem epidemii | LUW |
| | | | SPO-2.6 | Działania WCZK | LUW |
| | | | SPO-2.7 | Działania Państwowej Inspekcji Sanitarnej | PPIS |
| | | | SPO-2.8 | Działania Policji podczas wystąpienia chorób zakaźnych | Policja |
| | | | SPO-7.1 | Procedura wnioskowania do RM o wprowadzenie stanu klęski żywiołowej. | LUW/GZZK |

PLAN GŁÓWNY – PRZEWIDYWANE WARIANTY DZIAŁAŃ W SYTUACJACH KRYZYSOWYCH

| Numer PRK | Nazwa PRK | Warianty działania | Numer SPO | Nazwa SPO | Podmiot opracowujący |
|-----------|-----------|--------------------|-----------|---|----------------------|
| cd. 2 | | | SPO-7.4 | Procedura realizacji usług pocztowych na obszarach objętych zagrożeniem. | Burmistrz/PPUP |
| | | | SPO-11.1 | Procedura organizowania punktu informacyjnego dla ludności. | GZZK |
| | | | SPO-11.3 | Procedura przekazywania do publicznej wiadomości w sposób zwyczajowo przyjęty aktów prawnych wydanych przez Prezydenta, Radę Ministrów, ministra kierującego działem administracji rządowej lub wojewodę. | GZZK |
| | | | SPO-11.4 | Procedura informowania ludności. | GZZK |
| | | | SPO-11.7 | Procedura podwyższania gotowości działania szpitali. | LUW |
| | | | SPO-11.11 | Procedura wnioskowania o wsparcie działań siłami i środkami wojska. | Wojewoda/Burmistrz |
| | | | SPO-11.9 | Procedura oceniania i dokumentowania kosztów świadczeń zdrowotnych udzielanych w związku ze zwalczaniem epidemii. | Burmistrz/Wojewoda |
| | | | SPO-12 | Procedura działania Wojewódzkiego Zespołu Zarządzania Kryzysowego | Burmistrz |

PLAN GŁÓWNY – PRZEWIDYWANE WARIANTY DZIAŁAŃ W SYTUACJACH KRYZYSOWYCH

| Numer PRK | Nazwa PRK | Warianty działania | Numer SPO | Nazwa SPO | Podmiot opracowujący |
|-----------|--|--------------------|-----------|---|----------------------|
| 3 | Procedura postępowania w czasie zagrożenia wystąpienia lub wystąpienia choroby zakaźnej zwierząt | | SPO-3.1 | Procedura opracowania rozporządzenia w sprawie wprowadzenia czasowych ograniczeń na obszarze zagrożenia. | LUW |
| | | | SPO-3.2 | Procedura działania Zespołu Kryzysowego przy PLWet. | PLWet |
| | | | SPO-3.3 | Działania GZZK | GZZK |
| | | | SPO-11.1 | Procedura organizowania punktu informacyjnego dla ludności. | GZZK |
| | | | SPO-11.3 | Procedura przekazywania do publicznej wiadomości w sposób zwyczajowo przyjęty aktów prawnych wydanych przez Prezydenta, Radę Ministrów, ministra kierującego działem administracji rządowej lub wojewodę. | GZZK |
| | | | SPO-11.4 | Procedura informowania ludności. | GZZK |
| | | | SPO-11.7 | Procedura podwyższania gotowości działania szpitali. | LUW |
| SPO-12 | Procedura działania Gminnego Zespołu Zarządzania Kryzysowego. | GZZK | | | |

PLAN GŁÓWNY – PRZEWIDYWANE WARIANTY DZIAŁAŃ W SYTUACJACH KRYZYSOWYCH

| Numer PRK | Nazwa PRK | Warianty działania | Numer SPO | Nazwa SPO | Podmiot opracowujący | |
|-----------|--|---|-----------|--|---|--------------------------|
| 4 | Plan operacyjny ochrony przed powodzią oraz działań związanych z zagrożeniami hydrometeorologicznymi | Wariant I stan zagrożenia hydrologicznego | SPO-4.1 | Procedura działania GZZK. | GZZK | |
| | | | SPO-4.2 | Działania PSP podczas powodzi | PSP (brak procedury) | |
| | | | SPO-4.3 | Działania Wojewódzkiego Zarządu Melioracji i Urzędzeń Wodnych podczas zagrożenia powodziowego, w tym wsparcie JST sprzętem z magazynów wojewódzkich. | WZMiUW (brak procedury) | |
| | | Wariant I stan alarmu hydrologicznego | SPO-4.4 | Działania Policji podczas powodzi. | Policja | |
| | | | | SPO-4.6 | Działania RZGW podczas zagrożenia powodziowego | RZGW (brak procedury) |
| | | | | SPO-4.7 | Procedura wykorzystania sprzętu z magazynu OC. | Burmistrz |
| | | | | SPO-4.8 | Działania Państwowej Inspekcji Sanitarnej podczas zagrożenia powodziowego | PPIS |
| | | | | SPO-4.9 | Działania Inspekcji Ochrony Środowiska podczas zagrożenia powodziowego | WIOŚ (brak procedury) |
| | | | | | | |

PLAN GŁÓWNY – PRZEWIDYWANE WARIANTY DZIAŁAŃ W SYTUACJACH KRYZYSOWYCH

| Numer PRK | Nazwa PRK | Warianty działania | Numer SPO | Nazwa SPO | Podmiot opracowujący |
|-----------|---|---|-----------|--|----------------------|
| cd. 4 | | | SPO-7.1 | Procedura opracowania wniosku o wprowadzenie stanu klęski żywiołowej. | GZZK |
| | | | SPO-11.1 | Procedura organizowania punktu informacyjnego dla ludności. | GZZK |
| | | | SPO-11.5 | Procedura ostrzegania i alarmowania o zagrożeniach wynikających ze zjawisk hydrometeorologicznych. | Burmistrz/ GZZK |
| | | | SPO-11.7 | Procedura podwyższania gotowości działania szpitali. | LUW |
| | | | SPO-11.11 | Procedura wnioskowania o wsparcie działań siłami i środkami wojska. | Wojewoda / Burmistrz |
| | | | SPO-12 | Procedura działania Gminnego Zespołu Zarządzania Kryzysowego | GZZK |
| 5 | Procedura postępowania w przypadku wystąpienia poważnych awarii przemysłowych | Wariant I Zdarzenie powodujące konieczność zaalarmowania bądź ostrzeżenia ludności. | SPO-5.1 | Procedura powiadamiania Starosty oraz Wojewody. | GZZK |
| | | | SPO-5.2 | Procedura działania GZZK. | GZZK |
| | | | SPO-6-7 | Działania PSP w przypadku wystąpienia poważnych awarii przemysłowych | PSP |
| | | | SPO-5.4 | Działania Policji w przypadku wystąpienia poważnych awarii przemysłowych | Policja |

PLAN GŁÓWNY – PRZEWIDYWANE WARIANTY DZIAŁAŃ W SYTUACJACH KRYZYSOWYCH

| Numer PRK | Nazwa PRK | Warianty działania | Numer SPO | Nazwa SPO | Podmiot opracowujący |
|-----------|-----------|---|-----------|---|--------------------------|
| cd. 5 | | Wariant II Zdarzenie powodujące konieczność wprowadzenia świadczeń osobistych i rzeczowych. | SPO-5.5 | Działania WIOŚ w przypadku wystąpienia poważnych awarii przemysłowych | WIOŚ (brak procedury) |
| | | | SPO-7.1 | Procedura opracowania wniosku o wprowadzenie stanu klęski żywiołowej. | GZZK |
| | | | SPO-11.1 | Procedura organizowania punktu informacyjnego dla ludności. | GZZK |
| | | | SPO-11.2. | Procedura informowania o przekroczeniach dopuszczalnych albo alarmowych poziomów substancji w powietrzu albo o możliwości wystąpienia takich przekroczeń. | LUW Burmistrz |
| | | | SPO-11.4 | Procedura informowania ludności | GZZK |
| | | | SPO-11.6 | Procedura ostrzegania i alarmowania ludności | GZZK |
| | | | SPO-11.9 | Procedura oceniania i dokumentacji strat | Burmistrz Wojewoda |
| | | | SPO-11.10 | Procedura wprowadzenia świadczeń osobistych i rzeczowych. | Burmistrz |
| | | | SPO-11.11 | Procedura wnioskowania o wsparcie działań siłami i środkami wojska. | Wojewoda Burmistrz |
| | | | SPO-12 | Procedura działania Gminnego Zespołu Zarządzania Kryzysowego | GZZK |

PLAN GŁÓWNY – PRZEWIDYWANE WARIANTY DZIAŁAŃ W SYTUACJACH KRYZYSOWYCH

| Numer PRK | Nazwa PRK | Warianty działania | Numer SPO | Nazwa SPO | Podmiot opracowujący |
|-----------|---|--|--|--|----------------------|
| 6 | Procedura działania w nietypowych sytuacjach kryzysowych. | Wariant 1 – zdarzenie terrorystyczne | SPO-12 | Procedura działania Gminnego Zespołu Zarządzania Kryzysowego | GZZK |
| | | | SPO-6.1 | Działania GZZK | Burmistrz |
| | | Wariant 2 – katastrofy komunikacyjne | SPO-6.2 | Działania Policji w przypadku zdarzeń terrorystycznych | Policja |
| | | | SPO-6.3 | Działania PSP w przypadku zdarzeń terrorystycznych | PSP (brak proc.) |
| | | Wariant 3 – katastrofy budowlane | SPO-6.4 | Działania Policji po katastrofach komunikacyjnych | Policja |
| | | | SPO-6.5 | Działania PSP po katastrofach komunikacyjnych | PSP |
| | | Wariant 4 – pożary obiektów wielkopowierzchniowych i pożary lasów (na dużych obszarach) | SPO-6.6 | Działania Policji po katastrofach budowlanych | Policja |
| | | | SPO-6.7 | Działania PSP po katastrofach budowlanych | PSP |
| | | | SPO-6.8 | Działania PINB po katastrofach budowlanych | PINB (brak proc.) |
| | | Wariant 5 – przekroczenie poziomów szkodliwych substancji w powietrzu | SPO-6.9 | Działania Policji podczas pożarów obiektów wielkopowierzchniowych i dużych pożarów lasów | Policja |
| | | | SPO-6.10 | Działania PSP podczas pożarów obiektów wielkopowierzchniowych i dużych pożarów lasów | PSP |
| | | | SPO-11.4 | Procedura informowania ludności | GZZK |
| | | SPO-11.6 | Procedura ostrzegania i alarmowania ludności | GZZK | |

PLAN GŁÓWNY – PRZEWIDYWANE WARIANTY DZIAŁAŃ W SYTUACJACH KRYZYSOWYCH

| Numer PRK | Nazwa PRK | Warianty działania | Numer SPO | Nazwa SPO | Podmiot opracowujący |
|-----------|-----------|--------------------|-----------|---|----------------------------|
| cd. 6 | | | SPO-11.2. | Procedura informowania o przekroczeniach dopuszczalnych albo alarmowych poziomów substancji w powietrzu albo o możliwości wystąpienia takich przekroczeń | Wojewoda Burmistrz |
| | | | SPO-11.3 | Procedura przekazywania do publicznej wiadomości w sposób zwyczajowo przyjęty aktów prawnych wydanych przez Prezydenta, Radę Ministrów, ministra kierującego działem administracji rządowej lub wojewodę. | GZZK samorządy wiejskie |
| | | | SPO-11.7 | Procedura podwyższania gotowości szpitali. | LUW |
| | | | SPO-11.10 | Procedura wprowadzenia świadczeń osobistych i rzeczowych. | Burmistrz |
| | | | SPO-7.1 | Procedura opracowania wniosku o wprowadzenie stanu klęski żywiołowej. | Burmistrz Wojewoda |
| | | | SPO-11.1 | Procedura organizowania punktu informacyjnego dla ludności. | GZZK |
| | | | SPO-11.11 | Procedura wnioskowania o wsparcie działań siłami i środkami wojska. | Burmistrz Wojewoda |

PLAN GŁÓWNY – PRZEWIDYWANE WARIANTY DZIAŁAŃ W SYTUACJACH KRYZYSOWYCH

| Numer PRK | Nazwa PRK | Warianty działania | Numer SPO | Nazwa SPO | Podmiot opracowujący |
|-----------|---|--------------------|-----------|---|----------------------------|
| 7 | Procedura działania podczas stanu klęski żywiołowej | | SPO-7.1 | Procedura opracowania wniosku o wprowadzenie stanu klęski żywiołowej. | Burmistrz Wojewoda |
| | | | SPO-7.2 | Procedura wprowadzania ograniczeń praw człowieka i obywatela. | Burmistrz Wojewoda |
| | | | SPO-7.3 | Procedura zawieszania organów JST i wyznaczenie pełnomocnika do kierowania działaniami. | LUW |
| | | | SPO-7.4 | Procedura realizacji usług pocztowych na terenach zagrożonych. | Burmistrz/ PPUP |
| | | | SPO-7.5 | Procedura przyznawania odszkodowania za poniesione straty w związku z udziałem w zorganizowanej akcji społecznej. | Wojewoda Burmistrz |
| | | | SPO-7.6 | Działania GZZK. | Burmistrz GZZK |
| | | | SPO-7.7 | Procedura funkcjonowania WCZK (dwa) w ramach Krajowego systemu wykrywania skażeń i alarmowania. | LUW Szef OC Gminy |
| | | | SPO-11.1 | Procedura organizowania punktu informacyjnego dla ludności. | GZZK |
| | | | SPO-11.3 | Procedura przekazywania do publicznej wiadomości w sposób zwyczajowo przyjęty aktów prawnych wydanych przez Prezydenta, Radę Ministrów, ministra kierującego działem administracji rządowej lub wojewodę. | GZZK samorządy wiejskie |
| | | | SPO-11.4 | Procedura informowania ludności. | GZZK |
| SPO-11.6 | Procedura ostrzegania i alarmowania ludności. | GZZK | | | |

PLAN GŁÓWNY – PRZEWIDYWANE WARIANTY DZIAŁAŃ W SYTUACJACH KRYZYSOWYCH

| Numer PRK | Nazwa PRK | Warianty działania | Numer SPO | Nazwa SPO | Podmiot opracowujący |
|-----------|---|--|-----------|---|------------------------|
| cd. 7 | | | SPO-11.7 | Procedura podwyższania gotowości działania szpitali. | LUW |
| | | | SPO-11.9 | Procedura oceniania i dokumentacji strat. | Burmistrz, Wojewoda |
| | | | SPO-11.10 | Procedura wprowadzenia świadczeń osobistych i rzeczowych. | Burmistrz |
| | | | SPO-11.11 | Procedura wnioskowania o wsparcie działań siłami i środkami wojska. | Burmistrz, Wojewoda |
| | | | SPO-12 | Procedura działania Gminnego Zespołu Zarządzania Kryzysowego | Burmistrz GZZK |
| | | | SPO-11.9 | Procedura oceniania i dokumentacji strat. | Burmistrz, Wojewoda |
| 8 | Procedura działania w stanie wyjątkowym | Wariant I W przypadku wprowadzenia stanu wyjątkowego na obszarze kraju | SPO-8.1 | Procedura koordynacji i kontroli funkcjonowania administracji gminy. | Burmistrz |
| | | | SPO-8.2 | Procedura zawieszania organów JST i wyznaczanie komisarza rządowego. | LUW |
| | | | SPO-8.3 | Procedura ograniczania działalności edukacyjnej w drodze rozporządzenia, poprzez okresowe zawieszanie | Kuratorium Oświaty |
| | | | SPO-8.4 | Procedura wszczynania postępowania i wydawania decyzji w sprawach odosobnienia osób na wniosek | LUW |
| | | | SPO-8.5 | Procedura wprowadzania cenzury. | LUW |

PLAN GŁÓWNY – PRZEWIDYWANE WARIANTY DZIAŁAŃ W SYTUACJACH KRYZYSOWYCH

| Numer PRK | Nazwa PRK | Warianty działania | Numer SPO | Nazwa SPO | Podmiot opracowujący |
|-----------|-----------|---|---|---|----------------------------|
| cd. 8 | | Wariant II W przypadku wprowadzenia stanu wyjątkowego tylko na obszarze województwa | SPO-8.6 | Procedura opracowania rozp. Woj., w przypadku wpr. stanu wyjątkowego tylko na obszarze województwa. | LUW |
| | | | SPO-8.7 | Działania GZZK | Burmistrz |
| | | | SPO-7.2 | Procedura wprowadzania ograniczeń praw człowieka i obywatela. | Burmistrz, Wojewoda |
| | | | SPO-7.5 | Procedura przyznawania odszkodowania za poniesione straty wynikające z ograniczenia praw wolności i praw człowieka i obywatela. | Burmistrz, Wojewoda |
| | | | SPO-7.7 | Procedura funkcjonowania w ramach Krajowego systemu wykrywania skażeń i alarmowania. | Wojewoda, Burmistrz |
| | | | SPO-11.1 | Procedura organizowania punktu informacyjnego dla ludności. | GZZK |
| | | | SPO-11.3 | Procedura przekazywania do publicznej wiadomości w sposób zwyczajowo przyjęty aktów prawnych wydanych przez Prezydenta, Radę Ministrów, ministra kierującego działem administracji rządowej lub wojewodę. | GZZK samorządy wiejskie |
| | | | SPO-11.4 | Procedura informowania ludności. | GZZK |
| | | | SPO-11.6 | Procedura ostrzegania i alarmowania ludności. | GZZK |
| | | | SPO-11.7 | Procedura podwyższania gotowości działania szpitali. | LUW |
| | | SPO-12 | Procedura działania Gminnego Zespołu Zarządzania Kryzysowego. | Burmistrz | |

PLAN GŁÓWNY – PRZEWIDYWANE WARIANTY DZIAŁAŃ W SYTUACJACH KRYZYSOWYCH

| Numer PRK | Nazwa PRK | Warianty działania | Numer SPO | Nazwa SPO | Podmiot opracowujący |
|-----------|---------------------------------------|--------------------|-----------|---|---------------------------|
| 9 | Procedura działania w stanie wojennym | | SPO-9.1 | Procedura koordynacji i kontroli przedsiębiorców i innych jednostek organizacyjnych | Burmistrz |
| | | | SPO-9.2 | Procedura nakładania zadań i nakazywania JST dokonywania określonych wydatków | LUW |
| | | | SPO-9.3 | Procedura powoływania i odwoływania zarządców komisarycznych spółek | LUW |
| | | | SPO-7.5 | Procedura przyznawania odszkodowania za poniesione straty wynikające z ograniczenia praw wolności i praw człowieka i obywatela. | Wojewoda Burmistrz |
| | | | SPO-7.7 | Procedura funkcjonowania w ramach Krajowego systemu wykrywania skażeń i alarmowania. | Wojewoda Szef OC Gminy |
| | | | SPO-8.1 | Procedura koordynacji i kontroli funkcjonowania administracji samorządowej. | Burmistrz |
| | | | SPO-8.2 | Procedura zawieszania organów JST i wyznaczanie komisarza rządowego. | LUW Rada Miejska |
| | | | SPO-8.3 | Procedura ograniczania działalności edukacyjnej w drodze rozporządzenia, poprzez okresowe zawieszanie zajęć dydaktycznych. | Kuratorium Oświaty |
| | | | SPO-8.5 | Procedura wprowadzania cenzury. | LUW |

PLAN GŁÓWNY – PRZEWIDYWANE WARIANTY DZIAŁAŃ W SYTUACJACH KRYZYSOWYCH

| Numer PRK | Nazwa PRK | Warianty działania | Numer SPO | Nazwa SPO | Podmiot opracowujący |
|-----------|---|--------------------|-----------|---|-----------------------|
| cd. 9 | | | SPO-11.3 | Procedura przekazywania do publicznej wiadomości w sposób zwyczajowo przyjęty aktów prawnych wydanych przez Prezydenta, Radę Ministrów, ministra kierującego działem administracji rządowej lub wojewodę. | GZZK |
| | | | SPO-11.4 | Procedura informowania ludności | GZZK |
| | | | SPO-11.6 | Procedura ostrzegania i alarmowania ludności | Burmistrz GZZK |
| | | | SPO-12 | Procedura działania Gminnego Zespołu Zarządzania Kryzysowego. | Burmistrz |
| 10 | Procedura postępowania w przypadku zagrożenia bezpieczeństwa paliwowego i zakłóceń na rynku naftowym. | | SPO-10.1 | Opracowanie wniosku do ministra gospodarki w sprawie zwiększenia dostaw paliw. | LUW |
| | | | SPO-10.2 | Uruchomienie planu rozdziału paliw. | Wojewoda Burmistrz |
| | | | SPO-10.3 | Nadzór nad technicznym funkcjonowaniem "Platformy paliwowej". | Wojewoda Burmistrz |
| | | | SPO-10.4 | Działania WCZK i GZZK | WBiZK Burmistrz |
| | | | SPO-10.5 | Działania kontrolne Policji. | Policja (brak proc.) |

PLAN GŁÓWNY – PRZEWIDYWANE WARIANTY DZIAŁAŃ W SYTUACJACH KRYZYSOWYCH

| Numer PRK | Nazwa PRK | Warianty działania | Numer SPO | Nazwa SPO | Podmiot opracowujący |
|-----------|-----------|--------------------|-----------|---|----------------------|
| cd.10 | | | SPO-11.3 | Procedura przekazywania do publicznej wiadomości w sposób zwyczajowo przyjęty aktów prawnych wydanych przez Prezydenta, Radę Ministrów, ministra kierującego działem administracji rządowej lub wojewodę. | GZZK |
| | | | SPO-11.4 | Procedura informowania ludności. | GZZK |
| | | | SPO-11.12 | Procedura organizowania punktu informacyjnego dla ludności. | GZZK |
| | | | SPO-12 | Procedura działania Gminnego Zespołu Zarządzania Kryzysowego. | Burmistrz |

5. WSKAZANIE TRYBU AKTUALIZACJI PLANU ORAZ POSZCZEGÓLNYCH ZAŁĄCZNIKÓW FUNKCJONALNYCH

Aktualizacja Planu następuje:

- Po każdym zdarzeniu powodującym uruchomienie procedur reagowania kryzysowego i standardowych procedur operacyjnych kierownicy inspekcji, służb, straży i GZZK mogą wnioskować o dokonanie zmian w procedurach lub innej części Planu.
- W przypadku zmian aktów prawnych lub zaistnienia nowego zagrożenia.

Gminny Zespół Zarządzania Kryzysowego z udziałem przedstawicieli wnoszących dokonanie zmian dokonuje stosownych korekt lub odstępuje od ich dokonania. Jeśli zmiany wykraczają poza niewielkie korekty związane z wyznaczaniem realizatorów poszczególnych zadań dokonana aktualizacja Planu nie jest przedstawiana do Starosty.

Raz na dwa lata dokonywana jest gruntowna analiza zapisów Planu i jest on przedstawiany do ponownego zatwierdzenia Staroście.

II. REALIZACJA ZADAŃ W ZAKRESIE MONITOROWANIA ZAGROŻEŃ.

System monitorowania zagrożeń oparty jest o zadania, jakie w tej materii zostały nałożone na poszczególne służby, inspekcje i straże mocą obowiązujących przepisów prawnych. Poniżej przedstawiono tabelę z poszczególnymi zagrożeniami i służbami je monitorującymi.

| Podstawa prawna | Podmiot odpowiedzialny | Rodzaj monitoringu | Zakres otrzymywanych informacji | Tryb pracy | System wymiany informacji (raportowanie) |
|---|---|---|---|------------|--|
| Rozporządzenie Ministra Środowiska z dnia 22 sierpnia 2007 r. w sprawie podmiotów, którym państwowa służba hydrologiczno-meteorologiczna i państwowa służba hydrologiczna są obowiązane przekazywać ostrzeżenia, prognozy, komunikaty i biuletyny oraz sposobu i częstotliwości ich przekazywania (Dz. U. z 2019 r., poz. 1215), Ustawa z dnia 18 lipca 2001 r. Prawo wodne (Dz. U. z 2020 r., poz. 310 – t.j. z późn. zm.). | Dyrektor IMGW | Monitoring hydrometeorologiczny | GCZK otrzymuje od IMGW komunikaty ostrzegawcze i alarmowe o zagrożeniach hydrometeorologicznych | całodobowo | całodobowo – FAX, – E-mail. |
| Ustawa z dnia 6 kwietnia 1990 r. o Policji (Dz. U. z 2019 r., poz. 161 – t.j. z późn. zm.). | Komendant Powiatowy Policji | Monitoring zagrożeń bezpieczeństwa i porządku publicznego | Informacje bieżące | całodobowo | Całodobowo – FAX, – E-mail, – Łączność stacjonarna, bezprzewodowa |
| Ustawa z dnia 24 sierpnia 1991 r. o Państwowej Straży Pożarnej (Dz. U. z 2019 r., poz. 1499 – t.j. z późn. zm); Ustawa z dnia 24 sierpnia 1991 r. o ochronie przeciwpożarowej (Dz. U. z 2019 r., poz. 1372 – t.j. z późn. zm) | Komendant Powiatowy PSP | Monitoring rozległych pożarów | Doraźne informacje o występujących pożarach | całodobowo | Całodobowo – FAX, – E-mail, – Łączność stacjonarna, bezprzewodowa |
| Ustawa z dnia 24 sierpnia 1991 r. o Państwowej Straży Pożarnej (Dz. U. z 2019 r., poz. 1499 – t.j. z późn. zm), | Komendant Powiatowy PSP, dysponenti jednostek systemu | Wypadki komunikacyjne w transporcie drogowym, jeśli | Doraźne informacje o występujących zdarzeniach | całodobowo | Całodobowo – FAX, – E-mail, – Łączność stacjonarna, |

PLAN GŁÓWNY – PRZEWIDYWANE WARIANTY DZIAŁAŃ W SYTUACJACH KRYZYSOWYCH

| Podstawa prawna | Podmiot odpowiedzialny | Rodzaj monitoringu | Zakres otrzymywanych informacji | Tryb pracy | System wymiany informacji (raportowanie) |
|--|--|---|---|--------------------------------|--|
| Ustawa z dnia 8 września 2006 r. o Państwowym Ratownictwie Medycznym (Dz. U. z 2019 r., poz. 993 - t.j. z późn. zm.), Ustawa z dnia 6 kwietnia 1990 r. o Policji. (Dz. U. z 2019 r., poz. 161 – t.j. z późn. zm.). | PRM, Komendant Powiatowy Policji | poszkodowanych jest więcej niż 3 osoby | | | bezprowadowa |
| Ustawa z dnia 18 lipca 2001 r. Prawo wodne. (Dz. U. z 2020 r., poz. 310 – t.j. z późn. zm.). | Dyrektor RZGW | Monitoring stanu zlodzenia rzek | Burmistrz otrzymuje informacje o zlodzeniu rzek | w chwili wystąpienia zdarzenia | – FAX, – E-mail, – Łączność stacjonarna |
| Ustawa z dnia 14 marca 1985 r. o Państwowej Inspekcji Sanitarnej (Dz. U. z 2019 r. poz. 59 t.j. - z późn. zm.) Ustawa z dnia 5 grudnia 2008 r. o zapobieganiu oraz zwalczaniu zakażeń i chorób zakaźnych u ludzi (Dz. U. z 2019 r., poz. 1239 t.j. - z późn. zm.) | Państwowy Powiatowy Inspektor Sanitarny | Monitoring stanu sanitarno-epidemiologicznego | GCZK otrzymuje od PSSE informacje o występujących ogniskach zachorowań lub zatruciach zbiorowych oraz innych zagrożeniach sanitarnych | całodobowo | Całodobowo – FAX, – E-mail, – Łączność stacjonarna, bezprzewodowa |
| Ustawa z dnia 7 lipca 1994 r. Prawo budowlane. (Dz. U z 2019 r., poz. 1186 – t.j. - z późn. zm.) | Komendant Powiatowy PSP, Powiatowy Inspektor Nadzoru Budowlanego | Monitoring katastrof budowlanych | Doraźne informacje o występujących katastrofach | całodobowo | Całodobowo – FAX, – E-mail, – Łączność stacjonarna, bezprzewodowa |
| Ustawa z dnia 11 marca 2004 r. o ochronie zdrowia zwierząt oraz zwalczaniu chorób zakaźnych zwierząt (Dz. U. z 2018, poz. 1967 - t.j. - z późn. zm.) | Powiatowy Lekarz Weterynarii | Monitoring chorób zakaźnych zwierząt | GCZK otrzymuje od PIW informacje o występujących chorobach zakaźnych zwierząt | w chwili wystąpienia zdarzenia | – FAX, – E-mail, – Łączność stacjonarna, bezprzewodowa |
| Ustawa z dnia 24 sierpnia 1991 r. o Państwowej Straży Pożarnej (Dz. U. z 2019 r., poz. 1499 – t.j. z późn. zm.), Ustawa z dnia 27 kwietnia 2001 r. Prawo ochrony środowiska (Dz. U. z 2019 r., poz. 1396 t.j. - z późn. zm.) | Komendant Powiatowy PSP, Wojewódzki Inspektor Ochrony Środowiska | Monitoring awarii przemysłowych | Doraźne informacje o występujących awariach przemysłowych | całodobowo | Całodobowo – FAX, – E-mail, – Łączność stacjonarna, bezprzewodowa |

PLAN GŁÓWNY – PRZEWIDYWANE WARIANTY DZIAŁAŃ W SYTUACJACH KRYZYSOWYCH

| Podstawa prawna | Podmiot odpowiedzialny | Rodzaj monitoringu | Zakres otrzymywanych informacji | Tryb pracy | System wymiany informacji (raportowanie) |
|--|--|--|---|--------------------------------|--|
| Ustawa z dnia 27 kwietnia 2001 r. Prawo ochrony środowiska (Dz. U. z 2019 r., poz. 1396 t.j. - z późn. zm.) | Wojewódzki Inspektor Ochrony Środowiska w Lublinie, Delegatura w Chełmie | Monitoring środowiska | GCZK otrzymuje informacje z monitoringu środowiska tj. zanieczyszczenia wód gruntowych oraz powietrza | w chwili wystąpienia zdarzenia | – FAX, – E-mail, – Łączność stacjonarna, bezprzewodowa |
| Ustawa z dnia 6 września 2001 r. Prawo Farmaceutyczne (Dz. U. z 2019 r., poz. 499 – t.j. - z późn. zm.) | Wojewódzki Inspektor Farmaceutyczny w Lublinie, Delegatura w Chełmie | Monitoring bezpieczeństwa leków i urządzeń medycznych | Doraźne informacje o występujących zagrożeniach oraz urządzeniach i lekach wycofanych z użytkowania | w chwili wystąpienia zdarzenia | – FAX, – E-mail, – Łączność stacjonarna, bezprzewodowa |
| Ustawa. o ochronie granicy państwowej, z dnia 12 października 1990 r (Dz. U. 2019 poz. 1776 t.j.); Ustawa o Straży Granicznej, z dnia 12 października 1990 r. (Dz. U. z 2020 poz. 305 – t.j. - z późn. zm.) Ustawa o cudzoziemcach, z dnia 12 grudnia 2013 r. (Dz. U. z 2020 poz. 35 – t.j. z późn. zm.) | Komendanci Placówek Straży Granicznej NOSG na terenie gminy | Monitoring zagrożeń związanych z ochroną granicy państwowej w tym masową migracją. | Informacje bieżące | Całodobowo | – FAX, – E-mail, Łączność stacjonarna, bezprzewodowa |

Podmioty prowadzące ww. monitoring na podstawie odrębnych ustaw zobowiązane są do powiadamiania, czyli przekazania uzyskanych informacji do właściwych terytorialnie organów administracji publicznej i ludności. Wszelkie informacje uzyskane z monitoringu zagrożeń mogą być podstawą do ostrzegania i alarmowania ludności.

III. PROCEDURY REAGOWANIA KRYZYSOWEGO.

| Numer | Nazwa procedury |
|------------------------|--|
| <u>PRK – 1</u> | Procedura postępowania w przypadku wystąpienia zdarzeń radiacyjnych |
| <u>PRK – 2</u> | Procedura postępowania w czasie zagrożenia epidemicznego i epidemii |
| <u>PRK – 3</u> | Procedura postępowania w czasie zagrożenia wystąpienia lub wystąpienia choroby zakaźnej zwierząt |
| <u>PRK – 4</u> | Procedura - plan operacyjny ochrony przed powodzią oraz działań związanych z zagrożeniami meteorologicznymi. |
| <u>PRK – 5</u> | Procedura postępowania w przypadku wystąpienia poważnych awarii przemysłowych |
| <u>PRK – 6</u> | Procedura działania w przypadku wystąpienia katastrofy naturalnej lub awarii technicznej |
| <u>PRK – 7</u> | Procedura działania podczas stanu klęski żywiołowej |
| <u>PRK – 8</u> | Procedura działania w stanie wyjątkowym |
| <u>PRK – 9</u> | Procedura działania w stanie wojennym |
| <u>PRK – 10</u> | Procedura postępowania w przypadku zagrożenia bezpieczeństwa paliwowego i awarii systemów energetycznych |

| | | | | |
|-------|------------------|---|----------------------|-----------|
| PRK-1 | Rodzaj dokumentu | PROCEDURA REAGOWANIA KRYZYSOWEGO | Data opracowania | |
| | Nazwa dokumentu | <i>Procedura postępowania w przypadku wystąpienia zdarzeń radiacyjnych</i> | Podmiot opracowujący | UM |

I. Cel procedury

Określenie zasad postępowania Burmistrza i podległych służb, inspekcji i straży w przypadku wystąpienia zdarzeń radiacyjnych.

II. Lider/ Uczestnicy procedury

Burmistrz / SP, służby, inspekcje i straże pożarne oraz inne podmioty.

III. Wejścia, wyjścia oraz formalne podstawy realizacji procedury

| Wejścia | Wyjścia | Podstawy prawne realizacji procedury |
|-------------------------------------|---|---|
| Stwierdzenie zdarzenia radiacyjnego | Likwidacja skutków zdarzenia radiacyjnego | <ol style="list-style-type: none"> 1. Ustawa z dnia 29 listopada 2000 r. Prawo atomowe (Dz. U. z 2019 r., poz. 1792 - t.j. z późn. zm.), 2. Rozporządzenie RM z dnia 18.01 2005r. w sprawie dawek granicznych promieniowania jonizującego (Dz. U. 2005, nr 20, poz. 168), 3. Rozporządzenie RM z dnia 17.12.2002r. w sprawie stacji wczesnego wykrywania skażeń promieniotwórczych i placówek prowadzących pomiary |

| Wejścia | Wyjścia | Podstawy prawne realizacji procedury |
|---------|---------|--|
| | | <p>skażeń promieniotwórczych (Dz. U. z 2002r. Nr 239, poz. 2030).</p> <p>4. Rozporządzenie RM z dnia 27.06.2012r. w sprawie warunków i sposobu przygotowania oraz wykorzystania podmiotów leczniczych na potrzeby obronne państwa oraz właściwości organów w tych sprawach (Dz. U. z 2012r. poz. 741).</p> <p>5. Rozporządzenie RM z dnia 27.04.2004r. w sprawie określenia podmiotów właściwych w sprawach kontroli po zdarzeniu radiacyjnym żywności i środków żywienia zwierząt na zgodność z maksymalnymi dopuszczalnymi poziomami skażeń promieniotwórczych (Dz. U. z 2004r. Nr 98, poz.988).</p> |

IV. Opis postępowania

| Przedsięwzięcia | Wykonawcy |
|---|---|
| <p>A. Monitorowanie stanu skażeń promieniotwórczych</p> <p>Na terenie Gminy Krasnobród monitoring prowadzą:</p> <ul style="list-style-type: none"> - IMGW Oddział w Krakowie, Regionalna Stacja Hydrologiczno – Meteorologiczna w Lublinie, Stacja Hydrologiczno-Meteorologiczna w Zamościu pracujące w systemie krajowym, przekazujące informacje do CEZAR PAA – w sposób ciągły, - | <p>IMGW w Krakowie RSHM w Lublinie SHM w Zamościu</p> |
| <p>B. Bilans i tryb uruchamiania sił i środków</p> | |
| <p>C.</p> | |

| Przedsięwzięcia | Wykonawcy |
|--|--------------------|
| 1. Jednostki ratowniczo-gaśnicze PSP wykonujące pomiar skażenia radioaktywnego gleby, wyznaczanie stref i ich monitoring. Poza tym, do zadań o szerzej rozumianym kontekście mogą być włączone również inne jednostki KSRG. | PSP |
| 2. Sprzęt stacjonarny do pomiarów mocy dawki skażeń promieniotwórczych w powietrzu, żywności i glebie oraz w sprzęt przenośny do pomiaru mocy dawki i skażeń promieniotwórczych emiterami alfa i beta. Stan kadrowy i wyposażenie tych komórek nie daje możliwości włączenia ich do akcji ratowniczej oraz likwidacji skutków zdarzeń radiacyjnych w czasie rzeczywistym. | PPIS |
| 3. Laboratorium do badania mięsa i wyrobów mięsnych: <ul style="list-style-type: none"> - na skażenie radioaktywnym Cs 137 i Cs 134 metodą spektrometryczną za pomocą systemu oznaczania nuklidów gamma – czas analizy jednej próbki około 12 godzin; jednocześnie może być badana tylko jedna próbka; - na skażenie radioaktywnym Cs 137 i Cs 134 na aparacie ZAPKS –1 wg instrukcji CLOR – czas analizy jednej próbki około 3 dni. Jednocześnie mogą być badane trzy próbki. | PIW |
| 4. Pododdziały specjalistyczne Sił Zbrojnych RP – na wniosek Burmistrza do Wojewody. | 4 pchem w Brodnicy |
| D. Uruchamianie działań | |

| Przedsięwzięcia | Wykonawcy |
|--|--|
| <p>1. Postępowanie przedstawiciela służby, inspekcji lub straży, który uzyskał informacje o zaistnieniu zdarzenia radiacyjnego mogącego spowodować zagrożenie publiczne na terenie Gminy:</p> <ul style="list-style-type: none"> - SPO -1.1 procedura działania GZZK. - SPO -1.4 procedura działania jednostek PRM; - SPO -1.5 procedura działania PSP; - SPO -1.6 procedura działania Państwowego Powiatowego Inspektora Sanitarnego; - SPO -1.7 procedura działania Policji; | <p>SPZOZ SOR, SRM PSP, PPIS Policja GZZK</p> |
| <p>2. Wariant I - zdarzenie zaistniało w jednostce organizacyjnej (zasięg jego skutków nie przekracza granic jej terenu).</p> <p>Kierownik jednostki organizacyjnej obowiązany jest zabezpieczyć miejsce zdarzenia i niezwłocznie zgłosić to zdarzenie Prezesowi PAA, a w uzasadnionych przypadkach również innym organom i służbom, zgodnie z zakładowym planem postępowania awaryjnego.</p> | <p>Kierownik jednostki organizacyjnej, w której powstało zdarzenie</p> |
| <p>3. Wariant II – zdarzenie o zasięgu gminnym, które powstało na terenie jednostki organizacyjnej albo poza nią w czasie prowadzenia prac w terenie lub podczas transportu materiałów jądrowych, źródeł promieniowania jonizującego, odpadów promieniotwórczych i wypalonego paliwa jądrowego. Ponadto w razie zdarzenia radiacyjnego spowodowanego przez nieznanego sprawcę, w przypadku stwierdzenia podniesionego poziomu mocy dawki promieniowania jonizującego lub wystąpienia skażeń promieniotwórczych, których przyczyna nie jest znana, zdarzeń spowodowanych aktem terroru, a zasięg ich skutków nie przekracza obszaru Gminy.</p> | <p>Burmistrz we współpracy z PPIS</p> |

| Przedsięwzięcia | Wykonawcy |
|---|---|
| <ol style="list-style-type: none"> 1) Zbieranie, analizowanie i prognozowanie przebiegu zdarzenia. 2) Organizacja posiedzenia GZZK na polecenie Starosty 3) Posiedzenie GZZK – według procedury SPO-12. 4) Koordynacja działań akcji ratowniczej według procedury SPO-12. 5) Wprowadzenie działań interwencyjnych, w drodze aktu prawa miejscowego – według procedury SPO-1.3: <ul style="list-style-type: none"> – ewakuacja, – podanie preparatów ze stabilnym jodem, – zakaz lub ograniczenie spożywania skażonej żywności i wody przeznaczonej do spożycia przez ludzi, żywienia zwierząt, w tym wypasu zwierząt na skażonym terenie, – czasowe lub stałe przesiedlenie ludności, – nakaz pozostania w pomieszczeniach zamkniętych. 6) Po zakończeniu działań interwencyjnych opracowanie i przesłanie raportu o zdarzeniu radiacyjnym do Wojewody. 7) Wprowadzenie świadczeń osobistych i rzeczowych (wg przepisów dotyczących świadczeń w celu zwalczania kłęsk żywiołowych), jeśli środki do likwidacji zagrożenia są niewystarczające – SPO-11.10. 8) Po likwidacji zdarzenia organizacja kontroli żywności i środków żywienia zwierząt na zgodność z maksymalnymi dozwolonymi poziomami skażeń promieniotwórczych. | <p style="text-align: center;">GZZK</p> <p style="text-align: center;">Burmistrz</p> <p style="text-align: center;">Burmistrz /GZZK</p> <p style="text-align: center;">Burmistrz /GZZK</p> <p style="text-align: center;">PPIS, PIW</p> |
| <ol style="list-style-type: none"> 4. Wariant III – zdarzenie powodujące zagrożenie publiczne o zasięgu krajowym. <ol style="list-style-type: none"> 1) Zbieranie, analizowanie i prognozowanie przebiegu zdarzenia. 2) Organizacja posiedzenia GZZK na polecenie Burmistrza. 3) Posiedzenie GZZK – SPO-12. 4) Realizacja zadań przekazanych przez właściwego ministra ds. wewnętrznych i Prezesa PAA oraz Wojewodę. | <p style="text-align: center;">PAA GZZK GZZK Burmistrz/ GZZK</p> |

| Przedsięwzięcia | Wykonawcy |
|--|--------------------------|
| 5. W przypadku zaistnienia konieczności przekazania informacji wyprzedzającej – na podstawie rozporządzenia Rady Ministrów Burmistrz przyjmuje pisemną treść informacji od Prezesa PAA lub Wojewody i przekazuje określonym grupom ludności według procedury - <u>SPO-1.2</u> | Burmistrz/ GZZK |
| 6. W przypadku przekazywania do publicznej wiadomości w sposób zwyczajowo przyjęty aktów prawnych wydanych przez Radę Ministrów, ministra kierującego działem administracji rządowej lub wojewodę związanych z podejmowaniem działań interwencyjnych realizuje się procedurę - <u>SPO-11.3.</u> | WZZK, WCZK |
| 7. W przypadku konieczności hospitalizacji większej grupy ludności w sytuacjach nagłych stosuje się procedurę podwyższania gotowości działania szpitali – <u>SPO-11.7.</u> | Burmistrz/ GZZK |
| 8. Jeżeli siły i środki starosty okażą się niewystarczające Burmistrz wnioskuje do wojewody o wystąpienie z wnioskiem wsparcia działań siłami i środkami wojska - <u>SPO-11.11</u> | GZZK |
| 9. Koordynowanie działań PRM, według procedury SPO-13. | Dyrektor SPZOZ |
| 10. Na polecenie Burmistrza uruchamia się punkt informacyjnego dla ludności na bazie sił i środków GCZK według procedury - <u>SPO-11.1.</u> | Burmistrz/GZZK |
| 11. Koszty działań interwencyjnych i usuwania skutków zdarzenia radiacyjnego pokrywane są przez: <ul style="list-style-type: none"> – jednostkę organizacyjną, z której przyczyny powstało zdarzenie radiacyjne, – budżet państwa, w przypadku, gdy sprawca nie jest znany lub nie można od sprawcy uzyskać pokrycia kosztów, koniecznym jest jednak stosowanie procedury oceniania i szacowania strat i szkód | Sprawca zdarzenia LUW |

| | | | | |
|-------|------------------|---|----------------------|-----------|
| PRK-2 | Rodzaj dokumentu | PROCEDURA REAGOWANIA KRYZYSOWEGO | Data opracowania | |
| | Nazwa dokumentu | <i>Procedura postępowania w czasie zagrożenia epidemicznego i epidemii</i> | Podmiot opracowujący | UM |

a. Cel procedury

Określenie zasad postępowania Burmistrza w zakresie przeciwdziałania zagrożeniu epidemiologicznemu i epidemii.

II. Lider/ Uczestnicy procedury

Burmistrz/ Gminny Zespół Zarządzania Kryzysowego przy pomocy Starostwa Powiatowego w Zamościu, służb, inspekcji i straże pożarnych oraz innych podmiotów.

III. Wejścia, wyjścia oraz formalne podstawy realizacji procedury

| Wejścia | Wyjścia | Podstawy prawne realizacji procedury |
|---|---|--|
| Stwierdzenie zachorowań powodujących zagrożenie epidemiologiczne. | Odwołanie zagrożenia epidemiologicznego lub stanu epidemii. | <ol style="list-style-type: none"> 1. Ustawa z dnia 5 grudnia 2008 r. o zapobieganiu oraz zwalczaniu zakażeń i chorób zakaźnych u ludzi (Dz. U. z 2019 r., poz. 1239 t.j. - z późn. zm.). 2. Ustawa z 5 grudnia 2008r. o zapobieganiu oraz zwalczaniu zakażeń i chorób zakaźnych u ludzi (Dz.U z 2019 poz.1239 t.j. z późn. zm.) 3. Rozporządzenie Min. Zdrowia z 10 maja 2010r.. w sprawie sposobu prowadzenia rejestru zakażeń i zachorowań na chorobę zakaźną oraz zgonów spowodowanych zakażeniem lub chorobą zakaźną, ich podejrzeń, przypadków stwierdzenia dodatniego wyniku badania laboratoryjnego oraz wzorów i terminów przekazywania raportów zawierających te informacje (Dz. U. z 2010 nr 94 poz.610) |

| Wejścia | Wyjścia | Podstawy prawne realizacji procedury |
|---------|---------|---|
| | | <p>4. Rozporządzenie Min. Zdrowia z 15 stycznia 2013r. w sprawie współdziałania między organami PIS, IW oraz IOŚ w zakresie zwalczania chorób zakaźnych (Dz. U. z 2013r. poz. 160).</p> <p>5. Rozporządzenie Ministra Zdrowia z dnia 18 stycznia 2007 r. w sprawie wykazu chorób, które uzasadniają podjęcie decyzji o wydaleniu z terytorium RP obywatela UE lub członka rodziny nie będącego obywatelem UE z powodu zagrożenia dla zdrowia publicznego (Dz. U. z 2007r. Nr18, poz.112).</p> <p>6. Aneks do Krajowego Planu działań Polski na wypadek wystąpienia kolejnej pandemii grypy.</p> |

IV. Opis postępowania

| Przedsięwzięcia | Wykonawcy |
|---|---|
| <p>A. Monitorowanie stanu sanitarno-epidemiologicznego</p> <p>W celu monitorowania sytuacji epidemiologicznej chorób zakaźnych oraz zapewnienia systemu wczesnego powiadamiania o zagrożeniu epidemicznym funkcjonuje sieć nadzoru epidemiologicznego i kontroli chorób zakaźnych w kraju.</p> | <ul style="list-style-type: none"> - lekarze podstawowej opieki zdrowotnej, - laboratoria wykonujące badania mikrobiologiczne, serologiczne i molekularne, - Państwowy Powiatowy Inspektor Sanitarny |

| Przedsięwzięcia | Wykonawcy |
|---|-----------|
| <p>B. Bilans i tryb uruchamiania sił i środków</p> <ul style="list-style-type: none"> - warunki izolacji lub kwarantanny (pomieszczenia, wyposażenia oraz osoby) – wyznaczone doraźnie przez Burmistrza, - środki zabezpieczające będące w dyspozycji Inspekcji Sanitarnej, pogotowia ratunkowego i GZZK, - miejsca hospitalizacji – według świadczeń kontraktowanych przez NFZ, - wydzielone siły i środki Sił Zbrojnych RP – na wniosek Burmistrza do Wojewody, - środki będące w dyspozycji Agencji Rezerw Materiałowych - na wniosek Burmistrza do Wojewody. - nosze dla chorych zakaźnie – typu Biowag. | |
| <p>c. Uruchamianie działań</p> | |

| Przedsięwzięcia | Wykonawcy |
|--|---|
| <p>Wariant I – w przypadku pandemii grypy.</p> <p>1. Okres międzypandemiczny.</p> <ol style="list-style-type: none"> 1) Dostosowanie planów reagowania kryzysowego do wymogów planowania pandemicznego przeciwko grypie. Opracowanie planów reagowania kryzysowego w zakresie zarządzania zasobami materialnymi i pracownikami, mającymi zasadnicze znaczenie w czasie pandemii; okresowe uaktualnianie planów. 2) Zapewnienie, by proponowane w planach reagowania kryzysowego środki działania interwencyjnego były przedyskutowane z podmiotami w obrębie i poza sektorem zdrowotnym (transport, wodociągi, elektrociepłownie). 3) Koordynacja działań związanych z wyznaczeniem i przygotowaniem zastępczych miejsc szpitalnych wraz z ich obsadą kadrową i wyposażeniem w niezbędny sprzęt medyczny, leki, miejsca zakwaterowania oraz środki transportu. 4) Oszacowanie liczby zachorowań i absencji chorobowej w odniesieniu do zespolonych i niezespolonych służb, inspekcji i straży. 5) Prowadzenie działań informacyjnych i promocyjnych mających na celu zwiększenie odsetka osób zaszczepionych przeciwko grypie. 6) Przeprowadzenie ćwiczeń planów pandemicznych. | <p>GZZK, służby, inspekcje i straże</p> |

| Przedsięwzięcia | Wykonawcy |
|---|---|
| <p>2. Okres alarmu pandemicznego.</p> <ol style="list-style-type: none"> 1) Uruchomienie GZZK, koordynowanie przygotowań ZOZ do działań w przypadku napływu chorych oraz współpraca z organizacjami pozarządowymi i środkami masowego przekazu. 2) Aktualizowanie, we współpracy z podmiotami służby zdrowia oraz innymi planów reagowania kryzysowego. 3) Zapewnienie, by proponowane w planach reagowania kryzysowego środki działania interwencyjnego były uzgadniane z podmiotami w obrębie i poza sektorem zdrowotnym (transport, wodociągi, elektrociepłownie). 4) Aktualizacja i ocena szacunkowej liczby zachorowań i absencji chorobowej w odniesieniu do zespolonych i niezespolonych służb, inspekcji i straży. | <p>GZZK, służby, inspekcje i straże</p> |
| <p>3. Okres pandemiczny.</p> <ol style="list-style-type: none"> 1) Ogłoszenie rozporządzenia Wojewody o wprowadzeniu stanu zagrożenia epidemicznego lub stanu epidemii na obszarze województwa lub jego części. 2) W przypadku konieczności organizowanie warunków izolacji lub kwarantanny, przez zapewnienie pomieszczeń, wyposażenia oraz personelu. 3) Prowadzenie działań informacyjnych dotyczących podjętych działań przeciwepidemicznych. 4) Dostosowanie, we współpracy z podmiotami służby zdrowia i innymi planów reagowania kryzysowego do wymogów planowania pandemicznego przeciwko grypie. 5) Szacowanie liczby zachorowań i absencji chorobowej w odniesieniu do zespolonych i niezespolonych służb, inspekcji i straży. | <p>GZZK, służby, inspekcje i straże</p> |
| <p>Wariant II – w przypadku pandemii grypy i innych chorób zakaźnych.</p> | |

| Przedsięwzięcia | Wykonawcy |
|---|---|
| 1. Przedstawianie informacji o stanie sanitarno-epidemiologicznym Gminy. | PPIS |
| 2. Działania GZZK zgodnie z procedurą SPO-2.1. | GZZK |
| 3. W przypadkach uzasadnionych uruchamia się funkcjonowanie GZZK - SPO-12. | Burmistrz |
| 4. Wniosek Państwowego Powiatowego Inspektora Sanitarnego o nałożenie obowiązku szczepień ochronnych w drodze rozporządzenia. | PPIS |
| 5. Wnioskowanie do wojewody o wydanie rozporządzenia w sprawie szczepień ochronnych – SPO-2.2. | Burmistrz, PWIS |
| 6. W przypadku dalszego wzrostu zagrożenia sanitarno-epidemiologicznego zorganizowanie rozszerzonego posiedzenia GZZK, podjęcie decyzji o wystąpieniu z wnioskiem do wojewody o ogłoszenie stanu zagrożenia epidemicznego lub stanu epidemii– SPO-2.3. | Burmistrz, PPIS |
| 7. Przekazywania do publicznej wiadomości w sposób zwyczajowo przyjęty aktów prawnych wydanych przez Radę Ministrów, ministra kierującego działem administracji rządowej, wojewody lub starosty - Burmistrza SPO – 11.3. | Urząd Miejski, GZZK |
| 8. Uruchomienie zaplanowanych miejsc kwarantanny i izolacji wraz z zabezpieczeniem logistycznym – według SPO-2.4. W sytuacjach szczególnych, gdy posiadane miejsca hospitalizacji lub izolacji okazały się niewystarczające następuje podwyższanie gotowości działania szpitala – SPO-11.7, celem zwiększenia możliwości przyjęcia osób w zakresie hospitalizacji i izolacji. | Burmistrz, PPIS, PCZK SPZOZ, Policja |
| 9. Nadzór nad przestrzeganiem ograniczeń w prawach obywateli i nakazach realizacji określonych czynności – poprzez kontrolowanie przez właściwe służby i podmioty. | Skoordynowane działania przez GZZK z Policją, PPIS, |

| Przedsięwzięcia | Wykonawcy |
|---|---------------------|
| 14. Koordynowanie działań PRM – SPO-13. | Dyrektor SPZOZ |
| 15. Wnioskowanie o wsparcie działań siłami i środkami wojska – SPO-11.11 | Burmistrz |
| 16. W przypadku eskalacji epidemii i braku możliwości przeciwdziałania w normalnym stanie prawnym Burmistrz wnioskuje do Wojewody o występuje do Rady Ministrów o wprowadzenie stanu klęski żywiołowej zgodnie z SPO-7.3. Dalsze postępowanie realizowane jest zgodnie z PRK-7. | Burmistrz/GZZK |
| 17. Informowanie ludności SPO-11.4. | Urząd Miejski, GZZK |
| 18. Organizowanie punktu informacyjnego dla ludności SPO-11.1. | Burmistrz/ GZZK |
| 19. Posiedzenie GZZK i podjęcie decyzji o odwołaniu stanu zagrożenia epidemiologicznego lub stanu epidemii SPO-12. | Starosta |
| 20. Realizacja działań Inspekcji Sanitarnej według SPO-2.5. | PPIS |
| 21. Realizacja działań Policji według SPO-2.6. | Policja |
| 22. Realizacja działań PSP według SPO-2.6. | PSP |

| | | | | |
|---------|------------------|--|----------------------|-----------|
| PRK - 3 | Rodzaj dokumentu | PROCEDURA REAGOWANIA KRYZYSOWEGO | data opracowania | |
| | Nazwa dokumentu | <i>Procedura postępowania w czasie zagrożenia wystąpienia lub wystąpienia choroby zakaźnej zwierząt</i> | Podmiot opracowujący | UM |

I. Cel procedury

Celem procedury jest przygotowanie sprawnego mechanizmu działania w przypadku zagrożenia wystąpienia lub wystąpienia chorób zakaźnych zwierząt.

II. Lider/ Uczestnicy procedury

Burmistrz, GZZK przy pomocy Starostwa Powiatowego oraz kierownicy jednostek zespolonych i niezespolonych administracji powiatowej.

III. Wejścia, wyjścia oraz formalne podstawy realizacji procedury

| Wejścia | Wyjścia | Podstawy prawne realizacji procedury |
|--|---|---|
| Zagrożenie wystąpienia lub wystąpienie choroby zakaźnej zwierząt na obszarze nieprzekraczającym jedną gminę. | Odwołanie zagrożenia chorobą zakaźną lub likwidacja choroby zakaźnej. | <ol style="list-style-type: none"> 1. Ustawa z dnia 11 marca 2004 r. o ochronie zdrowia zwierząt oraz zwalczaniu chorób zakaźnych (Dz. U. z 2018r. poz. 1967 t.j. - z późn. zm.). 2. Rozporządzenie Ministra Rolnictwa i Rozwoju Wsi z dnia 8 września 2004 r. w sprawie zakresu i warunków współpracy organów administracji rządowej i jednostek samorządu terytorialnego oraz innych podmiotów w tworzeniu planów gotowości zwalczania chorób zakaźnych (Dz. U. z 2004r. Nr 129, poz. 1372). 3. Rozporządzenie Ministra Rolnictwa i Rozwoju Wsi z dnia |

| Wejścia | Wyjścia | Podstawy prawne realizacji procedury |
|---------|---------|--|
| | | <p>8 września 2004 r. w sprawie zwalczania wysoce zjadliwej grypy ptaków d. pomoru drobiu (Dz. U. z 2007r. Nr 239, poz.1752).</p> <p>4. Rozporządzenie Ministra Rolnictwa i Rozwoju Wsi z dnia 26 sierpnia 2005 r. w sprawie sposobu i warunków wprowadzania czasowych zakazów opuszczania ogniska choroby zakaźnej zwierząt oraz czasowych ograniczeń w ruchu osobowym lub pojazdów (Dz. U. z 2005r., Nr 169, poz. 1423).</p> |

IV. Opis postępowania

| Opis postępowania | Wykonawca |
|--|------------------------------|
| <p>A. Monitorowanie stanu występowania chorób zakaźnych zwierząt. Monitoring chorób zakaźnych zwierząt prowadzą organy inspekcji weterynaryjnej.</p> | Powiatowy Lekarz Weterynarii |
| <p>B. Bilans i tryb uruchamiania sił i środków. a) Starosta do zwalczania chorób zakaźnych zwierząt może wykorzystać środki prawne, jednostki organizacyjne Powiatu. b) Laboratoria, zakłady utylizacyjne i inne podmioty za porozumieniem z PLWet.</p> | |
| <p>C. Uruchamianie działań</p> | |
| <p>1. Uruchomienie Zespołu Kryzysowego przy PLWet po stwierdzeniu przypadków zagrożenia wystąpienia lub wystąpienia choroby zakaźnej zwierząt na obszarze przekraczającym jedną gminę. Działanie Zespołu wg procedury - SPO-3.2.</p> | PLWet |
| <p>2. Koordynowanie i wspieranie działań lekarzy weterynarii, wg procedury- SPO-3.3.</p> | Zespół Kryzysowy przy PLWet |

| Opis postępowania | Wykonawca |
|--|---|
| 3. Działania GZZK – SPO-3.1. | GZZK |
| 4. W przypadku konieczności organizacja punktu informacyjnego dla ludności SPO-11.1 | Burmistrz / GZZK/ PLWet |
| 5. Informowanie Wojewódzkiego Lekarza Weterynarii o zaistniałym zagrożeniu. | PLWet |
| 6. Informowanie Wojewody o zaistniałym zagrożeniu. | Burmistrz |
| 7. Wystąpienie z wnioskiem do Wojewody w sprawie wydania rozporządzenia wprowadzającego nakazy i ograniczenia w sprawie likwidacji choroby zakaźnej w przypadku wyjścia strefy zagrożenia poza obszar powiatu. | PLWet |
| 8. Przekazanie do publicznej wiadomości w sposób zwyczajowo przyjęty aktów prawnych wydanych przez Prezydenta, Radę Ministrów, ministra kierującego działem administracji rządowej lub wojewody SPO-11.3. | Sekretarz Gminy, GZZK |
| 9. Informowanie ludności o zagrożeniach i zasadach postępowania w przypadku wystąpienia zagrożenia lub choroby zakaźnej zwierząt SPO-11.4. | GZZK/ Sekretarz Gminy |
| 10. O wydaniu przez Powiatowego Lekarza Weterynarii rozporządzenia wprowadzającego czasowe ograniczenia na obszarze powiatu lub jego części informuje się osoby funkcyjne zgodnie z SPO-3.4. | PLWet |
| 11. Koordynacja współdziałania wykonania zadań przez wykonawców wymienionych w rozporządzeniu. | GZZK |
| 12. Nadzór nad realizacją ograniczeń i zakazów – poprzez kontrole. | Skoordynowane przez GZZK służby, inspekcje i straże |
| 13. W przypadku zagrożenia dla ludności podniesienie gotowości działania szpitala SPO-11.7 | Burmistrz |
| 14. Wnioskowanie do Powiatowego Lekarza Weterynarii o uchylenie wydanego rozporządzenia po ustaniu wystąpienia zagrożenia lub choroby zakaźnej zwierząt. | Burmistrz /GZZK |
| 15. Finansowanie likwidacji chorób zakaźnych zwierząt realizowane jest z budżetu państwa. | PLWet |

| Opis postępowania | Wykonawca |
|--|-----------|
| 16. Realizacja działań KP PSP według SPO-3.5. | PSP |
| 17. Realizacja działań Policji według SPO-3.6. | Policja |

| | | | | |
|--------|------------------|---|----------------------|-----------|
| PRK- 4 | Rodzaj dokumentu | PROCEDURA REAGOWANIA KRYZYSOWEGO | Data opracowania | |
| | Nazwa dokumentu | Plan operacyjny ochrony przed powodzią oraz działań związanych z zagrożeniami hydrometeorologicznymi | Podmiot opracowujący | UM |

I. Cel procedury

Określenie zasad postępowania Burmistrza i służb, inspekcji i straży pożarnych w przypadku wystąpienia zagrożenia powodziowego lub powodzi.

II. Lider/ Uczestnicy procedury

Burmistrz/ GZZK przy pomocy Starostwa Powiatowego, służb, inspekcji i straży pożarnych oraz innych podmiotów

III. Wejścia, wyjścia oraz formalne podstawy realizacji procedury

| Wejścia | Wyjścia | Podstawy prawne realizacji procedury |
|---------|---------|--------------------------------------|
|---------|---------|--------------------------------------|

| Wejścia | Wyjścia | Podstawy prawne realizacji procedury |
|--|---|--|
| Powstanie zagrożenia powodziowego, powodzi lub zagrożenia meteorologicznego. | Ustąpienie zagrożenia powodziowego, powodzi lub zagrożenia meteorologicznego albo zakończenie likwidacji ich skutków. | <ol style="list-style-type: none"> 1. Ustawa z dnia 8 marca 1990 r. o samorządzie gminnym (Dz. U. z 2019 r. poz. 506 t.j. z późn. zm.). 2. Ustawa z dnia 26 kwietnia 2007 r. o zarządzaniu kryzysowym (Dz. U. z 2019, poz. 1398 t.j. z późn. zm.). 3. Ustawa z dnia 18 lipca 2001 r. Prawo wodne (Dz. U. z 2020 r., poz. 310 – t.j. z późn. zm.) 4. Rozporządzenie Ministra Środowiska z dnia 2 sierpnia 2007 r. w sprawie podmiotów, którym państwowa służba hydrologiczno-meteorologiczna i państwowa służba hydrologiczna są obowiązane przekazywać ostrzeżenia, prognozy, komunikaty i biuletyny oraz sposobu i częstotliwości ich przekazywania (Dz. U. z 2019 r., poz. 1215) |

IV. Opis postępowania

| Przedsięwzięcia | Wykonawcy |
|---|--|
| <p>A. Monitorowanie sytuacji hydrologicznej i meteorologicznej</p> <p>Burmistrz poprzez działające GZZK i KP PSP zabezpiecza przyjęcie od państwowej służby hydrologiczno-meteorologicznej ostrzeżeń, prognoz, komunikatów i biuletynów.</p> <p>Ponadto GZZK prowadzi monitoring sytuacji na podstawie:</p> <ul style="list-style-type: none"> - informacji uzyskiwanych o skutkach zjawisk hydro-meteorologicznych uzyskiwanych PCZK i WCZK. - informacji uzyskiwanych od służb, inspekcji i straży, - informacji przekazywanych przez środki masowego przekazu. | <p style="text-align: center;">GZZK</p> <p style="text-align: center;">we współpracy z KP PSP, IMGW,</p> |
| <p>B. Bilans i tryb uruchamiania sił i środków</p> | |

| Przedsięwzięcia | Wykonawcy |
|---|--|
| 1. Sprzęt zgromadzony w powiatowym magazynie przeciwpowodziowym magazynie obrony cywilnej uruchamiany na polecenie Burmistrza. | GZZK. |
| 2. Sprzęt w magazynach przeciwpowodziowych uruchamiany na wniosek Burmistrza złożony do Starosty i do Marszałka Województwa. Marszałek lub jego przedstawiciel (Dyrektor WZMiUW). | Burmistrz/ WZMiUW |
| 3. Sprzęt w gminnym magazynie przeciwpowodziowym uruchamiany przez Burmistrza. | Burmistrz |
| 4. Pododdziały specjalistyczne Sił Zbrojnych RP – na wniosek Burmistrza do Wojewody zgodnie z SPO-11.11. | Burmistrz/Starosta/ Wojewoda |
| 5. Siły i środki KSRG uruchamiane przez Komendanta Powiatowego PSP. | Komendant Powiatowy PSP, Komendant Gminny OSP |
| 6. Siły i środki Policji uruchamiane przez Komendanta Powiatowego Policji | Komendant Powiatowy Policji |
| 7. Siły i środki systemu PRM koordynowane przez Wojewodę poprzez Lekarza Koordynatora Ratownictwa Medycznego. | Dyrektor SPZOZ |
| c. Uruchamianie działań | |
| 1. Po otrzymaniu komunikatów ostrzegawczych lub alarmowych od państwowej służby hydrologiczno-meteorologicznej uruchamia się procedurę powiadamiania o zagrożeniach - SPO-11.5. | GZZK |

| Przedsięwzięcia | Wykonawcy |
|---|-----------------------------------|
| <p>2. Wariant I - stan zagrożenia hydrologicznego</p> <p>1) Jeśli sytuacja dotyczy przekroczenia stanów ostrzegawczych z tendencją wzrostową na wodowskazach, w co najmniej jednej zlewni, monitorowane przez podstawową sieć obserwacyjno-pomiarową państwowej służby hydrologiczno-meteorologicznej realizuje się procedurę ogłaszania pogotowia przeciwpowodziowego w ramach SPO-11.5.</p> <p>2) W sytuacji wystąpienia zatoru lodowego poniżej wodowskazu podstawowej sieci obserwacyjno-pomiarowej państwowej służby hydrologiczno-meteorologicznej, powodującego przekroczenie stanu ostrzegawczego na tym wodowskazu realizuje się procedurę ogłaszania pogotowia przeciwpowodziowego SPO-11.5.</p> <p>3) Jeśli sytuacja dotyczy wystąpienia niebezpiecznego opadu mogącego spowodować sytuację opisaną w pkt 1 realizuje się procedurę ogłaszania pogotowia przeciwpowodziowego SPO-11.5</p> | <p>Burmistrz poprzez GCZK</p> |
| <p>3. Wariant II – stan alarmu hydrologicznego</p> <p>1) Jeśli sytuacja dotyczy przekroczenia stanów alarmowego na wodowskazach, w co najmniej jednej zlewni monitorowane przez podstawową sieć obserwacyjno-pomiarową państwowej służby hydrologiczno-meteorologicznej realizuje się procedurę ogłaszania alarmu przeciwpowodziowy SPO-11.5.</p> <p>2) Jeśli wystąpi sytuacja wystąpienia zatoru lodowego poniżej wodowskazu podstawowej sieci obserwacyjno-pomiarowej państwowej służby hydrologiczno-meteorologicznej, powodującego przekroczenie stanu alarmowego na tym wodowskazu realizuje się procedurę ogłaszania alarmu przeciwpowodziowego SPO-11.5.</p> <p>3) Jeśli wystąpienie niebezpiecznego opadu mogącego spowodować sytuację opisaną w pkt. 1 realizuje się procedurę ogłaszania alarmu przeciwpowodziowego SPO-11.5</p> | <p>Burmistrz poprzez GZZK</p> |

| Przedsięwzięcia | Wykonawcy |
|--|-------------------------------|
| <p>4. Wariant III – stan zagrożenia lub alarmu meteorologicznego</p> <p>W stanie tym realizuje się wyłącznie procedurę powiadamiania o zagrożeniach - SPO-11.5 w odniesieniu do zagrożenia wystąpienia lub wystąpienia jednego z następujących zjawisk:</p> <ol style="list-style-type: none"> 1) Silny wiatr, którego średnia prędkość przekroczy 15 m/s lub prędkość w porywach przekroczy 20 m/s. 2) Oblodzenie nawierzchni powodowane nagłymi zmianami temperatury powietrza, gdy temperatura kształtuje się w pobliżu 0 °C. 3) Roztopy pokrywy śnieżnej powodowane przez nagły wzrost temperatury powietrza o 10 °C lub więcej, gdy temperatura powietrza kształtuje się poniżej 0 °C. 4) Upały, gdy temperatura powietrza osiągną lub przekroczą 30 °C. 5) Silne mrozy, gdy temperatura powietrza obniży się do -20 °C lub jest niższa a dobowy spadek temperatury minimalnej jest większy niż 5 °C. 6) Intensywne opady deszczu powyżej 30 mm na dobę; 7) Opady gradu; 8) Intensywne opady śniegu dające pokrywę lub przyrost pokrywy powyżej 15 cm na dobę; 9) Opady marznące powodujące gołoledź; 10) Zawieja lub zamieć śnieżna, 11) Silna mgła występująca na znacznym obszarze lub mgła intensywnie osadzająca szadź; 12) Silne burze; 13) Zaleganie pokrywy śnieżnej o ciężarze przekraczającym normę obliczeniową PN-80/B-02010 "Obciążenia w obliczeniach statycznych. Obciążenia śniegiem." <p>Działania GZZK podczas zagrożenia meteorologicznego wg SPO-4.1.</p> | <p>Burmistrz poprzez GZZK</p> |
| <p>5. W zależności od rozwoju sytuacji hydrometeorologicznej organizuje się posiedzenie GZZK związane z koordynacją przeciwdziałania skutkom zjawisk w następującym składzie: przedstawiciele Policji, PSP, WINB, PZD oraz przedstawiciele IMGW, zgodnie z SPO-12</p> | <p>Burmistrz /GZZK</p> |
| <p>6. Zapewnienie współdziałania wszystkich jednostek organizacyjnych administracji rządowej i samorządowej w ramach działania GZZK.</p> | <p>Burmistrz, GZZK</p> |

| Przedsięwzięcia | Wykonawcy |
|--|--|
| 7. Podwyższanie gotowości działania szpitala SPO-11.7. | Burmistrz we współpracy z Starostą |
| 8. Koordynowanie działań PRM w ramach SPO-13. | Burmistrz przy pomocy PCZK, SPZOZ, SRM |
| 9. Organizowanie punktu informacyjnego dla ludności SPO-11.1. | Burmistrz/ GZZK |
| <p>10. Uruchamiania sił i środków wsparcia dla Gminy sprzętem z powiatowego magazynu przeciwpowodziowego i OC – SPO-4.2. W uzasadnionych sytuacjach lub konieczności Burmistrz wnioskuję do Wojewody o wystąpienie z wnioskiem o użycie sił i środków wojska – SPO-11.11. Ponadto w ramach działań wspierających JST służby realizują następujące procedury:</p> <ul style="list-style-type: none"> - SPO-4.2 – działania PSP podczas powodzi; - SPO-4.3 – działania Policji podczas powodzi; - SPO-4.4 – działania PPIS podczas powodzi; | <p>Starosta</p> <p>Burmistrz</p> |
| 11. Przekazywanie do publicznej wiadomości w sposób zwyczajowo przyjęty aktów prawnych wydanych przez Prezydenta, Radę Ministrów, ministra kierującego działem administracji rządowej, wojewodę Starostę lub Burmistrza SPO-11.3. | Urząd Miejski, GZZK |
| 12. Informowanie ludności SPO-11.4. | Urząd Miejski, GZZK |
| 13. W przypadku eskalacji zjawisk przekraczających możliwości przeciwdziałania skutkom zjawisk w normalnym stanie prawnym Burmistrz wnioskuję do wojewody o wystąpienie z wnioskiem do Rady Ministrów o wprowadzenie stanu klęski żywiołowej zgodnie z SPO-7.3. Dalsze postępowanie realizowane jest zgodnie z PRK-7. | Burmistrz |

| | | | | |
|--------------|------------------|---|----------------------|-----------|
| PRK-5 | Rodzaj dokumentu | PROCEDURA REAGOWANIA KRYZYSOWEGO | Data opracowania | |
| | Nazwa dokumentu | <i>Procedura postępowania w przypadku wystąpienia poważnych awarii przemysłowych</i> | Podmiot opracowujący | UM |

I. Cel procedury

Określenie zasad postępowania Burmistrza i służb, inspekcji i straży pożarnych w przypadku wystąpienia poważnej awarii przemysłowej.

II. Lider/ Uczestnicy procedury

Burmistrz/ GZZK przy pomocy Starostwa Powiatowego, służb, inspekcji i straży pożarnych oraz innych podmiotów

III. Wejścia, wyjścia oraz formalne podstawy realizacji procedury

| Wejścia | Wyjścia | Podstawy prawne realizacji procedury |
|---|---------------------------------|---|
| Otrzymanie przez GZZK informacji o poważnej awarii przemysłowej | Likwidacja awarii i jej skutków | <ol style="list-style-type: none"> 1. Ustawa z dnia 27 kwietnia 2001 r. Prawo ochrony środowiska (Dz. U. z 2019 r., poz. 1396 t.j. - z późn. zm.) 2. Dekret z dnia 23 kwietnia 1953 r. o świadczeniach w celu zwalczania klęsk żywiołowych (Dz. U. z 1953, Nr 23, poz. 93 z późn. zm.). 3. Rozporządzenie RM z dnia 14 lipca 1953 r. w sprawie wykonania art. 5 dekretu o świadczeniach w celu zwalczania klęsk żywiołowych (Dz. U. z 1053 r., Nr 37, poz. 158). |

IV. Opis postępowania

| Przedsięwzięcia | Wykonawcy |
|---|------------------------------|
| A. Monitorowanie wystąpienia poważnych awarii przemysłowych Na terenie Gminy Krasnobród monitoring w tym zakresie prowadzą: GZZK i KP PSP obsługujące numery alarmowe 998 i 112 | PSP |
| B. Bilans i tryb uruchamiania sił i środków | |
| 1. Siły i środki jednostek ochrony przeciwpożarowej (zakładowych straży pożarnych oraz jednostek OSP KSRG) | KP PSP, kierownicy zakładów |
| 2. Siły i środki Policji | KPP |
| 3. Pracownicy inspekcji ochrony środowiska. | WIOŚ |
| 4. Pododdziały specjalistyczne Sił Zbrojnych RP – na wniosek Starosty do Wojewody zgodnie z procedurą SPO-11.11. | Burmistrz /Starosta/Wojewoda |
| 5. Sprzęt w Gminnym magazynie obrony cywilnej uruchamiany na polecenie Burmistrza. | GZZK |
| C. Uruchamianie działań | |
| 1. Powiatowe Stanowisko Kierowania PSP niezwłocznie o fakcie wystąpienia awarii informuje Burmistrza, przekazuje również informacje o podejmowanych działaniach. | Burmistrz/ KP PSP |

| Przedsięwzięcia | Wykonawcy |
|--|---------------------------|
| 1. Po wystąpieniu poważnej awarii przemysłowej Burmistrz poprzez Komendanta Powiatowego PSP we współpracy z Wojewódzkim Inspektorem Ochrony Środowiska (Delegatura WIOŚ w Zamościu) podejmuje działania i stosuje środki niezbędne do usunięcia awarii i jej skutków, określa w szczególności związane z tym obowiązki organów administracji i podmiotów korzystających ze środowiska. | Burmistrz/ GZZK, PSK, PSP |
| 2. Zwołanie posiedzenia GZZK SPO-12. | Burmistrz/ GZZK |
| 3. Wariant I - zdarzenie powoduje konieczność zaalarmowania bądź ostrzeżenia lub informowania ludności o sposobach zachowania a) wszczynana jest procedura alarmowania i ostrzegania ludności SPO-11.6 lub SPO-11.2; b) wszczynana jest procedura informowania ludności SPO-11.4. c) wszczynana jest procedura wsparcia ewakuacji ludności SPO-11.8. | GZZK |
| 4. O podjętych działaniach związanych z przeciwdziałaniem skutkom związanym z wystąpieniem poważnej awarii przemysłowej GZZK w imieniu Burmistrza powiadamia Starostę i Wojewodę SPO-5.1. | GZZK |
| 5. W przypadku eskalacji zjawisk przekraczających możliwości przeciwdziałania skutkom zjawisk w normalnym stanie prawnym Burmistrz wnioskuję do Wojewody o wystąpienie z wnioskiem do Rady Ministrów o wprowadzenie stanu klęski żywiołowej zgodnie z SPO-7.2. Dalsze postępowanie realizowane jest zgodnie z PRK-7. | Wojewoda |
| 6. Koordynowanie działań PRM SPO-13. | Burmistrz, SPZOZ, PRM |
| 7. W uzasadnionych sytuacjach lub konieczności Burmistrz wnioskuję do Wojewody o wystąpienie z wnioskiem o użycie sił i środków wojska - SPO-11.11. | Burmistrz |
| 8. Na podstawie decyzji Burmistrz organizowany jest punkt informacyjny dla ludności – SPO-11.1 | Burmistrz/GZZK |

| | | | | |
|-------|------------------|---|----------------------|-----------|
| PRK-6 | Rodzaj dokumentu | PROCEDURA REAGOWANIA KRYZYSOWEGO | Data opracowania | |
| | Nazwa dokumentu | <i>Procedura postępowania w przypadku wystąpienia katastrofy naturalnej lub awarii technicznej</i> | Podmiot opracowujący | UM |

I. Cel procedury

Określenie zasad postępowania Burmistrza, służb, inspekcji i straży w przypadku wystąpienia katastrofy naturalnej lub awarii technicznej

II. Lider/ Uczestnicy procedury

Burmistrz/ GZZK przy pomocy Starostwa Powiatowego, służb, inspekcji i straży pożarnych oraz innych podmiotów

III. Wejścia, wyjścia oraz formalne podstawy realizacji procedury

| Wejścia | Wyjścia | Podstawy prawne realizacji procedury |
|-----------------------------------|-----------------------|---|
| Otrzymanie informacji o zdarzeniu | Likwidacja zagrożenia | Ustawa z dnia 18 kwietnia 2002 r. o stanie klęski żywiołowej (Dz. U. z 2014r., poz. 333 t.j. - z późn. zm.). Ustawa z dnia 26 kwietnia 2007 r o zarządzaniu kryzysowym (Dz. U. z 2019r., poz. 506 t.j. - z późn. zm.). Dekret z dnia 23 kwietnia 1953 r. o świadczeniach w celu zwalczania klęsk żywiołowych (Dz. U. z 1953 r., Nr 23, poz.93 z późn. zm.). Rozporządzenie RM z dnia 14 lipca 1953 r. w sprawie wykonania art. 5 dekretu o świadczeniach w celu zwalczania klęsk żywiołowych (Dz. U. z 1953 r., Nr 37, poz. 158). Ustawa z dnia 24 lutego 2006 r. o zmianie ustawy – Prawo ochrony środowiska oraz niektórych innych ustaw. (Dz. U. z 2019 r., poz. 1396 t.j. - z późn. zm.) Ustawa z dnia 22 listopada 2002 r. o wyrównywaniu strat majątkowych wynikających z ograniczenia w czasie stanu nadzwyczajnego wolności i praw człowieka i |

| Wejścia | Wyjścia | Podstawy prawne realizacji procedury |
|---------|---------|---|
| | | <p>obywatela (Dz. U. z 2002 r., Nr 233, poz.1955). Ustawa z dnia 6 września 2001 r. o transporcie drogowym (Dz. U. z 2019 r., poz. 2140 – t. j. z późn. zm.). Rozporządzenie RM z dnia 8 czerwca 1999 r. w sprawie zasad oraz trybu ustalania i wypłaty odszkodowań za szkody poniesione w związku z akcjami zwalczania klęsk żywiołowych. (Dz. U. z 1999 r., Nr 55., poz.573). Rozporządzenie RM z dnia 20 lutego 2003 r. w sprawie szczegółowych zasad udziału pododdziałów SZ RP w zapobieganiu skutkom klęski żywiołowej lub ich usuwaniu (Dz. U. z 2003 r., Nr 41, poz. 347). Rozporządzenie RM z dnia 12 listopada 2002 r. w sprawie określenia dokumentów potwierdzających wykonywanie przez przedsiębiorcę przewozów w ramach pomocy humanitarnej, medycznej lub w przypadku klęski żywiołowej (Dz. U. z 2002 r., Nr 199, poz..1676). Rozporządzenie Ministra Środowiska z dnia 22 sierpnia 2007r. w sprawie podmiotów, którym państwowa służba hydrologiczno-meteorologiczna i hydrologiczna są obowiązane przekazywać ostrzeżenia, prognozy, komunikaty i biuletyny oraz sposobu i częstotliwości ich przekazywania (Dz. U. z 2019 r., poz. 1215),</p> |

IV. Opis postępowania

| Przedsięwzięcia | Wykonawcy |
|---|--|
| <p>A. Monitorowanie zagrożeń powodujących wystąpienia katastrofy naturalnej lub awarii technicznej</p> <p>GZZK przyjmuje informacje z prowadzonego monitoringu.</p> <p>Szczególne przykłady.</p> <ul style="list-style-type: none"> - przyjmowanie informacji o wypadkach drogowych od policji i służb drogowych, - przyjmowanie informacji o katastrofach lotniczych. | <p>GZZK</p> <p>Służby, inspekcje i straże oraz inne podmioty szczebla powiatowego.</p> |
| <p>A. Bilans i tryb uruchamiania sił i środków</p> | |
| <p>1. Siły i środki JRG i OSP- KSRG.</p> | <p>Komendant Powiatowy PSP, Komendant Gminny OSP</p> |
| <p>2. Siły i środki Policji.</p> | <p>Komendant Powiatowy Policji</p> |
| <p>3. Siły i środki systemu PRM.</p> | <p>SP ZOZ, SRM</p> |
| <p>4. Pododdziały specjalistyczne Sił Zbrojnych RP – na wniosek Burmistrza do Wojewody zgodnie z procedurą SPO-11.11.</p> | <p>Burmistrz</p> |
| <p>5. Sprzęt w gminnym magazynie obrony cywilnej uruchamiany na polecenie Burmistrza.</p> | <p>GZZK</p> |
| <p>B. Uruchamianie działań</p> | |

| Przedsięwzięcia | Wykonawcy |
|--|--------------------------------|
| 1. Prognozowanie rozwoju zagrożeń na obszarze Gminy oraz dostarczanie niezbędnych informacji dotyczących aktualnego stanu bezpieczeństwa dla Burmistrza, GZZK, Starosty, PZZK, WCZK. | GZZK |
| 2. Ocenianie występujących i potencjalnych zagrożeń mogących mieć wpływ na bezpieczeństwo publiczne i prognozowanie tych zagrożeń. Przygotowanie propozycji działań i przedstawianie Burmistrzowi wniosków dotyczących wykonywania, zmiany lub zaniechania działań ujętych w planie SPO-12. | GZZK |
| 3. Informowanie ludności SPO – 11.4 | GZZK |
| 4. Podwyższanie gotowości szpitala do działania według procedury SPO-11.7 | Burmistrz przy pomocy Starosty |
| 5. Działania PCZK – SPO-6.1. | GZZK |
| 6. Organizacja punktu informacyjnego dla ludności SPO- 11.1. | Burmistrz |
| 7. Zapewnienie współdziałania wszystkich jednostek organizacyjnych administracji publicznej w ramach działania GZZK. | Burmistrz poprzez GZZK |
| 8. Wydawanie poleceń obowiązujących wszystkie organy administracji publicznej w tym informowanie Wojewody o postawionych poleceniach. Działania te Burmistrz realizuje przy udziale GZZK. | Burmistrz poprzez GZZK |
| 9. W przypadku eskalacji zjawisk przekraczających możliwości przeciwdziałania skutkom zjawisk w normalnym stanie prawnym Burmistrz wnioskuje do wojewody o wystąpienie z wnioskiem do Rady Ministrów o wprowadzenie stanu klęski żywiołowej zgodnie z SPO-7.2. Dalsze postępowanie realizowane jest zgodnie z PRK-7. | Burmistrz Wojewoda |

| Przedsięwzięcia | Wykonawcy |
|---|---|
| 10. W uzasadnionych sytuacjach lub konieczności Burmistrz wnioskuję do wojewody o wystąpienie z wnioskiem o użycie sił i środków wojska - SPO-11.11. | Burmistrz poprzez PZZK |
| <p>12. Wariant 1 – zdarzenie terrorystyczne</p> <p>a) Starosta zajmuje się koordynacją ratownictwa medycznego – poprzez Dyrektora SP ZOZ w Zamościu (podnoszenie gotowości SOR) oraz Dyrektora Stacji Ratownictwa Medycznego w Zamościu (dysponowanie karetek pogotowia ratunkowego) – według procedury koordynacji ratownictwa medycznego w przypadkach zdarzeń masowych SPO-13 oraz podwyższania gotowości szpitali do działania – SPO-11.7</p> <p>b) Jeśli skutki zdarzenia terrorystycznego powodują zagrożenia w zakresie: możliwości wystąpienia epidemii (chorób zakaźnych ludzi); zdarzenia radiacyjnego, poważnej awarii przemysłowej lub klęski żywiołowej wówczas Burmistrz realizuje procedury zawarte w planie reagowania kryzysowego właściwe do tych zagrożeń.</p> <p>c) Wsparcie w zakresie środków transportu i pomocy socjalno-bytowej.</p> <p>d) Działania Policji w przypadku zdarzeń terrorystycznych wg SPO-6.2</p> <p>e) Działania PSP w przypadku zdarzeń terrorystycznych wg SPO-6.3</p> <p>f) Działania PPIS w przypadku zdarzeń terrorystycznych wg SPO-6.4</p> | <p>Burmistrz GZZK, SPZOZ, SRM</p> <p>Policja PSP PPIS</p> |
| <p>13. Wariant 2 – katastrofy komunikacyjne</p> <p>a) Starosta zajmuje się koordynacją ratownictwa medycznego – poprzez Dyrektora SP ZOZ w Zamościu (podnoszenie gotowości SOR) oraz Dyrektora Stacji Ratownictwa Medycznego w Zamościu (dysponowanie karetek pogotowia ratunkowego) – według procedury koordynacji ratownictwa medycznego w przypadkach zdarzeń masowych SPO-13 oraz podwyższania gotowości szpitali do działania – SPO-11.7</p> <p>b) Jeśli skutki katastrofy komunikacyjne związane z wystąpieniem zdarzenia radiacyjnego lub poważnej awarii przemysłowej realizowane są odpowiednio PRK.</p> <p>c) Wsparcie w zakresie środków transportu i pomocy socjalno-bytowej.</p> <p>d) Działania Policji po katastrofach komunikacyjnych wg SPO-6.6</p> | <p>Burmistrz GZZK, SPZOZ, SRM</p> <p>Policja</p> |

| Przedsięwzięcia | Wykonawcy |
|--|--|
| e) Działania PSP po katastrofach komunikacyjnych wg SPO-6.7 | PSP |
| <p>14. Wariant 3 – katastrofy budowlane</p> <p>a) Starosta zajmuje się koordynacją ratownictwa medycznego – poprzez Dyrektora SP ZOZ w Zamościu (podnoszenie gotowości SOR) oraz Dyrektora Stacji Ratownictwa Medycznego w Zamościu (dysponowanie karetok pogotowia ratunkowego) – według procedury koordynacji ratownictwa medycznego w przypadkach zdarzeń masowych SPO-13 oraz podwyższania gotowości szpitali do działania – SPO-11.7</p> <p>b) Wsparcie w zakresie środków transportu i pomocy socjalno-bytowej.</p> <p>c) Działania Policji po katastrofach budowlanych wg SPO-6.13</p> <p>d) Działania PSP po katastrofach budowlanych wg SPO-6.12</p> <p>e) Działania PINB po katastrofach budowlanych wg SPO-6.11</p> | <p>Burmistrz Gminy, GZZK, SPZOZ, SRM</p> <p>Policja PSP PINB</p> |
| <p>15. Wariant 4 – pożary obiektów wielkopowierzchniowych i pożary lasów (na dużych obszarach)</p> <p>a) Starosta zajmuje się koordynacją ratownictwa medycznego – poprzez Dyrektora SP ZOZ w Zamościu (podnoszenie gotowości SOR) oraz Dyrektora Stacji Ratownictwa Medycznego w Zamościu (dysponowanie karetok pogotowia ratunkowego) – według procedury koordynacji ratownictwa medycznego w przypadkach zdarzeń masowych SPO-13 oraz podwyższania gotowości szpitali do działania – SPO-11.7;</p> <p>b) Wsparcie w zakresie środków transportu i pomocy socjalno-bytowej.</p> <p>c) Działania Policji podczas pożarów obiektów wielkopowierzchniowych i dużych pożarów lasów wg SPO-6.16;</p> <p>d) Działania PSP podczas pożarów obiektów wielkopowierzchniowych i dużych pożarów lasów wg SPO-6.15;</p> | <p>Burmistrz Gminy, GZZK, SPZOZ, SRM</p> <p>Policja</p> <p>PSP</p> |

| Przedsięwzięcia | Wykonawcy |
|---|---|
| <p>16. Wariant 5 – przekroczenie poziomów szkodliwych substancji w powietrzu (dane z monitoringu środowiska) a) Informowanie GZZK o występujących przekroczeniach. b) Informowanie o przekroczeniach dopuszczalnych albo alarmowych poziomów substancji w powietrzu albo o wystąpieniu takich przekroczeń według procedury SPO-11.2.</p> | <p>WIOŚ GZZK</p> |
| <p>17. Wariant 6 – zdarzenie polegające na braku możliwości powrotu turystów powiatu z zagranicy Realizowana jest procedura SPO-11.13, w której GZZK informuje wskazanych pracowników Lubelskiego Urzędu Wojewódzkiego o zdarzeniu. Pracownicy ci podejmują stosowne działania.</p> | <p>Burmistrz, Lubelski Urząd Wojewódzki</p> |
| <p>18. Wariant 7 – wystąpienia buntu w zakładzie karnym Realizowane są działania Policji w przypadku wystąpienia buntu w zakładzie karnym SPO-6.19 GZZK prowadzi działania monitorujące oraz informacyjne CZK Wojewody.</p> | <p>Policja</p> |
| <p>19. Wariant 8 – zdarzenie polegającego na blokowaniu dróg Realizowane są działania Policji w przypadku wystąpienia blokad dróg SPO-6.21 GZZK prowadzi działania monitorujące oraz informacyjne CZK Wojewody.</p> | <p>Policja</p> |
| <p>20. Wariant 9 – zdarzenie polegającego na pojawieniu się nietypowo zachowujących się zwierząt Realizowane są działania PLWet podczas łapania nietypowo zachowujących się zwierząt SPO-6.22 GZZK prowadzi działania monitorujące oraz informacyjne CZK Wojewody.</p> | <p>PLWet.</p> |

| | | | | |
|-------|------------------|---|----------------------|-----------|
| PRK-7 | Rodzaj dokumentu | PROCEDURA REAGOWANIA KRYZYSOWEGO | Data opracowania | |
| | Nazwa dokumentu | <i>Procedura działania podczas stanu klęski żywiołowej</i> | Podmiot opracowujący | UM |

I. Cel procedury

Określenie zasad postępowania Burmistrza w zakresie wnioskowania do Wojewody wystąpienie z wnioskiem o wprowadzenie stanu klęski żywiołowej i po jego wprowadzeniu.

II. Lider/ Uczestnicy procedury

Burmistrz/ GZZK przy pomocy Starostwa Powiatowego, służb, inspekcji i straży pożarnych oraz innych podmiotów.

III. Wejścia, wyjścia oraz formalne podstawy realizacji procedury

| Wejścia | Wyjścia | Podstawy prawne realizacji procedury |
|---|--|--|
| Wystąpienie zdarzenia o znamionach klęski żywiołowej. | Zlikwidowanie skutków klęski żywiołowej. | <ol style="list-style-type: none"> 1. Ustawa z dnia 18 kwietnia 2002 r. o stanie klęski żywiołowej (Dz. U. z 2014 r., poz. 333 t.j. z późn. zm.). 2. Ustawa z dnia 26 kwietnia 2007 r. o zarządzaniu kryzysowym (Dz. U. z 2019 r. poz.506 t.j. z późn. zm.). 3. Dekret z dnia 23 kwietnia 1953 r. o świadczeniach w celu zwalczania klęsk żywiołowych (Dz. U. Nr 23, poz.93 z późniejszymi zmianami). 4. Rozporządzenie RM z dnia 14 lipca 1953 r. w sprawie wykonania art. 5 dekretu o świadczeniach w celu zwalczania klęsk żywiołowych (Dz. U. Nr 37, poz. 158). 5. Ustawa z dnia 26 kwietnia 2001 r. Prawo ochrony środowiska (Dz. U. z 2019 r., poz. 150 – tekst jednolity). 6. Ustawa z dnia 22 listopada 2002 r. o wyrównywaniu strat majątkowych |

| Wejścia | Wyjścia | Podstawy prawne realizacji procedury |
|---------|---------|--|
| | | <p>wynikających z ograniczenia w czasie stanu nadzwyczajnego wolności i praw człowieka i obywatela (Dz. U. z 2002 r. Nr 233, poz.1955).</p> <p>7. Ustawa z dnia 6 września 2001 r. o transporcie drogowym (Dz. U. z 2019 r., poz. 2140 – tekst jednolity z późn. zm.).</p> <p>8. Rozporządzenie RM z dnia 8 czerwca 1999 r. w sprawie zasad oraz trybu ustalania i wypłaty odszkodowań za szkody poniesione w związku z akcjami zwalczania klęsk żywiołowych (Dz. U. z 1999 r. Nr 55, poz.573).</p> <p>9. Rozporządzenie RM z dnia 20 lutego 2003 r. w sprawie szczegółowych zasad udziału pododdziałów SZ RP w zapobieganiu skutkom klęski żywiołowej lub ich usuwaniu (Dz. U. z 2003 r., Nr 41, poz. 347).</p> <p>10. Rozporządzenie RM z dnia 12 listopada 2002 r. w sprawie określenia dokumentów potwierdzających wykonywanie przez przedsiębiorcę przewozów w ramach pomocy humanitarnej, medycznej lub w przypadku klęski żywiołowej (Dz. U. z 2002 r., Nr 199, poz.1676).</p> <p>11. Rozporządzenie Ministra Środowiska z dnia 22 sierpnia 2007r. w sprawie podmiotów, którym państwowa służba hydrologiczno-meteorologiczna i hydrologiczna są obowiązane przekazywać ostrzeżenia, prognozy, komunikaty i biuletyny oraz sposobu i częstotliwości ich przekazywania (Dz. U. z 2019 r., poz.1215).</p> |

IV. Opis postępowania

| Przedsięwzięcia | Wykonawcy |
|---|--|
| <p>A. Monitorowanie zagrożeń Monitorowanie zdarzeń i zagrożeń mających znamiona klęski żywiołowej.</p> | <p>GZZK, służby, inspekcje i straże pożarne.</p> |

| Przedsięwzięcia | Wykonawcy |
|---|---|
| <p>B. Bilans i tryb uruchamiania sił i środków</p> <ol style="list-style-type: none"> 1. Siły i środki jakimi dysponować może Burmistrz, to zasoby sprzętowe i ludzkie administracji samorządowej, jednostek organizacyjnych Gminy i OSP; 2. Środki zgromadzone w magazynie sprzętu obrony cywilnej, w którym Burmistrz gromadzi tworzone przez siebie rezerwy materiałowe; 3. Środki transportu osobowego ze Urzędu Gminy; 4. Możliwe do wykorzystania są również uzgodnione usługi operatorów pocztowych i telekomunikacyjnych, świadczone w sytuacjach szczególnych zagrożeń; 5. Jako wsparcie mogą być wykorzystane siły i środki Sił Zbrojnych RP, uruchamiane na wniosek Burmistrza do Wojewody i jego wniosek do Ministra Obrony Narodowej; 6. Jako wsparcie mogą być wykorzystane środki będące w dyspozycji agencji rezerw materiałowych, uruchamiane na wniosek Wojewody do Ministra Gospodarki; | |
| <p>C. Uruchamianie działań</p> | |
| <ol style="list-style-type: none"> 1. Zapewnienie obiegu informacji o zaistniałych zdarzeniach o znamionach klęski żywiołowej lub prawdopodobnym jego rozwoju do rozmiarów takiego zdarzenia. | <p>GZZK, służby, inspekcje i straże</p> |
| <ol style="list-style-type: none"> 2. Informowanie Burmistrza o zaistniałej sytuacji. | <p>GZZK</p> |

| Przedsięwzięcia | Wykonawcy |
|---|--|
| 3. Decyzja o uruchomieniu GZZK. | Burmistrz |
| 4. Wszczęcie procedury SPO-12. | Burmistrz, GZZK |
| Wariant 1: W przypadku powstania zdarzenia na terenie powiatu (jedna gmina) | |
| 1. Monitorowanie przebiegu zdarzenia. | GZZK, PCZK |
| 2. Koordynacja działań w akcji ratunkowej. | PZZK/GZZK |
| 3. Udzielanie pomocy na prośbę Burmistrza. | PZZK/PCZK |
| 4. Wniosek starosty o wprowadzenie stanu klęski żywiołowej na terenie jednej lub więcej gmin powiatu. | Starosta |
| 5. W przypadku wprowadzenia przez Rady Ministrów stanu klęski żywiołowej podanie do publicznej wiadomości w drodze obwieszczenia Wojewody przez rozplakatowanie w miejscach publicznych, a\ także w sposób zwyczajowo przyjęty na danym obszarze SPO-11.3 | PCZK, Rzecznik prasowy Wojewody, starosta, Burmistrzowie |
| 6. Przejęcie kierowania działaniami w celu zapobieżenia skutkom klęski żywiołowej lub ich usunięcia. | Burmistrz/starosta |
| Wariant 2: W przypadku powstania zdarzenia na terenie powiatu (dwóch lub więcej gmin) | |
| 1. Monitorowanie przebiegu zdarzenia. | PCZK, GZZK |
| 2. Koordynowanie działań w akcji ratunkowej, udzielanie wsparcia gminom SPO-12. | PZZK/PCZK, GZZK |

| Przedsięwzięcia | Wykonawcy |
|--|--|
| 3. Podjęcie decyzji w sprawie wnioskowania do Wojewody o wystąpienie z wnioskiem do Rady Ministrów o wprowadzenie stanu klęski żywiołowej na terenie powiatu (dwu lub więcej gmin) SPO-7.2. | Starosta/ Wojewoda |
| 4. Przejęcie kierowania działaniami w celu zapobieżenia skutkom klęski żywiołowej lub ich usunięcia. | Starosta/ Burmistrzowie |
| Wariant 3: W przypadku powstania zdarzenia na terenie województw/ kraju | |
| 1. Monitorowanie przebiegu zdarzenia. | GZZK, PCZK |
| 2. Koordynacja działań w akcji ratunkowej. | PZZK/GZZK |
| 3. Przejęcie kierowania działaniami w celu zapobieżenia skutkom klęski żywiołowej lub ich usunięcia. | Wojewoda/starostowie/ Burmistrzowie |
| 4. Realizacja zadań stawianych przez Wojewódzki Zespół Zarządzania Kryzysowego | Starostowie/ Burmistrzowie |
| W wariantach 1,2 i 3 | |
| 1. Wprowadzanie wprowadzenia ograniczeń wolności i praw człowieka i obywatela w stanie klęski żywiołowej SPO-7.3 | GZZK |
| 2. Wnioskowanie do Wojewody o wystąpienie z wnioskiem o wsparcie działań siłami i środkami wojska – SPO-11.11 | Starosta, PCZK |
| 3. W przypadku wprowadzenia przez Rady Ministrów stanu klęski żywiołowej podanie do publicznej wiadomości w drodze obwieszczenia Wojewody przez rozplakatowanie w miejscach publicznych, a także w sposób zwyczajowo przyjęty na danym obszarze SPO-11.3 | Burmistrz, GZZK, |

| Przedsięwzięcia | Wykonawcy |
|--|----------------------------------|
| 4. Informowanie ludności SPO-11.4 | WCZK |
| 5. Ostrzeganie i alarmowanie ludności o zagrożeniach SPO-11.6 | WCZK |
| 6. Koordynowanie działań PRM SPO-13 | Dyrektor SPZOZ |
| 7. Przyznawanie odszkodowania za poniesione straty wynikające z ograniczenia w czasie stanu nadzwyczajnego wolności i praw człowieka i obywatela SPO-7.5 | Burmistrz/Starosta/ Wojewoda |
| 8. Organizowanie punktu informacyjnego dla ludności SPO-11.1 | Burmistrz/ GZZK |
| 9. Finansowanie kosztów likwidacji zdarzenia i jego skutków SPO-7.5, SPO-11.9: a) do czasu wprowadzenia stanu klęski żywiołowej – ze środków własnych samorządów oraz służb, inspekcji i straży, b) po wprowadzeniu stanu klęski żywiołowej – z budżetu państwa. | Burmistrz, Starosta, Wojewoda |

| | | | | |
|--------|------------------|---|----------------------|-----------|
| PRK- 8 | Rodzaj dokumentu | PROCEDURA REAGOWANIA KRYZYSOWEGO | Data opracowania | |
| | Nazwa dokumentu | <i>Procedura działania w stanie wyjątkowym</i> | Podmiot opracowujący | UM |

I. Cel procedury

Określenie zasad działania Burmistrza w stanie wyjątkowym.

II. Lider/ Uczestnicy procedury

Burmistrz, Urząd Miejski, jednostki organizacyjne gminy, służby, inspekcje i straże pożarne

III. Wejścia, wyjścia oraz formalne podstawy realizacji procedury

| Wejścia | Wyjścia | Podstawy prawne realizacji procedury |
|--|---|--|
| Opublikowanie w dzienniku ustaw rozporządzenia Prezydenta RP o wprowadzenie stanu wyjątkowego. | Po upływie czasu na jaki wprowadzony został stan wyjątkowy, lub przed upływem czasu po opublikowaniu rozporządzenia Prezydenta RP o zniesienie stanu wyjątkowego. | <ol style="list-style-type: none"> 1. Ustawa z dnia 21 czerwca 2002 r. o stanie wyjątkowym (Dz. U. z 2017r. poz. 1928 t.j.). 2. Rozporządzenie Rady Ministrów z 20 grudnia 2013 r. w sprawie szczegółowych zasad użycia oddziałów i pododdziałów Sił Zbrojnych RP w czasie stanu wyjątkowego (Dz. U. z 2013r. poz.1733) 3. <i>Brak Rozporządzenia Rady Ministrów w sprawie trybu postępowania organów cenzury i kontroli oraz określenia właściwych organów do emisji sygnałów uniemożliwiających nadawanie lub odbiór przekazów radiowych lub telewizyjnych.</i> |

IV. Opis postępowania

| Przedsięwzięcia | Wykonawcy |
|--|---|
| <p>A. Monitorowanie zagrożeń</p> <p>Monitorowanie zagrożeń stwarzających przyczyny wprowadzenia stanu wyjątkowego.</p> | <p>GZZK, służby, inspekcje i straże.</p> |
| <p>B. Bilans i tryb uruchamiania sił i środków.</p> <p>Posiadane siły i środki w Gminie to służby i straże pożarne.</p> | |
| <p>c. Uruchamianie działań.</p> | |
| <p>Wariant 1: W przypadku wprowadzenia stanu wyjątkowego na obszarze kraju.</p> | |
| <p>1. Podanie do publicznej wiadomości treści Rozporządzeniu Prezydenta RP w sprawie stanu wyjątkowego i innych aktów prawnych dotyczących tego stanu w drodze obwieszczenia, przez rozplakatowanie w miejscach publicznych, a także w sposób zwyczajowo przyjęty na danym terenie:</p> <ul style="list-style-type: none"> a) przekazanie redaktorom naczelnym dzienników oraz nadawcom programów telewizyjnych i radiowych do nieodpłatnego opublikowania treści ww. dokumentów, b) organizacja druku obwieszczenia, c) rozprowadzenie obwieszczenia, d) rozplakatowanie obwieszczenia. | <p>Burmistrz</p> <p>GZZK</p> <p>Urząd Miejski</p> |
| <p>2. Działanie GZZK – SPO-8.1.</p> | <p>GZZK</p> |

| Przedsięwzięcia | Wykonawcy |
|---|--------------------------|
| 3. Zwołaniu posiedzenia Gminnego Zespołu Zarządzania Kryzysowego w składzie ustalonym przez Przewodniczącego Zespołu. Następne posiedzenia Zespołu odbywają się cyklicznie, według decyzji Przewodniczącego Zespołu SPO-12. | Burmistrz |
| 4. Ograniczanie działalności edukacyjnej w drodze rozporządzenia, poprzez okresowe zawieszanie zajęć dydaktycznych w szkołach, z wyłączeniem szkół wyższych SPO-8.3. | Wojewoda/Kurator Oświaty |
| 5. Procedura przekazywania do publicznej wiadomości w sposób zwyczajowo przyjęty aktów prawnych wydanych przez Prezydenta, Radę Ministrów, ministra kierującego działem administracji rządowej, wojewodę lub starostę - SPO – 11.3. | GZZK, Sekretarz Gminy |
| 6. Informowanie ludności SPO-11.4. | GZZK, |
| 7. Ostrzeżenie i alarmowanie ludności SPO – 11.6. | GZZK |
| 8. Koordynowanie działań PRM SPO-13. | Burmistrz, SPZOZ, SRM |
| 9. Zorganizowanie punktu informacyjnego dla ludności SPO-11.1 | Burmistrz/GZZK |

| Przedsięwzięcia | Wykonawcy |
|--|----------------------------|
| Wariant 1: Dodatkowo w przypadku wprowadzenia stanu wyjątkowego tylko na obszarze powiatu. | |
| <p>10. Przygotowanie propozycji do rozporządzenia Wojewody na podstawie Rozporządzenia Prezydenta RP, które może obejmować:</p> <ul style="list-style-type: none"> a) szczegółowy tryb i sposoby oraz podmiotowy i przedmiotowy zakres wprowadzenia i stosowania ograniczeń wolności i praw człowieka i obywatela ustalonych w rozporządzeniu Prezydenta RP, b) w zakres działalności edukacyjnej –SPO-8.4, c) zakres funkcjonowania środków łączności, d) nakazy i zakazy: <ul style="list-style-type: none"> - przebywania lub opuszczenia w ustalonym czasie oznaczonych obiektów, miejsc i obszarów, - uzyskania zezwolenia na zmianę miejsca zamieszkania, - utrwalania za pomocą środków technicznych wyglądu lub innych cech określonych miejsc, obiektów lub obszarów. | <p>Burmistrz/ GZZK, UM</p> |

| | | | | |
|---------------|------------------|---|----------------------|-----------|
| PRK- 9 | Rodzaj dokumentu | PROCEDURA REAGOWANIA KRYZYSOWEGO | Data opracowania | |
| | Nazwa dokumentu | <i>Procedura działania w stanie wojennym</i> | Podmiot opracowujący | UM |

I. Cel procedury

Określenie zasad działania Burmistrza w stanie wojennym.

II. Lider/ Uczestnicy procedury

Burmistrz, Urząd Miejski, straże pożarne.

III. Wejścia, wyjścia oraz formalne podstawy realizacji procedury

| Wejścia | Wyjścia | Podstawy prawne realizacji procedury |
|--|--|---|
| Opublikowanie w dzienniku ustaw rozporządzenia Prezydenta RP o wprowadzenie stanu wojennego. | Opublikowanie rozporządzenia Prezydenta RP o zniesienie stanu wojennego. | <ol style="list-style-type: none"> 1. Ustawa z dnia 29 sierpnia 2002 r. o stanie wojennym oraz o kompetencjach Naczelnego Dowódcy Sił Zbrojnych i zasadach jego podległości konstytucyjnym organom Rzeczypospolitej Polskiej (Dz. U. z 2019 r. poz. 1932 t.j.). 2. Rozporządzenie RM z dnia 27 czerwca 2012 r. w sprawie warunków i sposobu przygotowania oraz wykorzystania publicznej i niepublicznej służby zdrowia na potrzeby obronne państwa oraz właściwości organów w tych sprawach (Dz. U. z 2004r. poz. 741). |

IV. Opis postępowania

| Przedsięwzięcia | Wykonawcy |
|---|---------------------------------------|
| <p>A. Monitorowanie zagrożeń</p> <p>Monitorowanie zagrożeń zewnętrznych i przyjmowanie informacji w ramach stałego dyżuru.</p> | GZZK |
| <p>B. Bilans i tryb uruchamiania sił i środków.</p> <p>Posiadane siły i środki w Gminie oraz inne siły i środki wydzielane do dyspozycji Burmistrza i skierowane do wykonywania zadań związanych z obroną państwa i powiatu, a także związanych z obroną cywilną.</p> | |
| <p>C. Działania Starosty</p> | |
| <p>1. Organizacja pracy i zakres działania GZZK, według procedury SPO-9.1</p> | GZZK |
| <p>2. Podanie do publicznej wiadomości treści Rozporządzeniu Prezydenta RP w sprawie stanu wojennego i innych aktów prawnych dotyczących tego stanu w drodze obwieszczenia, przez rozplakatowanie w miejscach publicznych, a także w sposób zwyczajowo przyjęty na danym terenie (SPO-11.3):</p> <ul style="list-style-type: none"> a) przekazanie redaktorom naczelnym dzienników oraz nadawcom programów telewizyjnych i radiowych do nieodpłatnego opublikowania treści ww. dokumentów, b) organizacja druku obwieszczenia, c) rozprowadzenie obwieszczenia, d) rozplakatowanie obwieszczenia. | <p>Burmistrz</p> <p>Urząd Miejski</p> |
| <p>3. GZZK pełni funkcję Sztabu Burmistrza w składzie określonym w „Planie operacyjnym funkcjonowania gminy”. Posiedzenia Zespołu odbywają się cyklicznie, według decyzji Burmistrza.</p> | Burmistrz |

| Przedsięwzięcia | Wykonawcy |
|--|---|
| <p>4. Zadania Zespołu:</p> <ul style="list-style-type: none"> a) ocena występujących i potencjalnych zagrożeń mogących mieć wpływ na bezpieczeństwo publiczne i prognozowanie tych zagrożeń, b) przygotowanie propozycji działań i przedstawianie wojewodzie wniosków dotyczących wykonania zadań wynikających z Rozporządzenia Prezydenta RP i innych aktów prawnych dotyczących tego stanu, c) przekazywanie do wiadomości publicznej informacji związanych z zagrożeniami. | Członkowie GZZK |
| <p>5. Organy władzy publicznej działają w dotychczasowych strukturach organizacyjnych państwa i w ramach przysługujących im kompetencji, z zastrzeżeniem przepisów wynikających z powyższej ustawy.</p> | Organy administracji publicznej |
| <p>6. Przejście na określone stanowiska kierowania na podstawie:</p> <ul style="list-style-type: none"> a) decyzji Burmistrza zgodnie z planem operacyjnym, po uprzednim zawiadomieniu Wojewody Lubelskiego, b) decyzji Wojewody, c) decyzji Prezesa RM, d) na postanowienie Prezydenta RP. | Burmistrz Sekretarz Gminy |
| <p>7. Realizacja zadań stawianych przez Wojewodę Lubelskiego, w tym z zakresu NSPK.</p> | Burmistrz |
| <p>8. Kierowanie realizacją zadań obronnych i obrony cywilnej, w szczególności:</p> <ul style="list-style-type: none"> a) ocenia zagrożenie, b) występuje z wnioskami do właściwych organów o wprowadzenie ograniczeń wolności i praw człowieka i obywatela, jak również o ich złagodzenie lub uchylenie, c) wykonuje zadania wynikające z przepisów stanu wojennego, d) koordynuje i kontroluje działalność obrony cywilnej w Gminie: | Burmistrz, Jednostki organizacyjne Gminy oraz siły i środki wydzielone do dyspozycji Burmistrza |
| <p>9. Ograniczanie działalności edukacyjnej w drodze rozporządzenia, poprzez okresowe zawieszanie zajęć dydaktycznych w szkołach, z wyłączeniem szkół wyższych SPO-8.4.</p> | Burmistrz/ Kurator Oświaty |

| Przedsięwzięcia | Wykonawcy |
|---|--------------------------|
| 10. Przekazywanie do publicznej wiadomości w sposób zwyczajowo przyjęty aktów prawnych wydanych przez Prezydenta, Radę Ministrów, ministra kierującego działem administracji rządowej wojewodę lub starostę - SPO - 11.3. | Sekretarz Gminy |
| 11. Ostrzeganie i alarmowanie ludności SPO – 11.6. | GZZK |
| 12. Koordynowanie działań PRM – SPO-13. | Burmistrz, SPZOZ, SRM |
| 13. Nadzór nad tworzeniem zastępczych miejsc szpitalnych i ich funkcjonowaniem. | |
| 14. Informowanie ludności SPO-11.4. | GZZK |
| 15. Wystąpienie do Wojewody o przyznawanie odszkodowania za poniesione straty wynikające z ograniczenia w czasie stanu nadzwyczajnego wolności i praw człowieka i obywatela | Burmistrz |

| | | | | |
|---------|------------------|---|----------------------|-----------|
| PRK- 10 | Rodzaj dokumentu | PROCEDURA REAGOWANIA KRYZYSOWEGO | Data opracowania | |
| | Nazwa dokumentu | <i>Procedura postępowania w przypadku zagrożenia bezpieczeństwa paliwowego, awarii systemów energetycznych</i> | Podmiot opracowujący | UM |

I. Cel procedury

Określenie zasad działania Burmistrza w przypadku zagrożenia bezpieczeństwa paliwowego i awarii systemów energetycznych

II. Lider/ Uczestnicy procedury

Burmistrz, służby, straże pożarne i gminne jednostki organizacyjne.

III. Wejścia, wyjścia oraz formalne podstawy realizacji procedury

| Wejścia | Wyjścia | Podstawy prawne realizacji procedury |
|--|--|---|
| Występowanie zakłóceń w zaopatrywaniu w paliwa oraz awarii systemów energetycznych | Ustanie trudności w zaopatrywaniu w paliwa oraz wznowienie dostaw energii elektrycznej | <ol style="list-style-type: none"> 1. Ustawa z dnia 16 lutego 2007 r. o zapasach ropy naftowej, produktów naftowych i gazu ziemnego oraz zasadach postępowania w sytuacjach zagrożenia bezpieczeństwa paliwowego państwa i zakłóceń na rynku naftowym (Dz. U. z 2018r. poz. 1323 t.j. z późn. zm.). 2. Rozporządzenie Ministra Gospodarki z dnia 24 kwietnia 2007 r. w sprawie szczegółowego sposobu obniżania ilości zapasów obowiązkowych ropy naftowej lub paliw (Dz. U. z 2007 r. Nr87, poz. 582 z późn. zm.). 3. Ustawa z dnia 26 kwietnia 2007 r. o zarządzaniu kryzysowym |

| Wejścia | Wyjścia | Podstawy prawne realizacji procedury |
|---------|---------|--|
| | | (Dz. U. z 2019 r. poz.506 t.j. z późn. zm.). |

IV. Opis postępowania

| Przedsięwzięcia | Wykonawcy |
|---|---------------|
| A. Monitorowanie zagrożeń Monitorowanie przez GZZK symptomów braku paliw, stwarzających zagrożenie dla funkcjonowania administracji oraz kluczowych systemów infrastruktury krytycznej na obszarze powiatu. | GZZK |
| B. Bilans i tryb uruchamiania sił i środków. Wniosek do Wojewody o wystąpienie z wnioskiem do Ministra Gospodarki o uruchomienie rezerw lub wprowadzenie ograniczeń na obszarze powiatu. | Urząd Miejski |
| C. Uruchamianie działań | |
| I. Postępowanie w przypadku zagrożenia bezpieczeństwa paliwowego | |
| 1. Prowadzenie ciągłej oceny sytuacji w związku z trudnościami w zaopatrzeniu w paliwa. | GZZK |

| Przedsięwzięcia | Wykonawcy |
|---|------------------------------------|
| 2. Decyzja o zorganizowaniu posiedzenia GZZK SPO-12. | Burmistrz |
| 3. Posiedzenie GZZK (w składzie ustalonym przez Burmistrza) – SPO-12, podjęcie decyzji o uruchomieniu procedury wnioskowania do wojewody o wystąpienie z wnioskiem do ministra właściwego do spraw gospodarki w sprawie: <ul style="list-style-type: none"> – obniżenia ilości zapasów obowiązkowych ropy naftowej lub paliw przez określonych producentów lub handlowców, – sprzedaży określonej ilości zapasów obowiązkowych ropy naftowej lub paliw, wskazanym podmiotom krajowym. | Burmistrz/ GZZK |
| 4. W przypadku wprowadzenia przez Radę Ministrów, w drodze rozporządzenia, ograniczeń w zakresie obrotu paliwami lub ograniczeń mających na celu zmniejszenia zużycia paliw (art. 40 i 41 ustawy), podjąć działania określone w rozporządzeniu. | Burmistrz GZZK Urząd Miejski |
| 5. Ogłaszanie informacji o wydaniu rozporządzeń przez Radę Ministrów w sprawie ograniczeń paliwowych poprzez podanie do publicznej wiadomości w sposób zwyczajowo przyjęty na danym obszarze - SPO-11.3. | Burmistrz GZZK, UM |
| 6. Informowanie ludności o zakłóceniach na rynku paliw – SPO-11.4 | Burmistrz/ GZZK, UM |
| 7. Działania GZZK – procedura SPO-10.1 | GZZK |
| 8. Zorganizowanie punktu informacyjnego dla ludności SPO-11.1. | , |

| Przedsięwzięcia | Wykonawcy |
|--|----------------|
| II. Postępowanie w przypadku wystąpienia awarii systemów energetycznych | |
| 1. Po otrzymaniu informacji o awarii zbieranie danych, analizowanie i prognozowanie przebiegu zdarzenia - działania GZZK wg SPO-10.1 | GZZK |
| 2. W zależności od rozwoju sytuacji na polecenie Burmistrza zorganizowanie posiedzenia GZZK wg SPO-12 | GZZK |
| 3. W przypadku konieczności hospitalizacji większej grupy osób w sytuacjach nagłych stosuje się procedurę podwyższania gotowości działania szpitala - SPO-11.7 | Dyrektor SPZOZ |
| 4. Zapewnienie współdziałania wszystkich jednostek organizacyjnych administracji rządowej i samorządowej w ramach działania GZZK | Burmistrz |
| 5. W przypadku eskalacji zjawisk przekraczających możliwości przeciwdziałania skutkom zjawisk w normalnym stanie prawnym Burmistrz wnioskuje do Wojewody o wystąpienie z Wnioskiem do Rady Ministrów o wprowadzenie stanu klęski żywiołowej zgodnie z SPO-7.2. Dalsze postępowanie realizowane jest zgodnie z PRK-7. | Burmistrz |
| 6. W uzasadnionych sytuacjach lub konieczności Burmistrz wnioskuje do Wojewody o użycie sił i środków wojska - SPO-11.11 | Burmistrz, UM |
| 7. Na podstawie decyzji Burmistrza organizowany jest punkt informacyjny dla ludności – SPO-11.1 | UM |

IV. ZAŁĄCZNIKI FUNKCJONALNE

1. WSPÓŁDZIAŁANIE MIĘDZY SIŁAMI UCZESTNICZĄCYMI W REALIZACJI PRZEDSIĘWZIĘĆ PLANOWANYCH NA WYPADEK SYTUACJI KRYZYSOWEJ

Warianty działań są związane z katalogiem zagrożeń, a w konsekwencji z procedurami reagowania kryzysowego. W związku z powyższym poniżej przedstawiono powiązanie poszczególnych zagrożeń z procedurami reagowania kryzysowego i standardowymi procedurami operacyjnymi. Współdziałanie ma na celu synchronizację działań organów systemu zarządzania kryzysowego tak, aby na każdym etapie postępowania, uzyskać maksymalny efekt skuteczności. Współdziałanie z zasady organizuje organ administracji, który w zidentyfikowanym zagrożeniu, zawartej w planie zarządzania kryzysowego został wskazany, jako podmiot wiodący. W przypadku wystąpienia zdarzenia nieujętego w planie współdziałanie organizuje organ, który pełni rolę podmiotu wiodącego na podstawie decyzji przewodniczącego Gminnego Zespołu Zarządzania Kryzysowego. Zadaniem wymienionych w siatce bezpieczeństwa podmiotów wspomagających jest uruchomienie i skierowanie do działań na rzecz podmiotu wiodącego wszystkich dostępnych sił, środków i usług będących w dyspozycji organów i jednostek organizacyjnych podległych lub nadzorowanych, stosownie do zapotrzebowania podmiotu wiodącego i skali zagrożenia. Organ administracji publicznej, jako podmiot wiodący ma prawo, w zależności od rozwoju sytuacji, wystąpić o wsparcie również do organów/instytucji publicznych niewymienionych w planie, o ile ich potencjał jest niezbędny do zminimalizowania lub usunięcia skutków zagrożenia.

Współdziałanie realizują:

- w obszarze decyzyjnym i opiniodawczo-doradczym:
- organy administracji publicznej właściwego szczebla;
- zespoły zarządzania kryzysowego organów administracji publicznej
- w obszarze planowania, wymiany informacji i bieżącej koordynacji działań:
- komórki ds. zarządzania kryzysowego właściwych organów administracji publicznej;
- centra zarządzania kryzysowego;

2.STANDARDOWE PROCEDURY OPERACYJNE, OPISUJĄCE SPOSOBY DZIAŁANIA PODMIOTÓW REALIZUJĄCYCH ZADANIA Z ZAKRESU ZARZĄDZANIA KRYZYSOWEGO.

Warianty działań są związane z katalogiem zagrożeń, a w konsekwencji z procedurami reagowania kryzysowego.

W poniższej zestawieniu przedstawiono powiązanie poszczególnych zagrożeń z procedurami reagowania kryzysowego i standardowymi procedurami operacyjnymi.

| Numer PRK | Nazwa PRK | Warianty działania | Numer SPO | Nazwa SPO | Podmiot opracowujący |
|-----------|--|---|-----------|---|----------------------|
| 1 | Procedura postępowania w przypadku wystąpienia zdarzeń radiacyjnych. | Wariant I zdarzenie zaistniało w jednostce organizacyjnej. Wariant II zdarzenie o zasięgu powiatowym | SPO-1.1 | Procedura działania GZZK w przypadku wystąpienia zdarzeń radiacyjnych. | Urząd Miejski |
| | | | SPO-1.2 | Procedura przekazanie ludności informacji wyprzedzającej o zdarzeniu radiacyjnym. | UM |
| | | | SPO-1.3 | Procedura wprowadzenia działań interwencyjnych. | UM |
| | | | SPO-1.4 | Działania jednostek systemu PRM w związku z wystąpieniem zdarzeń radiacyjnych. | SRM, SP ZOZ |
| | | | SPO-1.5 | Działania jednostek PSP w związku z wystąpieniem zdarzeń radiacyjnych. | PSP |
| Numer PRK | Nazwa PRK | Warianty działania | Numer SPO | Nazwa SPO | Podmiot opracowujący |
| 1 | | Wariant III zdarzenie powodujące | SPO-1.6 | Działania PPIS w związku z wystąpieniem zdarzeń | PSSE |

| | | | | | |
|-----------|-----------|---|-----------|---|----------------------|
| | | zagrożenie publiczne o zasięgu krajowym | | radiacyjnych. | |
| | | | SPO-1.7 | Działania Policji w związku z wystąpieniem zdarzeń radiacyjnych. | Policja |
| | | | SPO-11.1 | Procedura organizowania punktu informacyjnego dla ludności. | UM |
| | | | SPO-11.3 | Procedura przekazywania do publicznej wiadomości w sposób zwyczajowo przyjęty aktów prawnych wydanych przez Prezydenta, Radę Ministrów, ministra kierującego działem administracji rządowej lub wojewodę. | UM |
| Numer PRK | Nazwa PRK | Warianty działania | Numer SPO | Nazwa SPO | Podmiot opracowujący |
| cd. 1 | | | SPO-11.7 | Procedura podwyższania gotowości działania szpitali. | SP |
| | | | PO-12 | Procedura działania Gminnego Zespołu Zarządzania Kryzysowego | UM |
| | | | SPO-11.10 | Procedura wprowadzenia świadczeń osobistych i rzeczowych. | Burmistrz |
| | | | SPO-11.11 | Procedura wnioskowania do Wojewody o wsparcie działań siłami i środkami wojska. | UM |
| | | | SPO-12 | Procedura działania Gminnego Zespołu Zarządzania Kryzysowego. | UM |

| Numer PRK | Nazwa PRK | Warianty działania | Numer SPO | Nazwa SPO | Podmiot opracowujący |
|-----------|---|--|-----------|--|----------------------|
| 2 | Procedura postępowania w czasie zagrożenia epidemicznego i epidemii | Wariant I W przypadku pandemii grypy: - okres między - pandemiczny, - okres alarmu pandemicznego, - okres pandemiczny. | SPO-2.1 | Procedura działania GZZK w związku z wystąpieniem zagrożenia epidemicznego i epidemii. | UM |
| | | | SPO-2.2 | Procedura wnioskowania do Wojewody o wydanie rozporządzenia w sprawie wprowadzenia obowiązku szczepień. | UM |
| | | | SPO-2.3 | Procedura wnioskowania do Wojewody o wydanie rozporządzenia w sprawie. | UM |
| | | | SPO-2.4 | Uruchomienie miejsc kwarantanny i izolacji wraz z zabezpieczeniem logistycznym. | Burmistrz, PPIS |
| | | Wariant II W przypadku pandemii grypy i innych chorób zakaźnych | SPO-2.5 | Działania Państwowej Inspekcji Sanitarnej w związku z wystąpieniem zagrożenia epidemicznego i epidemii. | PPIS |
| | | | SPO-2.6 | Działania Policji podczas wystąpienia zagrożenia epidemicznego i epidemii. | Policja |
| | | | SPO-2.7 | Działania PSP podczas wystąpienia zagrożenia epidemicznego i epidemii. | PSP |
| | | | SPO-7.4 | Procedura wnioskowania do wojewody o wystąpienie z wnioskiem do RM o wprowadzenie stanu klęski żywiołowej. | UM |
| | | | SPO-11.1 | Procedura organizowania punktu informacyjnego dla ludności. | UM |

| Numer PRK | Nazwa PRK | Warianty działania | Numer SPO | Nazwa SPO | Podmiot opracowujący |
|-----------|-----------|--------------------|-----------|---|----------------------|
| | | | SPO-11.3 | Procedura przekazywania do publicznej wiadomości w sposób | UM |

| | | | | | |
|-----------|--|--------------------|-----------|---|----------------------|
| | | | | zwyczajowo przyjęty aktów prawnych wydanych przez Prezydenta, Radę Ministrów, ministra kierującego działem administracji rządowej lub wojewodę. | |
| | | | SPO-11.4 | Procedura informowania ludności. | UM |
| | | | SPO-11.5 | Procedura ostrzegania i alarmowania o zagrożeniach | UM |
| | | | SPO-11.7 | Procedura podwyższania gotowości działania szpitali. | SP |
| | | | SPO-11.11 | Procedura wnioskowania do Wojewody o wsparcie działań siłami i środkami wojska. | UM |
| | | | SPO-12 | Procedura działania GZZK | UM |
| Numer PRK | Nazwa PRK | Warianty działania | Numer SPO | Nazwa SPO | Podmiot opracowujący |
| 3 | Procedura postępowania w czasie zagrożenia wystąpienia lub wystąpienia choroby zakaźnej zwierząt | | SPO-3.1 | Procedura działania GZZK w przypadku wystąpieniem choroby zakaźnej zwierząt. | UM |
| | | | SPO-3.2 | Działania Powiatowego Lekarza Weterynarii w przypadku wystąpieniem choroby zakaźnej zwierząt. | PIW |
| | | | SPO-3.3 | Działania Zespołu Kryzysowego przy Powiatowym Lekarzu Weterynarii. | PIW |
| | | | SPO-3.4 | Procedura opracowania i wydania zarządzenia przez PLWet w sprawie wprowadzenia czasowych ograniczeń na obszarze zagrożenia. | PIW |

PLAN GŁÓWNY – WSKAZANIE TRYBU AKTUALIZACJI PLANU ORAZ POSZCZEGÓLNYCH ZAŁĄCZNIKÓW FUNKCJONALNYCH

| | | | | | |
|-----------|-----------|--------------------|-----------|--|----------------------|
| | | | SPO-3.5 | Działania KP PSP podczas wystąpienia chorób zakaźnych zwierząt | PSP |
| | | | SPO-3.6 | Działania KP PSP podczas wystąpienia ptasiej grypy | PSP |
| Numer PRK | Nazwa PRK | Warianty działania | Numer SPO | Nazwa SPO | Podmiot opracowujący |
| | | | SPO-3.7 | Działania Policji podczas wystąpienia chorób zakaźnych zwierząt | Policja |
| | | | SPO-11.1 | Procedura organizowania punktu informacyjnego dla ludności | UM |
| | | | SPO-11.3 | Procedura przekazywania do publicznej wiadomości w sposób zwyczajowo przyjęty aktów prawnych wydanych przez Prezydenta, Radę Ministrów, ministra kierującego działem administracji rządowej, wojewodę lub Burmistrza | UM |
| | | | SPO-11.4 | Procedura informowania ludności | UM |
| | | | SPO-11.5 | Procedura ostrzegania i alarmowania o zagr. | UM |
| | | | SPO-11.7 | Procedura podwyższania gotowości działania szpitali | SP |
| | | | SPO-12 | Procedura działania Gminnego Zespołu Zarządzania Kryzysowego | UM |

| | | | | | |
|-----------|------------------|--------------------|-----------|---|----------------------|
| Numer PRK | Nazwa PRK | Warianty działania | Numer SPO | Nazwa SPO | Podmiot opracowujący |
| | Procedura - plan | Wariant I | SPO-4.1 | Procedura działania GZZK w przypadku wystąpienia powodzi oraz zdarzeń | UM |

PLAN GŁÓWNY – WSKAZANIE TRYBU AKTUALIZACJI PLANU ORAZ POSZCZEGÓLNYCH ZAŁĄCZNIKÓW FUNKCJONALNYCH

| | | | | | |
|-----------|---|--|-----------|---|----------------------|
| 4 | ochrony przed powodzią oraz działań związanych z zagrożeniami hydrologiczno-meteorologicznymi | stan zagrożenia powodziowego | | hydrometeorologicznych | |
| | | | SPO-4.2 | Działania PSP podczas powodzi oraz zdarzeń hydro- meteorologicznych | PSP |
| | | | SPO-4.3 | Działania Policji podczas powodzi oraz zdarzeń hydro- meteorologicznych | Policja |
| | | | SPO-4.4 | Działania Powiatowej Inspekcji Sanitarnej podczas powodzi oraz zdarzeń hydro-meteorologicznych | PPIS |
| | | Wariant II stan alarmu powodziowego | SPO-4.5 | Działania Placówek Straży Granicznej (NOSG) podczas powodzi oraz zdarzeń hydrometeorologicznych | Straż Graniczna |
| | | | SPO-4.6 | Procedura wykorzystania sprzętu z magazynu przeciwpowodziowego i OC | UM |
| | | | SPO-4.7 | Działania WZMiUW podczas zagrożenia powodziowego, w tym wsparcie JST sprzętem z magazynów wojewódzkich podległych marszałkowi | WZMiUW |
| | | | SPO-11.4 | Procedura informowania ludności | UM |
| | | | SPO-7.2 | Procedura wnioskowania do Wojewody o wystąpienie z wnioskiem do Rady Ministrów o wprowadzenie stanu klęski żywiołowej | UM |
| | | | | | |
| Numer PRK | Nazwa PRK | Warianty działania | Numer SPO | Nazwa SPO | Podmiot opracowujący |
| cd. 4 | | | SPO-11.1 | Procedura organizowania punktu informacyjnego dla ludności | UM |
| | | | SPO-11.5 | Procedura ostrzegania i alarmowania ludności o zagrożeniach powodziowych oraz zdarzeń hydro-meteorologicznych | UM |
| | | | SPO-11.7 | Procedura podwyższania gotowości działania szpitala | SP |

PLAN GŁÓWNY – WSKAZANIE TRYBU AKTUALIZACJI PLANU ORAZ POSZCZEGÓLNYCH ZAŁĄCZNIKÓW FUNKCJONALNYCH

| | | | | | |
|-----------|---|--|-----------|--|----------------------|
| | | | SPO-11.8 | Procedura wsparcia ewakuacji przez Burmistrza | UM |
| | | | SPO-11.11 | Procedura wnioskowania do Wojewody o wsparcie działań siłami i środkami wojska | UM |
| | | | SPO-12 | Procedura działania Gminnego Zespołu Zarządzania Kryzysowego | UM |
| Numer PRK | Nazwa PRK | Warianty działania | Numer SPO | Nazwa SPO | Podmiot opracowujący |
| 5 | Procedura postępowania w przypadku wystąpienia poważnych awarii przemysłowych | Wariant I Zdarzenie powodujące konieczność zaalarmowania bądź ostrzeżenia ludności | SPO-5.1 | Procedura działania GZZK w przypadku wystąpienia poważnych awarii przemysłowych | UM |
| | | | SPO-5.2 | Działania PSP w przypadku wystąpienia poważnych awarii przemysłowych | PSP |
| | | | SPO-5.3 | Działania Policji w przypadku wystąpienia poważnych awarii przemysłowych | Policja |
| | | | SPO-5.4 | Działania PPIS w przypadku wystąpienia poważnych awarii przemysłowych | PPIS |
| cd. 5 | | Wariant II Zdarzenie powodujące konieczność wprowadzenia świadczeń osobistych i rzeczowych. | SPO-7.2 | Procedura wnioskowania do wojewody o wystąpienie z wnioskiem o wprowadzenie stanu klęski żywiołowej | UM |
| | | | SPO-11.1 | Procedura organizowania punktu informacyjnego dla ludności | UM |
| | | | SPO-11.2. | Procedura informowania o przekroczeniach dopuszczalnych albo alarmowych poziomów substancji w powietrzu albo o możliwości wystąpienia takich przekroczeń | UM |
| | | | SPO-11.4 | Procedura informowania ludności | UM |
| | | | SPO-11.5 | Procedura ostrzegania i alarmowania ludności o zagrożeniach powodziowych | UM |

| Numer PRK | Nazwa PRK | Warianty działania | Numer SPO | Nazwa SPO | Podmiot opracowujący |
|-----------|---|--|-----------|---|----------------------|
| | | | | i meteorologicznych | |
| | | | SPO-11.11 | Procedura wnioskowania do Wojewody o wsparcie działań siłami i środkami wojska | UM |
| | | | SPO-12 | Procedura działania Gminnego Zespołu Zarządzania Kryzysowego | UM |
| 6 | Procedura postępowania w przypadku wystąpienia katastrofy naturalnej lub awarii technicznej | <p>Wariant 1 – zdarzenie terrorystyczne</p> <p>Wariant 2 – katastrofy komunikacyjne</p> <p>Wariant 3 – katastrofy budowlane</p> <p>Wariant 4 – pożary obiektów wielkopowierzchniowych i pożary lasów (na dużych obszarach)</p> | SPO-6.1 | Procedura działania GZZK w przypadku wystąpienia katastrofy naturalnej lub awarii technicznej | UM |
| | | | SPO-6.2 | Działania Policji w przypadku zdarzeń terrorystycznych | Policja |
| | | | SPO-6.3 | Działania PSP w przypadku zdarzeń terrorystycznych | PSP |
| | | | SPO-6.4 | Działania PPIS w przypadku zdarzeń terrorystycznych | PPIS |
| | | | SPO-6.5 | Działania Policji po wystąpieniu katastrof komunikacyjnych | Policja |
| | | | SPO-6.6 | Działania PSP po wystąpieniu katastrof komunikacyjnych | PSP |
| | | | SPO-6.7 | Działania PPIS po wystąpieniu katastrof komunikacyjnych | PPIS |
| | | | SPO-6.8 | Działania PINB w przypadku wystąpienia katastrof budowlanych | PINB |
| | | | SPO-6.9 | Działania PSP w przypadku wystąpienia katastrof budowlanych | PSP |
| | | | SPO-6.10 | Działania Policji w przypadku wystąpienia katastrof budowlanych | Policja |

| | | | | | |
|--|--|--|----------|--|---------|
| | | | SPO-6.11 | Działania PPIS w przypadku wystąpienia katastrof budowlanych | PPIS |
| | | | SPO-6.12 | Działania PSP podczas pożarów obiektów wielkopowierzchniowych i dużych pożarów lasów | PSP |
| | | | SPO-6.13 | Działania Policji podczas pożarów obiektów wielkopowierzchniowych i dużych pożarów lasów | Policja |
| | | Wariant 5 – przekroczenie poziomów szkodliwych substancji w powietrzu | SPO-6.14 | Działania PPIS podczas pożarów obiektów wielkopowierzchniowych i dużych pożarów lasów | PPIS |
| | | | SPO-6.15 | Działania Policji w przypadku wystąpienia buntu w zakładzie karnym | Policja |
| | | | SPO-6.16 | Działania Policji w przypadku wystąpienia blokad dróg | Policja |
| | | | SPO-7.2 | Procedura wnioskowania do wojewody o wystąpienie z wnioskiem wprowadzenia stanu klęski żywiołowej. | UM |
| | | | SPO-11.1 | Procedura organizowania punktu informacyjnego dla ludności | UM |
| | | | SPO-11.2 | Procedura informowania o przekroczeniach dopuszczalnych albo alarmowych poziomów substancji w powietrzu albo o możliwości wystąpienia takich przekroczeń | UM |
| | | Wariant 6 – zdarzenie polegające na braku możliwości powrotu do kraju turystów z powiatu | SPO-11.3 | Procedura przekazywania do publicznej wiadomości w sposób zwyczajowo przyjęty aktów prawnych wydanych przez Prezydenta, Radę Ministrów, ministra kierującego działem administracji rządowej, wojewodę lub Burmistrza | UM |
| | | | SPO-11.4 | Procedura informowania ludności | UM |

PLAN GŁÓWNY – WSKAZANIE TRYBU AKTUALIZACJI PLANU ORAZ POSZCZEGÓLNYCH ZAŁĄCZNIKÓW FUNKCJONALNYCH

| | | | | | |
|-----------|--|--------------------|-----------|--|----------------------|
| | | | SPO-11.6 | Procedura ostrzegania i alarmowania ludności | UM |
| | | | SPO-11.7 | Procedura podwyższania gotowości szpitala | SP |
| | | | SPO-11.11 | Procedura wnioskowania do wojewody o wsparcie działań siłami i środkami wojska | UM |
| | | | SPO-11.12 | Procedura udzielenia pomocy turystom w powrocie do kraju | UM |
| Numer PRK | Nazwa PRK | Warianty działania | Numer SPO | Nazwa SPO | Podmiot opracowujący |
| 7 | Procedura postępowania podczas stanu klęski żywiołowej | | SPO-7.1 | Procedura działania GZZK w przypadku ogłoszenia stanu klęski żywiołowej | UM |
| | | | SPO-7.2 | Procedura wnioskowania do wojewody o wystąpienie z wnioskiem wprowadzenia stanu klęski żywiołowej | UM |
| | | | SPO-7.3 | Procedura wprowadzania ograniczeń praw człowieka i obywatela | UM |
| | | | SPO-7.4 | Procedura wnioskowania do wojewody o zawieszania uprawnień Burmistrza i wyznaczanie pełnomocnika do kierowania działaniami | SP |
| | | | SPO-7.5 | Procedura przyznawania odszkodowania za poniesione straty w związku z udziałem w zorganizowanej akcji społecznej | Burmistrz |
| | | | SPO-11.1 | Procedura organizowania punktu informacyjnego dla ludności | UM |
| | | | SPO-11.3 | Procedura przekazywania do publicznej wiadomości w sposób zwyczajowo przyjęty aktów prawnych wydanych przez Prezydenta, Radę Ministrów, ministra | UM |

PLAN GŁÓWNY – WSKAZANIE TRYBU AKTUALIZACJI PLANU ORAZ POSZCZEGÓLNYCH ZAŁĄCZNIKÓW FUNKCJONALNYCH

| | | | | | |
|--|--|--|-----------|--|-----------|
| | | | | kierującego działem administracji rządowej, wojewodę lub starostę, Burmistrza | |
| | | | SPO-11.4 | Procedura informowania ludności | UM |
| | | | SPO-11.6 | Procedura ostrzegania i alarmowania ludności | UM |
| | | | SPO-11.7 | Procedura podwyższania gotowości działania szpitala | UM |
| | | | SPO-11.10 | Procedura wprowadzenia świadczeń osobistych i rzeczowych | Burmistrz |
| | | | SPO-11.11 | Procedura wnioskowania do Wojewody o wsparcie działań siłami i środkami wojska | UM |
| | | | SPO-12 | Procedura działania Gminnego Zespołu Zarządzania Kryzysowego | UM |

| Numer PRK | Nazwa PRK | Warianty działania | Numer SPO | Nazwa SPO | Podmiot opracowujący |
|-----------|---|---|-----------|--|----------------------|
| 8 | Procedura działania w stanie wyjątkowym | Wariant I W przypadku wprowadzenia stanu wyjątkowego na obszarze kraju | SPO-8.1 | Procedura działania GZZK w przypadku ogłoszenia stanu wyjątkowego | UM |
| | | | SPO-8.2 | Procedura funkcjonowania GZZK w ramach krajowego systemu wykrywania skażeń i alarmowania | UM |
| | | | SPO-8.3 | Procedura koordynacji i kontroli funkcjonowania administracji publicznej w przypadku ogłoszenia stanu wyjątkowego | UM |
| | | | SPO-8.4 | Procedura ograniczenia działalności edukacyjnej, poprzez okresowe zawieszenie zajęć dydaktycznych w przypadku ogłoszenia stanu wyjątkowego | Burmistrz UM |

| | | | | | |
|--|--|--|----------|--|----|
| | | Wariant II W przypadku wprowadzenia stanu wyjątkowego tylko na obszarze powiatu | SPO-7.3 | Procedura wprowadzania ograniczeń praw człowieka i obywatela | UM |
| | | | SPO-11.1 | Procedura organizowania punktu informacyjnego dla ludności | UM |
| | | | SPO-11.3 | Procedura przekazywania do publicznej wiadomości w sposób zwyczajowo przyjęty aktów prawnych wydanych przez Prezydenta, Radę Ministrów, ministra kierującego działem administracji rządowej lub wojewodę | UM |
| | | | SPO-11.4 | Procedura informowania ludności | UM |
| | | | SPO-11.6 | Procedura ostrzegania i alarmowania ludności | UM |
| | | | SPO-11.7 | Procedura podwyższania gotowości działania szpitala | SP |
| | | | SPO-12 | Procedura działania Gminnego Zespołu Zarządzania Kryzysowego | UM |

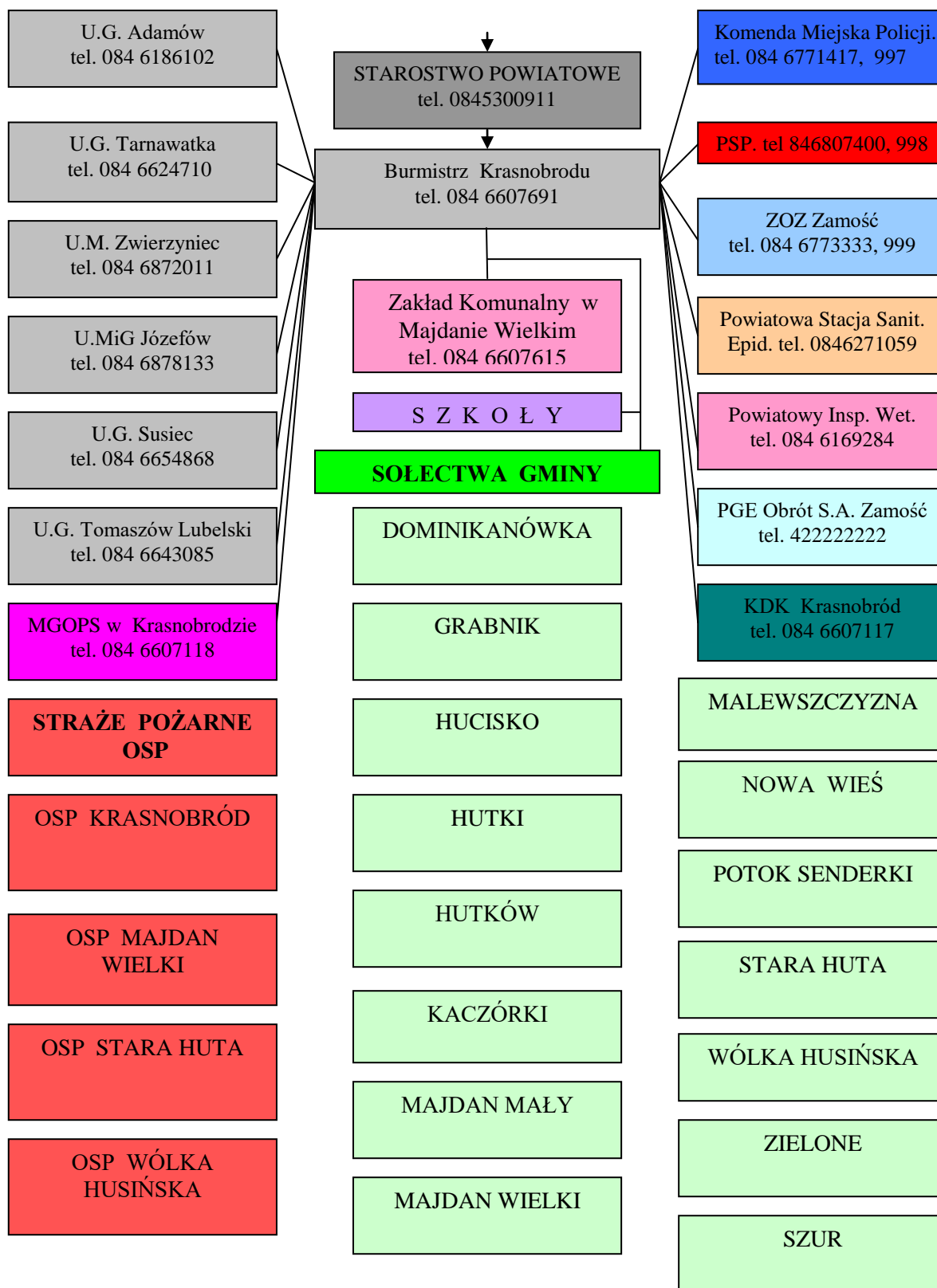
| Numer PRK | Nazwa PRK | Warianty działania | Numer SPO | Nazwa SPO | Podmiot opracowujący |
|-----------|---------------------------------------|--------------------|-----------|---|----------------------|
| 9 | Procedura działania w stanie wojennym | | SPO-9.1 | Procedura działania GZZK w przypadku ogłoszenia stanu wojennego | UM |
| | | | SPO-8.2 | Procedura funkcjonowania GZZK w ramach krajowego systemu wykrywania skażeń i alarmowania w przypadku ogłoszenia stanu wojennego | UM |

| | | | | | |
|--|--|--|----------|--|-----------------|
| | | | SPO-9.2 | Procedura koordynacji i kontroli funkcjonowania organów władzy publicznej, przedsiębiorców oraz innych jednostek organizacyjnych w przypadku ogłoszenia stanu wojennego | UM |
| | | | SPO-9.3 | Procedura ograniczenia działalności edukacyjnej, poprzez okresowe zawieszenie zajęć dydaktycznych w przypadku ogłoszenia stanu wojennego | Burmistrz UM |
| | | | SPO-7.3 | Procedura wprowadzania ograniczeń praw człowieka i obywatela | UM |
| | | | SPO-11.1 | Procedura organizowania punktu informacyjnego dla ludności | UM |
| | | | SPO-11.3 | Procedura przekazywania do publicznej wiadomości w sposób zwyczajowo przyjęty aktów prawnych wydanych przez Prezydenta, Radę Ministrów, ministra kierującego działem administracji rządowej, wojewodę lub starostę, Burmistrza | UM |
| | | | SPO-11.4 | Procedura informowania ludności | UM |
| | | | SPO-11.6 | Procedura ostrzegania i alarmowania ludności | UM |
| | | | SPO-12 | Procedura działania Gminnego Zespołu Zarządzania Kryzysowego | UM |

PLAN GŁÓWNY – WSKAZANIE TRYBU AKTUALIZACJI PLANU ORAZ POSZCZEGÓLNYCH ZAŁĄCZNIKÓW FUNKCJONALNYCH

| Numer PRK | Nazwa PRK | Warianty działania | Numer SPO | Nazwa SPO | Podmiot opracowujący |
|-----------|---|--------------------|-----------|--|----------------------|
| 10 | Procedura postępowania w przypadku zagrożenia bezpieczeństwa paliwowego, awarii systemów energetycznych i wodociągowych | | SPO-10.1 | Procedura działania GZZK w przypadku zagrożenia bezpieczeństwa paliwowego, awarii systemów energetycznych i wodociągowych | UM |
| | | | SPO-10.2 | Działania RZE w przypadku wystąpienia awarii systemów energetycznych | RZE Zamość |
| | | | SPO-10.3 | Działania PSP w przypadku wystąpienie awarii systemów energetycznych | PSP |
| | | | SPO-10.4 | Działania Policji w przypadku wystąpienie awarii systemów energetycznych | Policja |
| | | | SPO-10.5 | Działania PPIS w przypadku wystąpienie awarii systemów energetycznych | PPIS |
| | | | SPO-10.6 | Wnioskowanie do Wojewody o wystąpienie z wnioskiem do ministra gospodarki w sprawie zwiększenia dostaw paliw | Burmistrz |
| | | | SPO-11.3 | Procedura przekazywania do publicznej wiadomości w sposób zwyczajowo przyjęty aktów prawnych wydanych przez Prezydenta, Radę Ministrów, ministra kierującego działem administracji rządowej, wojewodę lub starostę, Burmistrza | UM |
| | | | SPO-11.4 | Procedura informowania ludności | UM |
| | | | SPO-11.1 | Procedura organizowania punktu informacyjnego dla ludności | UM |
| SPO-12 | Procedura działania Gminnego Zespołu Zarządzania Kryzysowego | UM | | | |

3. Organizacja łączności między podmiotami realizującymi zadania z zakresu zarządzania kryzysowego



4. Wykaz zawartych umów i porozumień związanych z realizacją zadań zawartych w planie reagowania kryzysowego.

| L.p. | Rodzaj dokumentu | Podmiot z którym zawarto uzgodnienie |
|------|------------------|--------------------------------------|
| 1. | | |
| 2. | | |
| 3. | | |
| 4. | | |
| 5. | | |
| 6. | | |
| 7. | | |
| 8. | | |

5. ARKUSZ AKTUALIZACJI

| Lp. | Nazwa dokumentu | Numer dokumentu | Zakres aktualizacji | Data aktualizacji | Uwagi |
|-----|-----------------|-----------------|---------------------|-------------------|-------|
| 1. | | | | | |
| 2. | | | | | |
| 3. | | | | | |
| 4. | | | | | |
| 5. | | | | | |
| 6. | | | | | |
| 7. | | | | | |
| 8. | | | | | |
| 9. | | | | | |
| 10. | | | | | |
| 11. | | | | | |
| 12. | | | | | |
| 13. | | | | | |