

Załącznik Nr 1 do  
Uchwały Nr XIV/121/08  
Rady Miejskiej w Krasnobrodzie  
z dnia 31 stycznia 2008



# **PLAN ODNOWY MIEJSCOWOŚCI WÓLKA HUSIŃSKA**

## **NA LATA 2008 - 2015**

  
Wólka Husińska

Wólka Husińska AD 2008

**SPIS TREŚCI**

I WSTĘP.....	3
II POŁOŻENIE.....	5
III HISTORIA .....	8
IV AKTUALNA SYTUACJA SPOŁECZNO – GOSPODARCZA .....	11
1. Powierzchnia .....	12
2. Ludność .....	15
3. Infrastruktura techniczna .....	17
V GOSPODARKA .....	20
VI ANALIZA ZASOBÓW SOŁECTWA WÓLKA HUSIŃSKA .....	21
VII ANALIZA SWOT .....	23
VIII MISJA I CELE STRATEGICZNE .....	30
IX SYSTEM WDRAŻANIA I MONITORINGU .....	32
X ZGODNOŚĆ PLANU ROZWOJU MIEJSCOWOŚCI WÓLKA HUSIŃSKA ZE STRATEGIAMI WYŻSZEGO RZĘDU .....	33
XI HARMONOGRAM DZIAŁAŃ.....	35

## **I WSTĘP**

Konieczność opracowania Planu Odnowy Miejscowości w sposób formalny wynika z wytycznych Programu Rozwoju Obszarów Wiejskich na lata 2007 – 2013, a w szczególności wytycznych Osi 3 PROW – Działanie Odnowa i Rozwój Wsi. Oś 3 zakłada między innymi wspieranie działań mających wpływać na poprawę jakości życia na obszarach wiejskich przez zaspokojenie potrzeb społecznych i kulturalnych mieszkańców wsi. W ramach działania finansowaniem zostaną objęte projekty z zakresu:

1) budowy, przebudowy, remontu lub wyposażania obiektów publicznych pełniących funkcje kulturalne, w szczególności świetlic i domów kultury

2) budowy, przebudowy lub remontu obiektów sportowych, ścieżek rowerowych, szlaków pieszych, placów zabaw, miejsc rekreacji, służących do użytku publicznego

3) zakupu towarów służących przedsięwzięciom związanym z kultywowaniem tradycji społeczności lokalnych oraz tradycyjnych zawodów

4) związane z kształtowaniem centrów wsi jako obszaru przestrzeni publicznej, w szczególności poprzez odnawianie lub budowę placów, parkingów, chodników lub oświetlenia ulicznego

5) urządzania i porządkowania terenów zielonych, parków lub innych miejsc wypoczynku

6) budowy, przebudowy lub remontu małej infrastruktury turystycznej

7) zagospodarowania zbiorników i cieków wodnych na rzecz rekreacji lub poprawy estetyki miejscowości

8) rewitalizacji budynków zabytkowych, odnawiania lub konserwacji lokalnych pomników historycznych i miejsc pamięci

9) zakupu i odnawiania obiektów charakterystycznych dla danego regionu lub tradycji budownictwa wiejskiego i ich adaptacji na cele publiczne

10) budowy, przebudowy, remontu lub wyposażania obiektów przeznaczonych na cele promocji lokalnych produktów i usług, w szczególności pawilonów, punktów wystawowych, sal ekspozycyjnych lub witryn

11) odnawiania elewacji zewnętrznych i dachów w zabytkowych obiektach architektury sakralnej wpisanych do rejestru zabytków

12) wyburzenia i rozbiórki zdewastowanych budynków i budowli publicznych w celu uporządkowania terenu w miejscowości.

Warunkiem uzyskania wsparcia ze środków unijnych jest stworzenie Planu Odnowy Miejscowości, który jest zgodny ze Strategią Rozwoju Gminy oraz innymi dokumentami strategicznymi o charakterze lokalnym, regionalnym, krajowym. Dlatego też Plan Odnowy Miejscowości Wólka Husińska wpisuje się w Plan Rozwoju Lokalnego Miasta i Gminy Krasnobród, Strategię Rozwoju Województwa Lubelskiego, Strategię Rozwoju Kraju, Narodowe Strategiczne Ramy Odniesienia oraz Strategię Rozwoju Obszarów Wiejskich i Rolnictwa na lata 2007 – 2013.

Plan Odnowy Miejscowości jest jednym z elementów wpływających na rozwój, odnowę wsi oraz poprawę warunków pracy i życia mieszkańców. Opracowanie i uchwalenie takiego dokumentu stanowi niezbędny warunek przy ubieganiu się o środki finansowe w ramach Programu Rozwoju Obszarów Wiejskich na lata 2007 – 2013 Działanie Odnowa i Rozwój Wsi.

Plan Odnowy Miejscowości Wólka Husińska jest dokumentem o charakterze planowania strategicznego i ma na celu stworzenie szczegółowej koncepcji i wizji rozwoju danej miejscowości. Odnowa i rozwój wsi jest wypadkową wielu działań, wśród których pierwsze miejsce zajmuje aktywność, zaangażowanie i solidarna postawa mieszkańców, dlatego też w przygotowaniu dokumentu od samego początku uczestniczyli aktywnie mieszkańcy Wólki Husińskiej wraz ze swoimi przedstawicielami: sołtysiem i radym Rady Miejskiej w Krasnobrodzie. Plan Odnowy Miejscowości zawiera działania długofalowe, określone w horyzoncie czasowym na lata 2008 – 2015.

Określa generalny kierunek rozwoju oraz przedstawia metody i narzędzia jego wdrażania. Ponadto umożliwia planowe realizowanie działań ukierunkowanych na tworzenie jak najkorzystniejszych warunków rozwoju wsi i życia jej mieszkańców.

Obszarem realizacji Planu Odnowy Miejscowości Wólka Husińska jest obszar tej miejscowości.

## **II. POŁOŻENIE**

Wólka Husińska to wieś położona w południowej części Gminy Krasnobród, na trasie prowadzącej z Krasnobrodu do Długiego Kąta. Sąsiaduje z dwoma miejscowościami sąsiednich gmin – Stanisławów (gmina Józefów), Ciotusza Stara (gmina Susiec). Fizjograficznie obszar Gminy Krasnobród usytuowany jest w centralnej części Roztocza Środkowego – jednej z trzech części Roztocza współtworzącego z Wyżyną Lubelską tzw. Wyżynę Lwowską. Całe pasmo Roztocza zostało zakwalifikowane jako Transgraniczny Obszar Chroniony (jeden z ośmiu w kraju), odznaczający się wybitnymi walorami nie tylko przyrodniczymi lecz także kulturowymi. Obszar gminy jest także położony w największym na Lubelszczyźnie kompleksie lasów Krasnobrodzkiego Parku Krajobrazowego, Roztoczańskiego Parku Narodowego, parków krajobrazowych: Szczebrzeszyńskiego, Puszczy Solskiej, Południowo-roztoczańskiego i Lasów Janowskich, a także Roztoczańskiego Obszaru Chronionego Krajobrazu. Jest to pasmo obszarów chronionych o randze międzynarodowej.

Podstawą do rozwijania funkcji turystycznej w gminie Krasnobród są walory wypoczynkowe, które tworzy środowisko przyrodnicze o wyjątkowo wysokiej wartości. Rozwijanie funkcji turystycznej na obszarze gminy jest zgodne z kierunkami polityki przestrzennej województwa lubelskiego. Przestrzenna polityka rozwoju turystyki wyrażona w Strategii Rozwoju

Miasta i Gminy Krasnobród, określa strukturę przestrzeni penetracji turystycznej oraz wskazuje na Wólkę Husińską jako wieś letniskową.

W „Planie marketingu turystyki województwa lubelskiego na lata 2007 – 2013” Gmina Krasnobród została zaliczona do atrakcyjnych obszarów turystyczno – rekreacyjnych objętych preferencją.

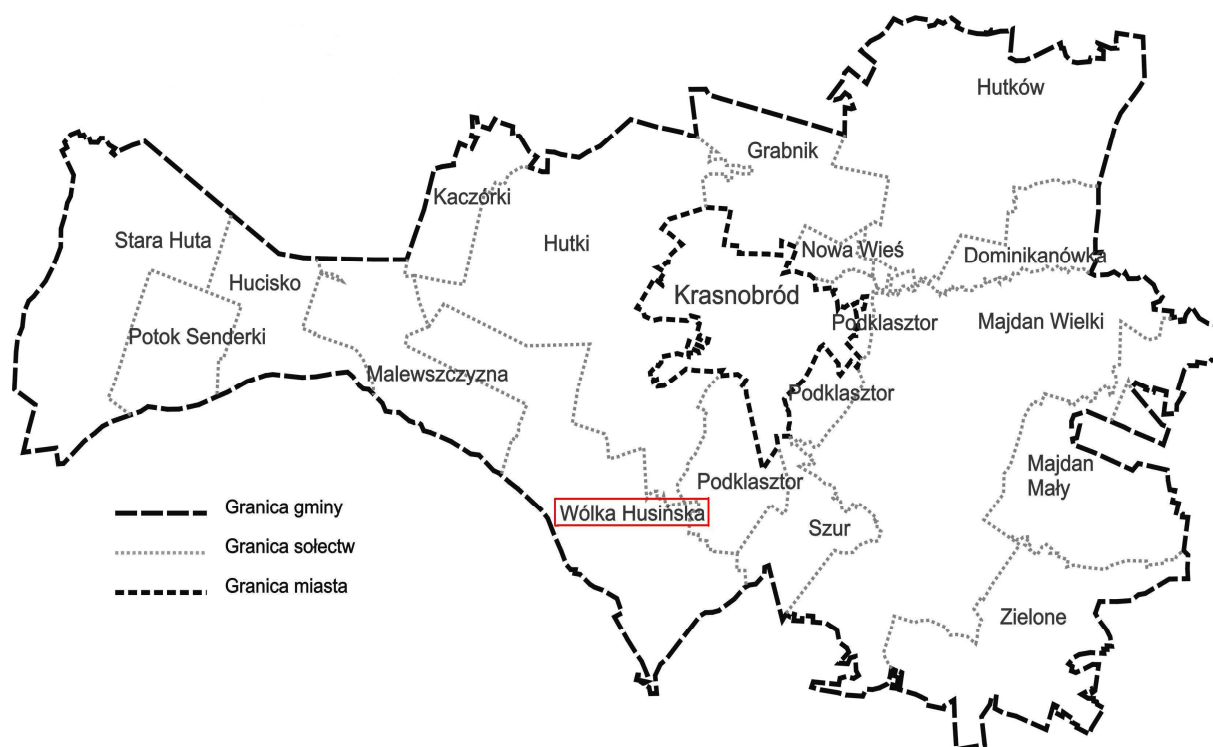
Roztocze to obszar o walorach wypoczynkowych znaczących w skali kraju – II i III kategorii atrakcyjności turystycznej.

Podstawowym czynnikiem atrakcyjności obszaru są walory krajoznawcze Parku Narodowego i Parków Krajobrazowych, które predestynują ten obszar dla rozwoju form turystyki przyjaznych środowisku – eko-agroturystyki, turystyki krajoznawczej, kwalifikowanej. Istnieją tu sprzyjające warunki klimatyczne dla rozwoju turystyki leczniczej i zimowej, sprzyjające warunki hipsometryczne dla uprawiania sportów zimowych.

Równorzędne znaczenie mają walory kulturowe: obiekty zabytkowe, imprezy kulturalne, turystyczne szlaki dziedzictwa kulturowego.

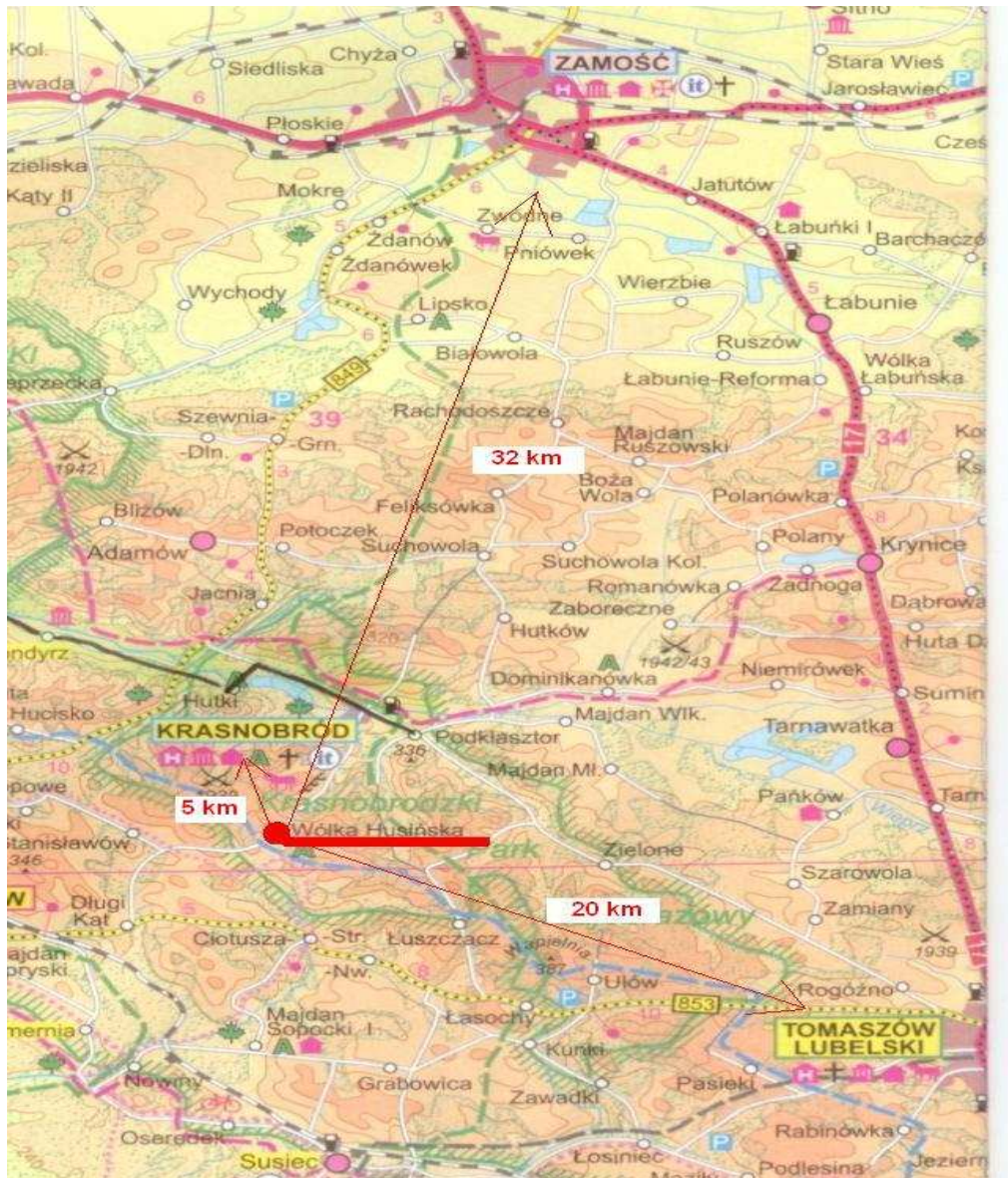
Przez teren gminy Krasnobród przepływa rzeka Wieprz, co umacnia walory ekologiczne i krajobrazowe samego miasta jak i całej gminy. Ważnym elementem tych walorów są liczne zbiorniki wodne w dolinie Wieprza, położone na północny zachód od Krasnobrodu, tuż w sąsiedztwie miasta. Atrakcyjną cechą gminy jest jej lesistość. Udział powierzchni leśnej w powierzchni gminy wynosi ok. 45%. Gmina należy więc do grupy gmin najatrakcyjniejszych przyrodniczo, co z pewnością ma wpływ na jej atrakcyjny mikroklimat i walory uzdrowiskowe.

Gmina Krasnobród zajmuje powierzchnię około 127 km<sup>2</sup>, którą zamieszkuje blisko 7,5 tysiąca osób (59 osób na km<sup>2</sup>). Siedzibą gminy jest położone w kotlinie rzeki Wieprz liczące około 3 tysiące mieszkańców miasto Krasnobród.



**Mapa 1. Położenie Wólki Husińskiej na tle Gminy Krasnobród**

Wielkim atutem Wólki Husińskiej jest położenie na Roztoczu, w bezpośrednim sąsiedztwie turystyczno-uzdrowiskowego miasta Krasnobród, które posiada jako jedno z dwóch miast Lubelszczyzny status uzdrowiska. Najbliższymi większymi miastami są: Zamość oddalony o 32 km i Tomaszów Lubelski, oddalony o 20 km.



**Mapa 2. Położenie Wólki Husińskiej w stosunku do największych miast regionu**

### **III. HISTORIA**

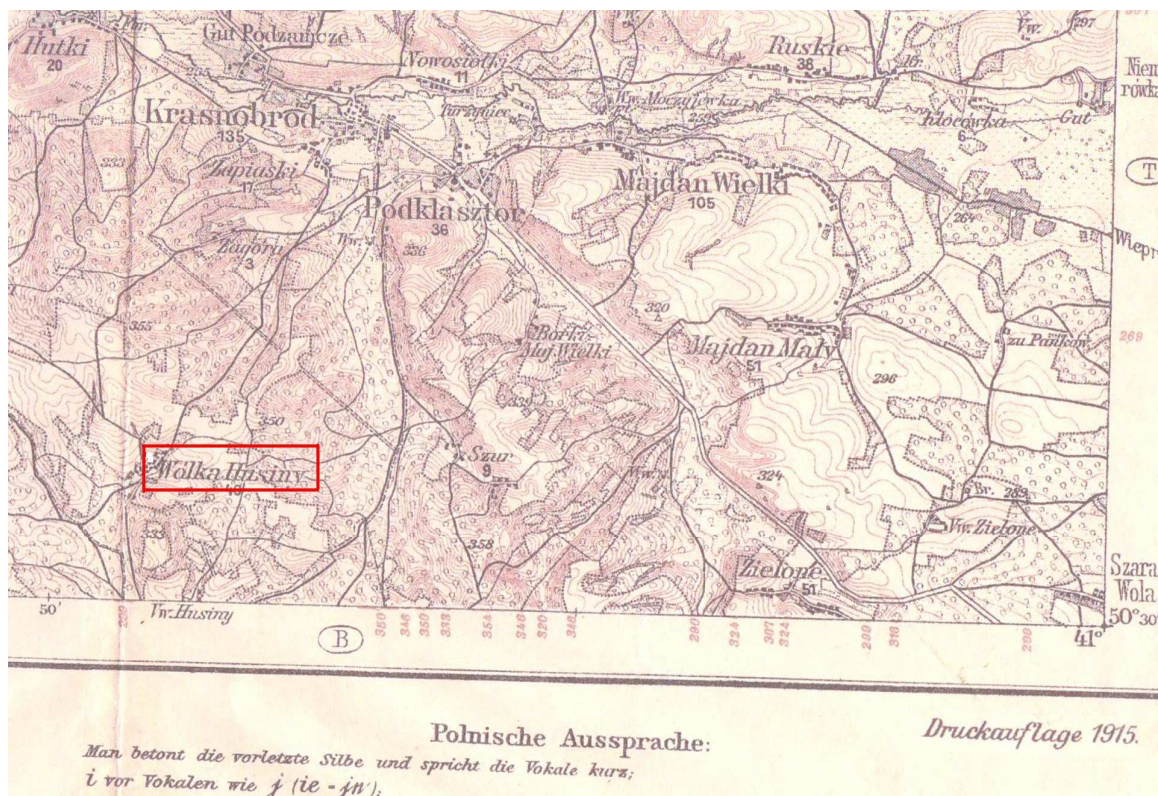
Dokładna data powstania miejscowości nie jest znana, około 1430 roku do mieszkających na tych terenach osadników chłopskich i Rusinów przybyli prześladowani w Czechach Husyci. Od tego czasu osadę nazywano Husinami, a mieszkańców Husynami. Osadę zamieszkiwali głównie chłopci pańszczyźniani, mający zgodę możnowładców ziemskich na



osiedlanie się w tych terenach. Pierwsza wzmianka o miejscowości Wólka Husińska pochodzi z 1620 roku.

W 1722 roku wieś należała do Kajetana Tarnowskiego, po którym w 1764 roku majątek odziedziczył Antoni Fortunat Tarnowski. Jednak drugi z synów Antoniego – Jan Tarnowski, który uważał się za skrzywdzonego podczas podziału dóbr, dochodził sprawiedliwości na drodze sądowej. Po jego śmierci, jego dwóch synów – Jan Teodozjusz i Kazimierz Zachariasz otrzymali sądownie dobra krasnobrodzkie na własność. W 1874 roku ich jedynym właścicielem został Jan Teodozjusz Tarnowski, ożeniony z Izabela Prażmowską. Spis z 1827 roku notował Wólkę Husińską w powiecie zamojskim i parafii Krasnobród. Liczyła wówczas 31 domów i 184 mieszkańców.

Po pierwszej wojnie światowej wieś przechodzi gruntowną reformę, staje się sołectwem, funkcje pierwszego sołtysa otrzymuje Michał Działa. Według spisu z 1921 roku miejscowość liczyła 75 domów i 538 mieszkańców, wyłącznie Polaków. W okresie międzywojennym powstaje czteroletnia szkoła powszechna.



## Mapa 2. Wólka i Husiny w 1915r.

Ze względu na bogate złoża piasku białego, wraz z rozwojem Centralnego Okręgu Przemysłowego w latach 1936 - 1939 w okolicy Husin, powstaje huta szkła, dająca zatrudnienie okolicznym mieszkańcom. Niestety lata II wojny światowej przerwały działalność huty, została ona wówczas doszczętnie spalona.

Po II wojnie w Wólce Husińskiej przeprowadzono reformę rolną, powstaje najpierw siedmio a potem ośmioklasowa szkoła, która kształci dzieci i dorosłych. Największy rozwój wsi przypada na koniec lat 50-tych i początek 60-tych, mieszkańcy sami organizują się. Powstaje wówczas utwardzona szosa, która biegnie przez całą miejscowość i łączy ją ze Stanisławowem i Krasnobrodem. W tym czasie zostaje doprowadzona do każdego domu energia elektryczna i bieżąca woda. Powstaje Ochotnicza Straż Pożarna, Koło Gospodyń Wiejskich oraz rozwija się ruch młodzieży „Wici”. W 1972 roku na X-lecie OSP zostaje oddana do użytku murowana remiza wraz ze świetlicą, w której koncentruje się życie kulturalne wsi.

W latach 70 – tych w Wólce Husińskiej powstaje kopalnia piasku, którego wydobywaniem zajmuje się Lubelskie Przedsiębiorstwo Eksploatacji Kruszywa.

W 1984 roku rusza budowa kaplicy, w czerwcu 1985 następuje poświęcenie kaplicy pod wezwaniem św. Jana Chrzciciela.

Niestety zmiany jakie dokonują się w końcu lat 80 - tych mają niekorzystny wpływ na rozwój miejscowości, zakończono wydobywanie piasku, następuje zanik ruchu ludowego, rozwiązują się koła młodzieżowe oraz Koło Gospodyń Wiejskich.

#### **IV. AKTUALNA SYTUACJA SPOŁECZNO – GOSPODARCZA**

Podczas prac nad Planem Rozwoju Miejscowości Wólka Husińska odbywały się spotkania z mieszkańcami, celem konsultacji społecznych było określenie potrzeb mieszkańców oraz diagnoza stanu obecnego i przyszłego.

Poniższa tabela przedstawia jak mieszkańcy widzą swoją wieś i jak chcieliby aby w przyszłości wyglądała.

<b>PYTANIA</b>	<b>ANALIZA</b>	<b>PROGNOZA</b>
	<b>Co jest</b>	<b>Jak ma być</b>
<b>Co ją wyróżnia</b>	Walory przyrodniczo-krajobrazowe, duża powierzchnia lasów, położenie	Wieś bezpieczna, uporządkowana, atrakcyjna turystycznie

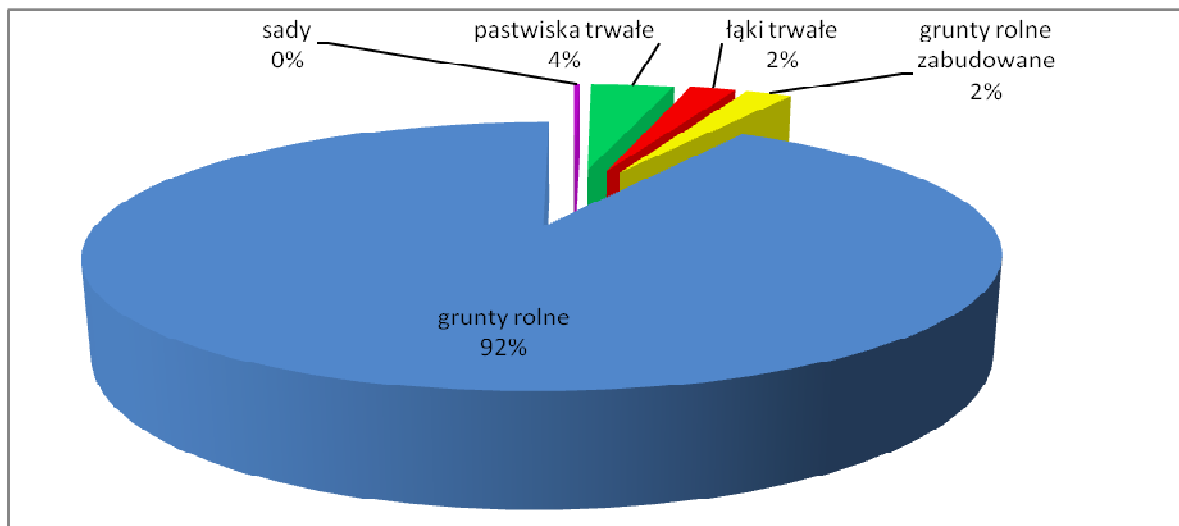
	i klimat, bliskość granicy polsko-ukraińskiej, zwarta zabudowa	
<b>Jakie pełni funkcje</b>	Mieszkalna, rolniczo-produkcyjna	Nowoczesna infrastruktura drogowa i techniczna zaspokajająca potrzeby mieszkańców i turystów
<b>Kim są mieszkańcy</b>	Mieszkańcy to głównie rolnicy oraz pracownicy przedsiębiorstw okolicznych miast	Aktywny udział mieszkańców w życiu społecznym, kulturowym wsi
<b>Co daje utrzymanie</b>	Rolnictwo oraz praca w firmach państwowych i prywatnych	Mieszkańcy utrzymujący się z indywidualnego rolnictwa oraz ruchu turystycznego
<b>Jaki ma wygląd</b>	Zabudowa jest zadbana ale wymagająca poprawy	Zabudowa murowana, elewacje schludne, zadbane otoczenie
<b>Jaka jest infrastruktura komunikacyjna</b>	Potrzeba większego połączenia w kierunku Krasnobrodu, konieczność utworzenia zatok autobusowych	Nowoczesna infrastruktura komunikacyjna, umożliwiająca rozwój turystyki i inwestycji
<b>Jakie obyczaje i tradycje pielęgnują i rozwijają</b>	Obchodzony jest odpust św. Jana Chrzciciela	Organizowanie imprez, festynów kulturalnych, sportowych Ukształtowane i pielęgnowane tradycje, zwyczaje, obrzędy.

## **1. Powierzchnia**

Powierzchnia wsi Wólka Husińska wynosi 1094,79 ha. Z tego powierzchnia gruntów rolnych wynosi 519,57 ha. Ponadto na powierzchnię ogólną składają się:

- sady – 1,54 ha
- pastwiska trwałe – 22,58 ha
- łąki trwałe – 12,42 ha
- grunty rolne zabudowane – 12,50 ha

Ogólna powierzchnia użytków rolnych wynosi 568,61 ha.



**Wykres 1. Struktura gruntów wsi Wólka Husińska**

Lasy obejmują powierzchnię 490,98 ha.

W tym:

- lasy państwowe – 356,69 ha
- lasy wspólnoty gruntowej – 1,79 ha
- lasy osób fizycznych – 132,34 ha
- lasy gminne – 0,16 ha

Tereny mieszkaniowe zajmują powierzchnię 1,43 ha

Nieużytki stanowią 15,95 ha.

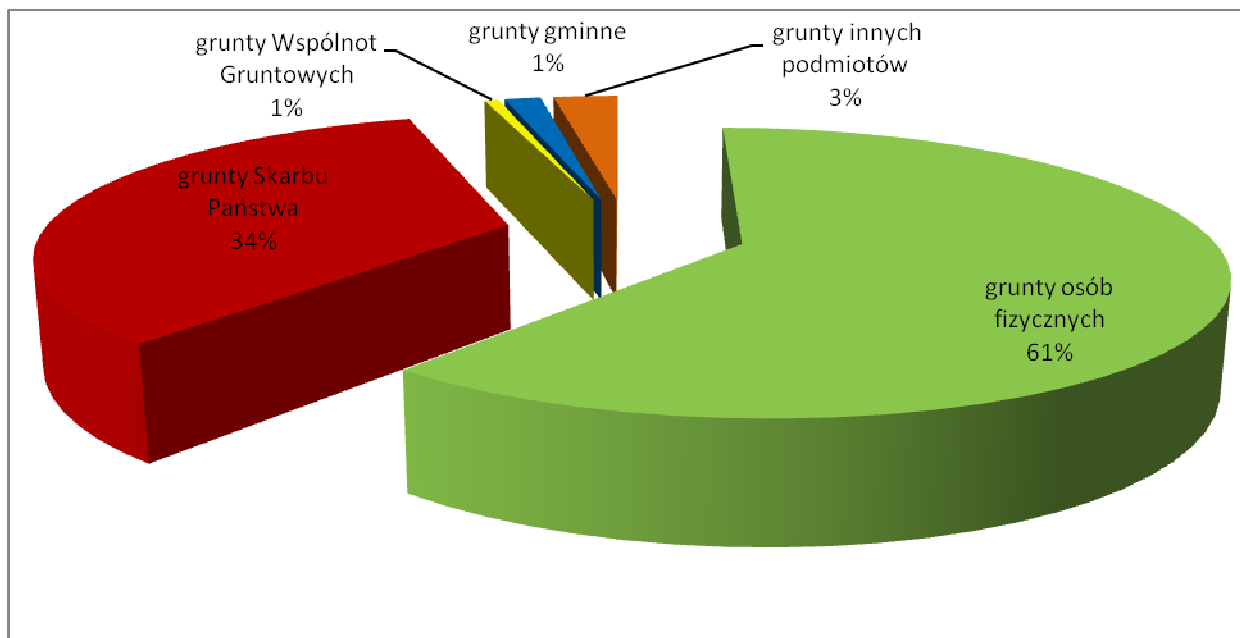
Drogi zajmują powierzchnię 16,10 ha

Wody płynące 0,25 ha

Wody stojące 1,47 ha

Własność gruntów przedstawia się w następujący sposób:

- powierzchnia gruntów osób fizycznych – 669,13 ha
- powierzchnia gruntów Skarbu Państwa – 372,19 ha
- powierzchnia Wspólnot Gruntowych – 6,55 ha
- powierzchnia gruntów należących do gminy – 16,86 ha
- powierzchnia gruntów należących do innych podmiotów – 30,06 ha



**Wykres 2. Struktura własności gruntów wsi Wólka Husińska**

Obszary wiejskie, szczególnie położone na wschodzie kraju, posiadają zespół cech pozwalających zaliczyć je do obszarów peryferyjnych, natomiast mieszkańców tych terenów do zagrożonych wykluczeniem społecznym i ekonomicznym. Barię rozwoju mieszkańców wsi w Polsce wschodniej jest również znaczne rozproszenie sieci osadniczej, co skutkuje słabym wyposażeniem w infrastrukturę techniczną - drogową, ochrony środowiska oraz telekomunikacyjną, a także bardzo niskimi standardami dostępu do podstawowej infrastruktury społecznej - edukacyjnej, ochrony zdrowia oraz obiektów kultury.

Ponadto peryferyjność obszarów rolniczych decyduje o pozbawieniu Wólki Husińskiej bezpośredniego dostępu do ważniejszych korytarzy komunikacyjnych o znaczeniu międzynarodowym.

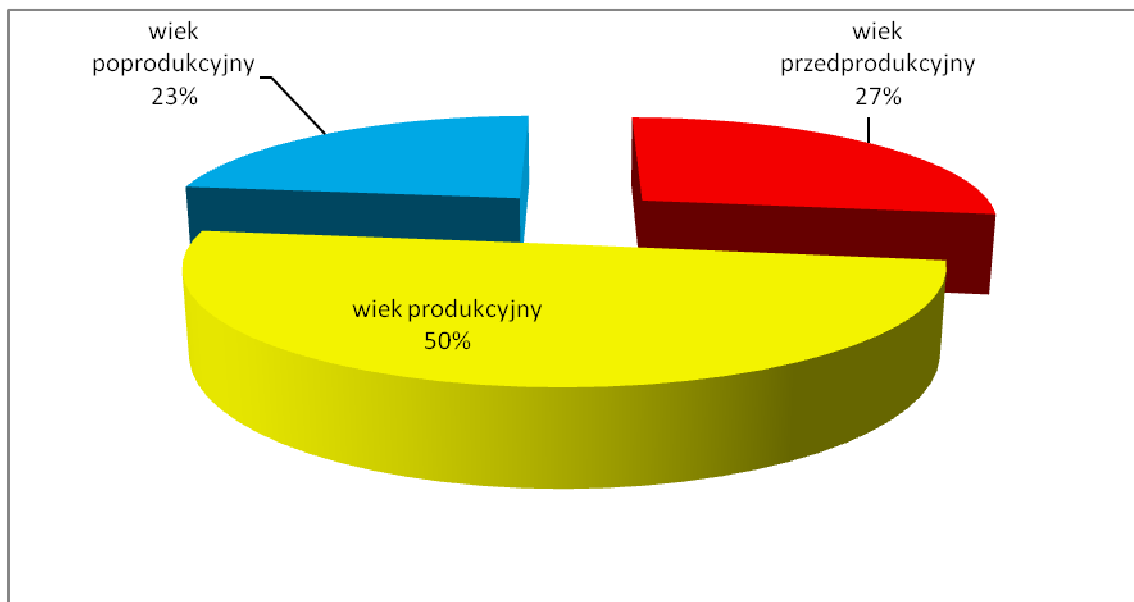
## **2. Ludność**

Wólkę Husińską zamieszkuje 441 osób, w tym 207 kobiet i 234 mężczyzn. Strukturę wiekową wsi przedstawia poniższa tabela:

<b>WIEK</b>	<b>KOBIETY</b>	<b>MĘŻCZYŹNI</b>	<b>RAZEM</b>
Do 18 roku	67	60	127
19 - 60	96	147	243
Powyżej 60	44	27	71
<b>OGÓŁEM</b>	207	234	<b>441</b>

Z powyższych danych wynika, że większość osób zamieszkujących Wólkę Husińską jest w wieku produkcyjnym, wchodzącym na rynek pracy. Dlatego też, podstawowym kierunkiem działania powinno być dążenie do podnoszenia jakości zasobów ludzkich na terenach wiejskich, poprzez zwiększanie szans młodych ludzi na zdobycie dobrego wykształcenia, adekwatnego do potrzeb rynku pracy.

Inwestycje w kapitał ludzki wpłyną na zmniejszenie liczby migracji ludność w poszukiwaniu zatrudnienia, zarówno tej krajowej jak i zagranicznej.



**Wykres 3. Struktura wiekowa ludności wsi Wólka Husińska**

Mieszkańcy Wólki Husińskiej wykazują duże zainteresowanie sprawami społeczności lokalnej. Dzięki ogromnej aktywności i zaangażowaniu Ochotniczej Straży Pożarnej udało się wyremontować część pomieszczeń remizy. Mieszkańcy wspólnie ze strażą, własnymi siłami, wykorzystując materiał przekazany przez Urząd Gminy Krasnobród, wyremontowali zaplecze kuchenne w remizie.

Remiza OSP jest również miejscem spotkań dla dzieci, młodzieży i dorosłych. Organizowane są okolicznościowe imprezy, potańcówki, spotkania z władzami, zebrania wiejskie.





**Zdjęcie 1. Wyremontowana kuchnia w Remizie Ochotniczej Straży Pożarnej**

### ***3. Infrastruktura techniczna***

Ilość gospodarstw w Wólce Husińskiej wynosi 116, każde gospodarstwo korzysta z sieci elektrycznej i wodociągowej. Miejscowość jest również wyposażona w infrastrukturę telekomunikacyjną.

Układ wsi ma charakter wielodrożnicowy, zabudowa rozluźniona, niemal w całości współczesna, w przewadze murowana, wśród nielicznych drewnianych domów na wyróżnienie zasługują domy nr 14 i 20 wybudowane w latach 30 – tych XX wieku. W południowej części miejscowości usytuowany jest współczesny murowany kościół filialny. Na północnym krańcu znajduje się żeliwny krzyż na kamiennym cokole, wybudowany na początku XX wieku. Drugi, niemal analogiczny krzyż z

1907 roku znajduje się w środkowej części miejscowości, przy skrzyżowaniu dróg.



**Zdjęcie 2. Remiza Ochotniczej Straży Pożarnej w Wólce Husińskiej**



**Zdjęcie 3. Widok miejscowości od strony północnej**



#### **Zdjęcie 4. Widok miejscowości od strony południowej**



**Zdjęcie 5. Budynek remizy OSP wraz z nowo dobudowaną częścią, planowaną na świetlicę wiejską (stan surowy)**

### **V. GOSPODARKA**

Na wsi nie ma ulokowanych większych zakładów przemysłowych, główną rolę odgrywają małe rodzinne firmy. Brak jest odpowiednich instrumentów i narzędzi wspierających i stymulujących rozwój przedsiębiorczości, umożliwiających dostępność do zewnętrznych źródeł finansowania, wzrostu aktywności inwestycyjnej oraz wzrostu aktywności do podejmowania działalności gospodarczej. Barię powstania nowych podmiotów gospodarczych jest też słaba (lub jej brak) infrastruktura komunikacyjna.

Obecnie na terenie Wólki Husińskiej zarejestrowanych jest 11 podmiotów gospodarczych z branży ciesielsko – dekarskiej, budowlanej, stolarskiej, związanej z leśnictwem oraz sprzedaży detalicznej i hurtowej.

## VI. ANALIZA ZASOBÓW SOŁECTWA WÓLKA HUSIŃSKA

RODZAJ ZASOBU	BRAK	JEST O ZNACZENIU MAŁYM	JEST O ZNACZENIU DUŻYM
<b>Środowisko przyrodnicze</b>			
Walory krajobrazu			<b>X</b>
Walory przyrodnicze			<b>X</b>
Wody powierzchniowe (cieki, rzeki, stawy)		<b>X</b>	
Gleby		<b>X</b>	
Kopaliny	<b>X</b>		
<b>Środowisko kulturowe</b>			
Walory architektury wiejskiej i osobliwości kulturowe	<b>X</b>		
Walory zagospodarowania przestrzennego	<b>X</b>		
Zabytki	<b>X</b>		
Zespoły artystyczne	<b>X</b>		
<b>Dziedzictwo religijne i historyczne</b>			
Miejsca, osoby i przedmioty kultu	<b>X</b>		
Święta, odpusty, pielgrzymki		<b>X</b>	

Tradycje, obrzędy, gwara	<b>X</b>		
Legendy, podania i fakty historyczne	<b>X</b>		
Ważne postacie historyczne	<b>X</b>		
Specyficzne nazwy		<b>X</b>	
<b>Obiekty i tereny</b>			
Działki pod zabudowę mieszkaniową			<b>X</b>
Działki pod domy letniskowe			<b>X</b>
Działki pod zakłady usługowe i przemysł		<b>X</b>	
Tradycyjne obiekty gospodarskie wsi (spichlerze, kuźnie, młyny)	<b>X</b>		
Place i miejsca publicznych spotkań		<b>X</b>	
Miejsca spotkań i rekreacji		<b>X</b>	
<b>Gospodarka, rolnictwo</b>			
Specyficzne produkty (hodowle, uprawy polowe)		<b>X</b>	
Znane firmy produkcyjne i zakłady usługowe	<b>X</b>		
Możliwe do wykorzystania odpady poprodukcyjne	<b>X</b>		
<b>Sąsiedzi i przyjezdni</b>			
Korzystne, atrakcyjne sąsiedztwo (duże miasta, arteria komunikacyjne, atrakcje turystyczne)			<b>X</b>
Ruch tranzytowy		<b>X</b>	
Przyjezdni stali i sezonowi		<b>X</b>	
<b>Instytucje</b>			
Palcówki opieki medycznej i społecznej	<b>X</b>		

Szkoły		<b>X</b>	
Dom kultury (świątelnia wiejska)			<b>X</b>
<b>Ludzie, organizacje społeczne</b>			
OSP			<b>X</b>
KGW	<b>X</b>		
Inne Stowarzyszenia	<b>X</b>		

## **VII. ANALIZA SWOT**

### *Mocne strony*

- Wysoka atrakcyjność zasobów turystycznych, wypoczynkowych oraz zasobów dziedzictwa kulturowego oraz wiejskiego
- Walory przyrodnicze Roztocza
- Duży potencjał leśny
- Przygraniczne położenie regionu
- Dobry stan środowiska naturalnego
- Wysoka aktywność władz gminy

### *Słabe strony*

- Ukryte bezrobocie
- Zły stan infrastruktury drogowej, ograniczający dostępność komunikacyjną
- Niski poziom warunków życia
- Niski stan zasobności gospodarstw domowych
- Niewystarczający stan techniczny części budynków (OSP)
- Słabe wykorzystanie potencjału turystycznego
- Słaba promocja usług turystycznych

- Ograniczony rozwój działalności pozarolniczej- turystycznej, usługowej

### Szanse

- Możliwość uzyskania wsparcia ze środków unijnych
- Rozwój turystyki wiejskiej, agroturystyki oraz alternatywnych form spędzania czasu wolnego – ekologia, naturalne otoczenie, dziedzictwo kulturowe, folklor
- Aktywność mieszkańców

### Zagrożenia

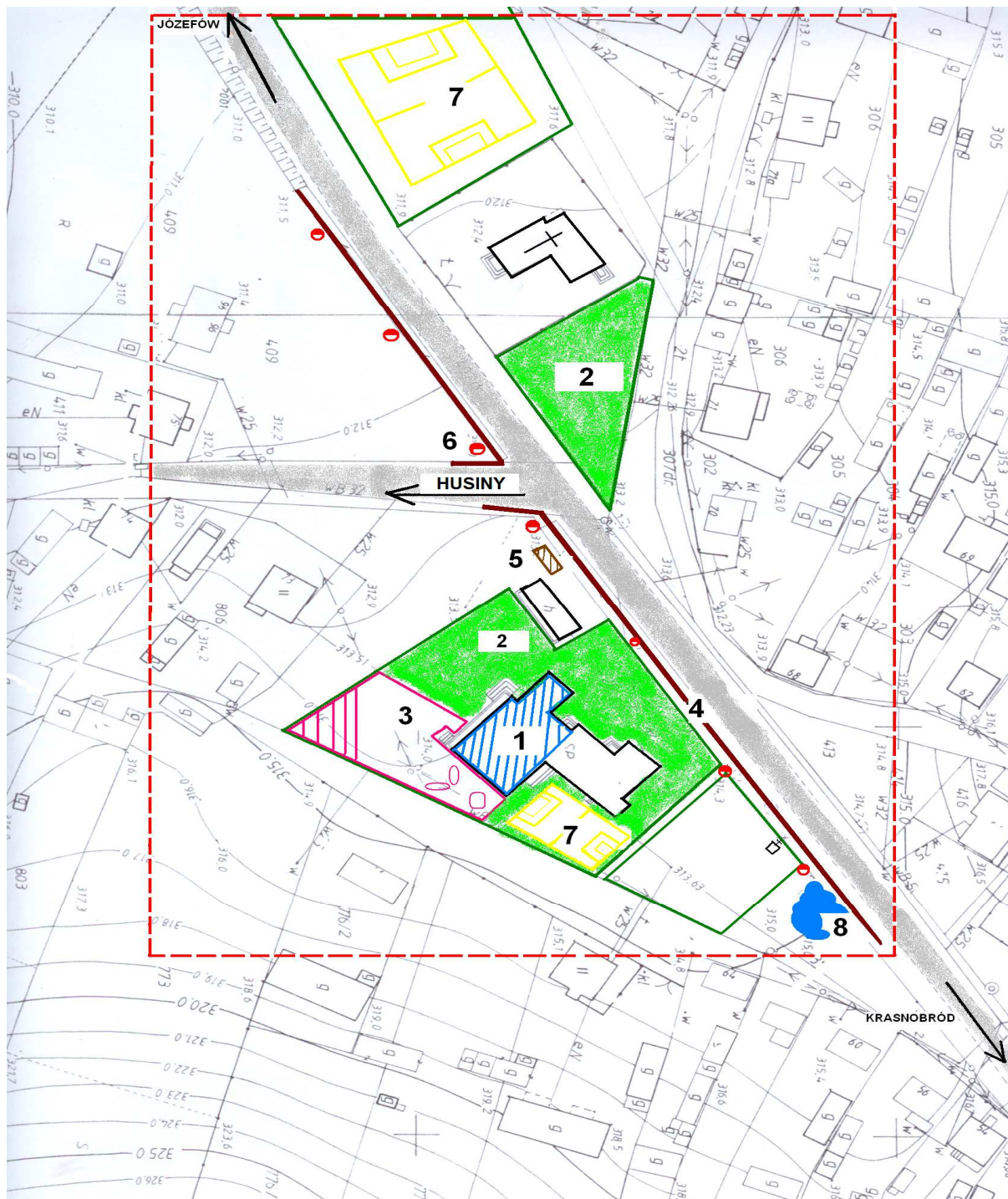
- Peryferyjność w skali kraju i Unii Europejskiej
- Wzrost bezrobocia, ukryte bezrobocie na wsi
- Odpływ młodych ludzi, emigracja zarobkowa
- Niski przyrost naturalny
- Brak zainteresowania terenem inwestorów krajowych i zagranicznych
- Brak kompleksowych inwestycji w infrastrukturę techniczną

Podczas prac nad Planem Odnowy Miejscowości Wólka Husińska przeprowadzono spotkania z mieszkańcami, podczas których zostały określone potrzeby oraz zadania inwestycyjne na terenie wsi. Stworzona została lista zadań priorytetowych:

1. Konieczność modernizacji i wyposażenia świetlicy wiejskiej (budowa sanitariatów, siłownia, zakup komputerów)
2. Uporządkowanie przestrzeni wokół świetlicy, zagospodarowanie placu (park, ławeczki, drzewa, alejki)
3. Budowa placu zabaw dla dzieci

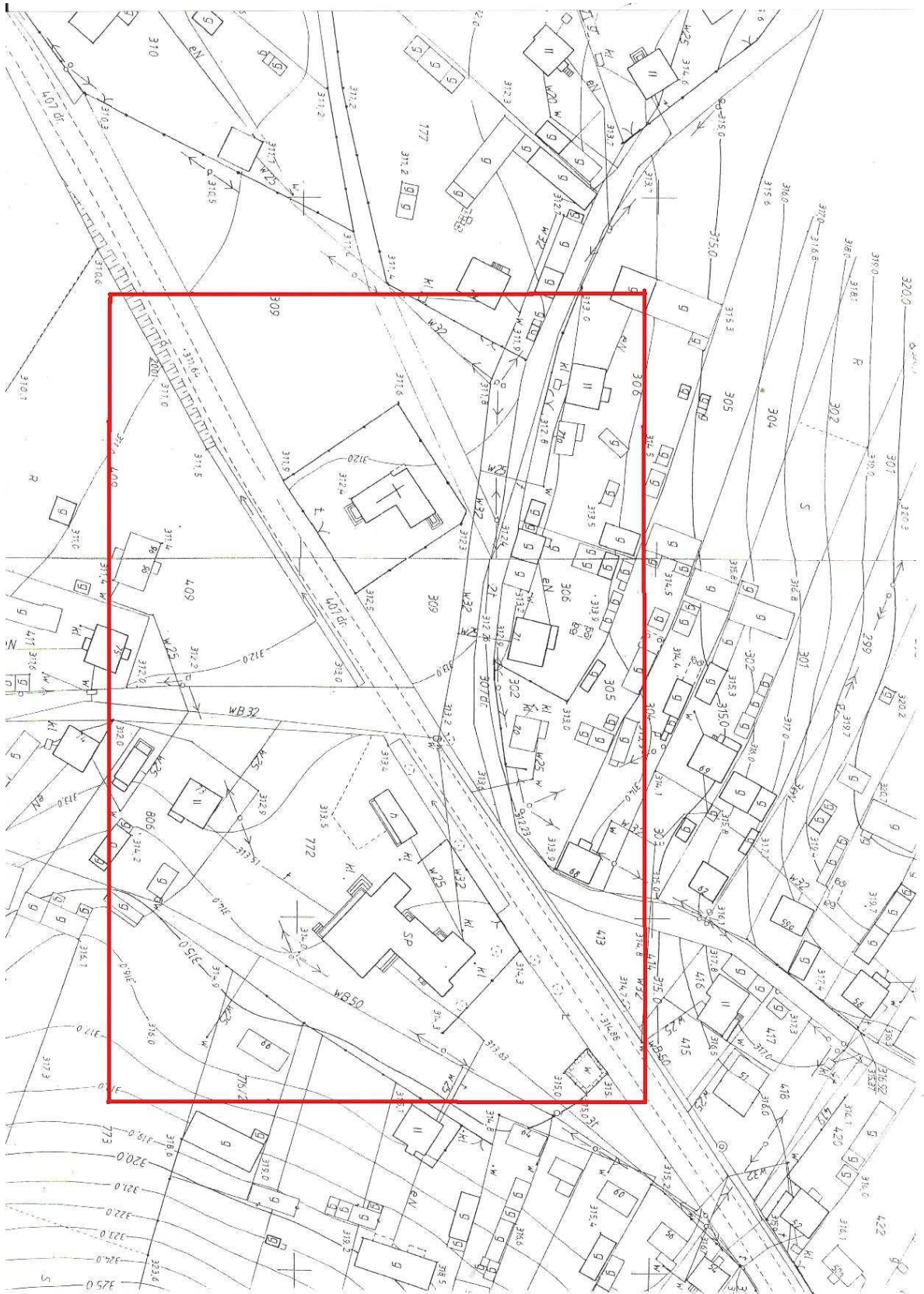


4. Zagospodarowanie centrum wsi; urządzenie miejsca wypoczynku i rekreacji, adaptacja basenu p. pożarowego na oczko wodne
5. Poprawa bezpieczeństwa poprzez budowę chodnika, oświetlenia, odwodnienia
6. Remont przystanku i dostawienie kolejnego
7. Budowa oraz właściwe oznakowanie szlaków turystycznych, ścieżek rowerowych, pieszych
8. Organizacja imprez sportowych, kulturalnych, przywrócenie tradycji święta pieczonego ziemniaka



**Mapa 3. Projektowane Centrum wsi Wólka Husińska**

- |   |  |
|---|--|
| 1. Świetlica wiejska/schronisko młodzieżowe | 5. Przystanek autobusowy                         |
| 2. Tereny zielone                           | 6. Oświetlenie uliczne                           |
| 3. Otwarta strefa rekreacji dziecięcej      | 7. Planowane boisko sportowe                     |
| 4. Chodnik                                  | 8. Adaptacja basenu p. pożarowego na oczko wodne |



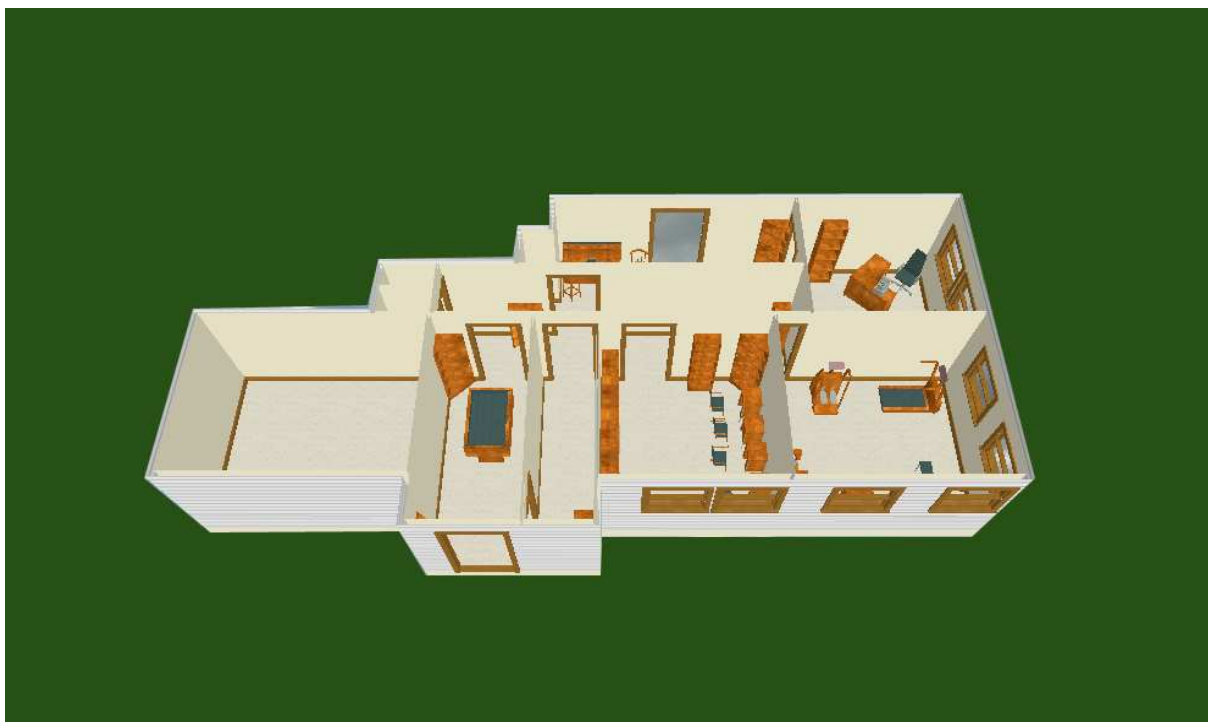
**Mapa 4. Granice Centrum miejscowości Wólka Husińska**



**Rys. 1 Rzut parteru projektowanej świetlicy w Wólce Husińskiej**



**Rys. 2 Przekrój projektowanej świetlicy – widok od strony zachodniej**



**Rys. 3 Przekrój projektowanej świetlicy - widok od strony wschodniej**

## **VIII. MISJA I CELE STRATEGICZNE**

## MISJA

***Wieś gwarantująca poprawę jakości życia mieszkańców, atrakcyjna dla turystów, dająca zatrudnienie jej mieszkańcom, wygodna i bezpieczna z rozwiniętą infrastrukturą techniczną***

### CELE STRATEGICZNE

Realizacja określonej misji wymaga dokładnego sprecyzowania celów strategicznych, które są gwarancją realizacji zadań zmierzających do spełnienia wyznaczonej dla wsi Wólki Husińskiej misji.

**Cel strategiczny I:** Wzrost atrakcyjności poprzez właściwe zagospodarowanie przestrzeni publicznej.

Cel ma służyć zaspokojeniu potrzeb społecznych, kulturalnych oraz rekreacyjnych mieszkańcom wsi. Możliwe to będzie dzięki realizacji następujących zadań:

1. Modernizacja i wyposażenie świetlicy wiejskiej;
  - a) Sala do prowadzenia zajęć pozalekcyjnych dla dzieci i młodzieży oraz spotkań okolicznościowych – zakup sprzętu komputerowego, stolików, krzeseł, oświetlenia
  - b) Siłownia – zakup sprzętu sportowego
  - c) Budowa zaplecza sanitarnego
2. Uporządkowanie przestrzeni wokół świetlicy, zagospodarowanie placu na park;
  - a) Nasadzenie drzew i krzewów
  - b) Ustawienie ławeczek, koszy na śmieci
3. Budowa placu zabaw dla dzieci
4. Zagospodarowanie centrum wsi; urządzenie miejsca wypoczynku i rekreacji, adaptacja basenu p. pożarowego na oczko wodne

**Cel Strategiczny II:** Przeciwdziałanie marginalizacji obszarów wiejskich.

Określony cel ma służyć przede wszystkim poprawie bezpieczeństwa na obszarach wiejskich, co w znacznym stopniu wpłynie na wzrost jakości życia na wsi.

Cel ten zostanie osiągnięty dzięki realizacji następujących zadań:

1. Budowa chodnika, oświetlenia, odwodnienia
2. Remont przystanku i dostawienie kolejnego

**Cel strategiczny III:** Wspieranie rozwoju turystyki.

Cel zostanie osiągnięty poprzez promocję walorów turystycznych obszaru, a także odbudowę i poprawę stanu dziedzictwa kulturowego i przyrodniczego wsi. Realizacja określonych zadań przyczyni się do wzrostu atrakcyjności turystycznej Wólki Husińskiej.

1. Budowa oraz właściwe oznakowanie szlaków turystycznych, ścieżek rowerowych, pieszych
2. Organizacja imprez sportowych, kulturalnych, przywrócenie tradycji święta pieczonego ziemniaka

Określone powyżej cele strategiczne wiążą się z realizacją zadań wspierających rozwój obszarów wiejskich, tworzenie warunków do przekształceń w rolnictwie, powstania różnorodnej, wielokierunkowej działalności gospodarczej oraz alternatywnych źródeł utrzymania na wsi. Ponadto zapewniają stałą poprawę warunków życia, zamieszkania i bezpieczeństwa mieszkańców. Wpływają również na promocję turystyki wiejskiej i agroturystyki poprzez wykorzystanie potencjału turystycznego, historycznego i przyrodniczego.

## **IX. SYSTEM WDRAŻANIA I MONITORINGU**

Ważnym elementem decydującym o początku wdrażanie Planu Odnowy Miejscowości Wólka Husińska jest wprowadzenie go w życie uchwałą Rady Miejskiej w Krasnobrodzie. Prace nad Planem od samego początku będą poddane pełnej kontroli mieszkańców Wólki Husińskiej. Będzie to dla nich źródło informacji na temat zaplanowanych zadań i inwestycji, a także o postępach prowadzonych prac. Podczas przeglądu i aktualizacjach Planu Odnowy Miejscowości, mieszkańcy będą brać czynny udział w zgłaszaniu propozycji inwestycyjnych.

Plan Odnowy Miejscowości będzie podlegać stałemu monitorowaniu. Proces ten będzie miał na celu analizowanie stanu zaawansowania założonych działań oraz zgodności ich z postawionymi założeniami. Plan będzie modyfikowany poprzez korekty i uaktualnianie jego zapisów. Stan realizacji zaplanowanych zadań i ich weryfikacja, będzie procesem ciągłym, trwającym od momentu rozpoczęcia planowania inwestycji, poprzez realizację, aż do jej zakończenia. Monitorowanie odbywać się będzie w formie bezpośredniej, polegającej na dokonywaniu wizji lokalnych i sprawdzaniu rzeczywistego stanu realizacji działań oraz pośredniej - sprawozdawczej, polegającej na analizowaniu materiałów, wskaźników, statystyk.

## **X. ZGODNOŚĆ PLANU ROZWOJU MIEJSCOWOŚCI WÓLKA HUSIŃSKA ZE STRATEGIAMI WYŻSZEGO RZĘDU**

Zapisy zawarte w Planie Odnowy Miejscowości Wólki Husińskiej są zgodne z zapisami zawartymi w Planie Rozwoju Lokalnego Miasta i Gminy Krasnobród, Strategii Rozwoju Powiatu Zamojskiego, Strategii Rozwoju



Województwa Lubelskiego, Regionalnym Programie Operacyjnym Województwa Lubelskiego, Strategii Rozwoju Kraju, oraz Strategii Rozwoju Obszarów Wiejskich i Rolnictwa na lata 2007 – 2013.

Cele wskazane w powyższych dokumentach mają przyczyniać się do poprawy jakości życia mieszkańców wsi, wielofunkcyjnego rozwoju obszarów wiejskich, zachowania i wzmocnienia różnorodności przyrodniczej, krajobrazowej i kulturowej, rozwoju turystyki oraz zwiększenia dostępności do infrastruktury turystycznej.

Powyższe cele będą realizowane poprzez poprawę konkurencyjności rolnictwa i obszarów wiejskich, ochronę środowiska, poprawę jakości życia oraz aktywizację społeczną.

Zadania priorytetowe określone w niniejszym dokumencie, przyczynią się do polepszenia jakości życia na obszarach wiejskich poprzez rozwinięcie sektora podstawowych usług na rzecz ludności, a także znalezienie alternatywy dla obecnie dominującej roli obszarów wiejskich, jaką jest produkcja żywności.

Na poprawę jakości życia ma ogromny wpływ rozwój ekonomiczny i społeczny gospodarstw rolnych, ich restrukturyzacja i modernizacja, a także dobre warunki życia mieszkańców wsi pod względem jakości infrastruktury społecznej i technicznej.

Innym bardzo ważnym aspektem rozwoju obszarów wiejskich w Polsce, jest ich rola w zachowaniu i odtwarzaniu walorów krajobrazowych oraz zasobów przyrody, tj. zachowanie dobrego stanu ekologicznego wód i gleb, bogactwa siedlisk i różnorodności biologicznej, a także dziedzictwa kulturowego wsi. Dzięki realizacji w Wólce Husińskiej zamierzonych działań powyższe cele zostaną osiągnięte.

## XI HARMONOGRAM DZIAŁAŃ

RODZAJ ZADANIA	2008				2009				2010	2011	2012	2013	2014	2015
	I	II	III	IV	I	II	III	IV						
Modernizacja i wyposażenie świetlicy wiejskiej (budowa sanitariatów, siłownia, zakup komputerów)														
Budowę chodnika, oświetlenia, odwodnienia														
Remont przystanku i dostawienie kolejnego														
Uporządkowanie przestrzeni wokół świetlicy, zagospodarowanie placu (park, ławeczki, drzewa, alejki)														
Budowa placu zabaw dla dzieci														
Zagospodarowanie centrum wsi; urządzenie miejsca wypoczynku i rekreacji, adaptacja baseny p. pożarowego na oczko wodne														
Budowa oraz właściwe oznakowanie szlaków turystycznych, ścieżek rowerowych, pieszych														
Organizacja imprez sportowych, kulturalnych, przywrócenie tradycji święta pieczonego ziemniaka														